

# 旅游管理专业 2022 级人才培养方案

## 一、专业名称与专业代码

专业名称：旅游管理

专业代码：540101

## 二、入学要求

高中阶段教育毕业生或具备同等学力者。

## 三、修业年限

基本学制 3 年，学生可以分阶段完成学业，原则上应在 5 年内完成学业。

## 四、职业面向

### （一）职业面向

通过对旅游行业、企业的调研，参照旅游管理专业国家教学标准，结合区域乡村旅游产业经济发展实际，确定本专业的职业面向如下表。

表 1：旅游管理专业职业面向

所属专业大类 (代码)	所属专业类 (代码)	对应行业 (代码)	主要职业类别 (代码)	主要岗位类别 或技术领域	职业技能等级证书/ 职业资格证书举例
旅游大类 (54)	旅游类 (5401)	旅行社及相关服务 (L-72-9-1)	旅游及公共游览场所 服务人员 (4-07-04)	导游员 计调师 旅游营销员	全国导游人员资格证书 旅行策划职业技能等级 证书

### （二）职业生涯发展路径

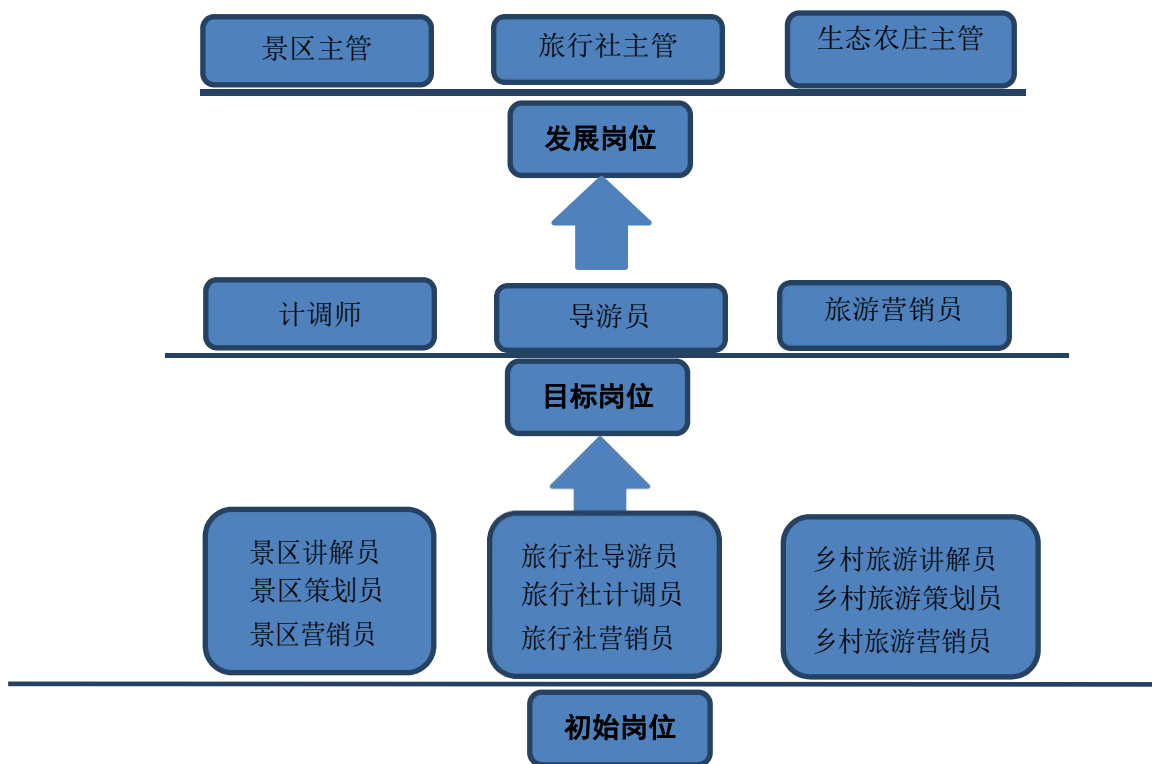


图 1 职业生涯发展路径图

## 五、培养目标及规格

### (一) 培养目标

本专业培养理想信念坚定，德、智、体、美、劳全面发展，具有一定的科学文化知识，良好的人文素养、职业道德和创新意识、精益求精的工匠精神，较强的就业创业能力和可持续发展能力，掌握旅行社经营与管理、景区开发与管理、乡村旅游开发与管理等基本理论和基本知识，熟悉相关法律、法规，具备导游服务、计调服务、旅游营销等专业技能，面向旅行社及相关服务行业的旅游及公共游览场所服务人员等职业群，毕业3-5年后，能够从事导游员、计调师、旅游营销员等工作的复合型技术技能人才。

### (二) 培养规格

#### 1. 素质

Q1: 坚定拥护中国共产党领导和我国社会主义制度，在习近平新时代中国特色社会主义思想指引下，践行社会主义核心价值观，具有深厚的爱国情感和中华民族自豪感；

Q2: 崇尚宪法、遵法守纪、崇德向善、诚实守信、尊重生命、热爱劳动，履行道德准则和行为规范，具有社会责任感和社会参与意识；

Q3: 具有服务意识、质量意识、环保意识、安全意识、信息素养、工匠精神、创新思维；

Q4: 勇于奋斗、乐观向上, 具有自我管理能力和职业生涯规划的意识, 有较强的集体意识和团队合作精神;

Q5: 具有健康的体魄、心理和健全的人格, 掌握基本运动知识和1-2项运动技能, 养成良好的健身与卫生习惯, 以及良好的行为习惯;

Q6: 具有一定的审美和人文素养, 能够形成1-2项艺术特长或爱好, 如唱歌、舞蹈、曲艺;

Q7: 具有文化自信与传承意识;

Q8: 具有专业认同感, 旅游行业自信心;

Q9: 具有严谨、耐心、细致的工作态度;

Q10: 具有热情友好、宾客至上、规范服务的意识和知礼、懂礼、守礼的行为习惯;

Q11: 具有懂农业、爱农村、爱农民的情怀。

## 2. 知识

K1: 掌握必备的思想政治理论知识、科学文化基础知识和中华优秀传统文化知识;

K2: 掌握必备的军事理论知识、心理健康知识、创新创业知识、职业发展与就业指导知识、旅游管理专业素养知识;

K3: 掌握公共及行业相关的法律法规、行业标准、环境保护和消防安全等知识;

K4: 熟悉旅行社、景区、乡村旅游经营管理相关行业标准以及文明旅游、生态旅游、全域旅游等从业基本知识;

K5: 掌握旅游服务接待礼仪规范、导游接待流程与服务规范等专业服务基础知识;

K6: 掌握旅游产品策划设计、旅游目的地资源供应概况与旅游客源国消费特征等旅游产品操作知识。

K7: 掌握旅游消费行为特征、旅游产品市场运营、旅游产品咨询销售、旅行社产品在线运营、景区营销等专业营销知识;

K8: 掌握组织、计划、控制、决策、沟通、创新等管理学相关理论;

K9: 熟悉历史学、地理学、生态学、园林学、建筑学、酒店业、乡土文化等相关领域的基础知识;

K10: 掌握家庭农场、生态农庄等新型农村经济组织创建、生产、服务、经营、管理等理论知识。

## 3. 能力

A1: 具有探究学习、终身学习、分析问题和解决问题的能力;

A2: 具有良好的语言、文字表达能力和沟通能力;

A3: 具有文字、表格、图像等计算机处理能力, 本专业必需的信息技术应用能力;

A4: 具备良好的团队协作能力; A5: 具备较强的创新创业能力;

A6: 具有导游熟练讲解的各项技能, 能协助处理游客投诉等突发事件;

A7: 能够对旅游市场消费信息进行收集、统计、分析及数据应用;

A8: 能够策划旅游产品、安排落实旅游行程、按照行程计划为游客提供服务;

A9: 能够顺利开展与旅游供应商的谈判, 进行旅游基础要素采购和管理;

A10: 能够运用新媒体, 策划实施旅游产品线上线下营销推广;

A11: 具备创办家庭农场、生态农庄等新型农村经济组织的自主创业能力。

## 六、课程设置及要求

### (一) 课程体系开发思路

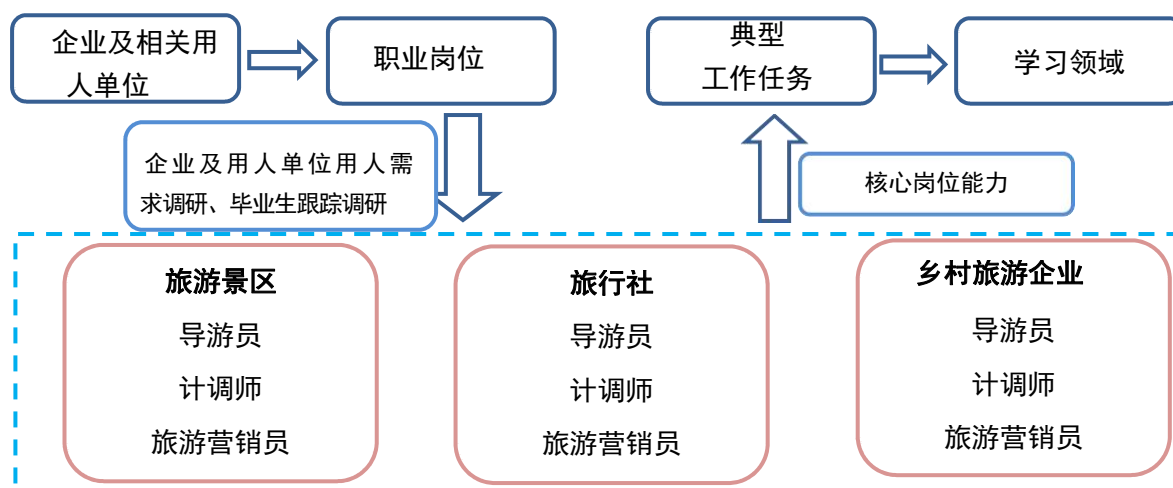


图2 课程体系开发流程

### (二) 职业能力分析

通过调研, 邀请旅游管理行业专家进行职业岗位、工作任务与职业能力分析, 确定目标岗位的典型工作任务和职业能力如下:

表2: 旅游管理专业典型工作任务与职业能力分析表

序号	目标岗位	典型工作任务	职业能力要求	支撑课程	职业技能等级证书/职业资格证书要求
1	导游员	地陪导游服务程序及技能; 全陪导游服务程序及技能;	具备良好的口语表达能力; 具备一定的中英文语言水平; 具备良好的审美素养和审美鉴赏能力; 掌握导游服务各环节	普通话与口才; 形体礼仪; 旅游形象管理; 旅游概论;	全国导游人员资格证书

		景区讲解员服务程序及技能；乡村旅游讲解员服务程序及技能；海外领队服务程序及技能。	的工作流程；具备良好的人际沟通能力；能分析游客的个性心理需求；能妥善安排和组织协调游客生活服务；掌握突发事件危机处理技巧；熟悉相关的政策法规。	中国旅游地理； 旅游法规； 旅游文化； 导游实务； 地方导游基础； 中国导游基础； 景点讲解； 茶艺与茶文化； 插花艺术； 乡土文化； 大国三农	
2	计调师	国内地接计调服务程序及技能； 国内组团计调服务程序及技能； 出境组团计调服务程序及技能； 入境接待计调服务程序及技能； 线上计调服务程序及技能； 景区策划服务程序及技能； 乡村旅游策划服务程序及技能。	具备对旅游市场的洞察能力；能够按照工作流程组织接团业务；具备旅行社产品设计与开发能力；具备旅行社产品采购能力；能妥善安排旅行社日常工作能力；能进行旅行社产品成本核算；具有客户关系管理能力；具有文案写作能力；具备良好的谈判能力；熟悉相关的政策法规；具有带团经历或跟团实践经历	旅行策划； 旅行社经营管理； 中国客源国概况； 中国旅游地理； 旅游法规； 地方导游基础； 中国导游基础； 旅游概论； 旅游文化； 管理学原理； 旅游市场营销； 农村电子商务应用； 茶艺与茶文化	旅行策划职业技能等级证书
3	旅游营销员	收集旅游信息； 销售旅行社、景区产品； 管理客户关系。	具有旅游信息收集能力；具有旅游市场机会识别能力；熟悉市场调研方法；掌握实地考察技能；具有旅游产品在线运营能力；具有较强的语言文字能力；具有一定的组织协调能力；具有带团经历或跟团实践经历	旅游市场营销； 旅游礼仪； 普通话与口才； 旅游概论； 旅游法规； 旅行社经营管理； 景区服务与管理； 管理学原理； 家庭农场经营与管理； 家庭农场休闲文化与旅游	全国导游人员资格证书

### （三）课程体系构成

#### 1. 课程体系设计思路

通过对旅游相关企业及用人单位人才需求的调研，将企业岗位设置及职业

能力进行梳理，依据能力层次划分课程结构，整合具有交叉内容课程，结合人才培养目标，合理设置课程，主要包括公共基础课 16 门、公共素质拓展课程 7 门（其中限选课程 4 门、任选课程 3 门），专业（技能）基础课程 9 门、专业（技能）核心课程 8 门、专业（技能）集中实践环节课程 7 门，专业拓展课程 9 门（其中限选课程 6 门、任选课程 3 门），共计 56 门课程。

## 2. 公共基础课程

表3：旅游管理专业公共基础必修课程一览表

课程名称	学时	学分	开课学期	课证融通课程所对应的通用能力证书或职业技能等级/职业资格证书
军事理论	36	2	1	
军事技能	112	2	1	
思想道德与法治	48	3	1	
毛泽东思想和中国特色社会主义理论体系概论	32	2	2	
习近平新时代中国特色社会主义思想概论	48	3	3	
形势与政策	40	2.5	1、2、3、4、5	
心理健康教育	32	2	1、2	
创新创业基础	32	2	2	
计算机基础及应用	48	3	1	
#大学语文	48	3	1	国家普通话水平等级证书
#高职英语(一)	64	4	1	全国高等学校英语应用能力证书
体育与健康(一)(二)(三)(四)	112	8	1、2、3、4	
职业生涯规划	16	1	1	
就业指导	16	1	5	
劳动教育与劳动技能	16	1	1、2、3、4、5	
安全教育	8	0.5	4	

表4：旅游管理专业公共基础选修课程一览表

课程类型	课程名称	学时	学分	开课学期	课证融通课程所对应的通用能力证书或职业技能等级/职业资格证书
限选课程	信息技术	48	3	1	
	国家安全教育	16	1	1	
	美育	32	2	3	
	高职英语(二)	64	4	2	全国高等学校英语应用能力证书

<b>任选课程</b>	学校根据有关文件规定，统一开设马克思主义理论类、党史国史、中华优秀传统文化、健康教育、绿色环保、节能减排、海洋科学、职业素养等方面的任选课程，学生至少选修其中3门	60	3	2、3、4、5	
-------------	---	----	---	---------	--

### 3. 专业（技能）课程

表5：旅游管理专业（技能）基础课程一览表

课程名称	学时	学分	开课学期	课证融通课程所对应的通用能力证书或职业技能等级/职业资格证书
#普通话与口才	30	2	1	国家普通话水平等级证书
形体礼仪	30	2	1	
管理学原理	32	2	2	
旅游概论	30	2	1	
中国旅游地理	30	2	2	
旅游文化	32	2	2	
旅游法规	60	4	2	
地方导游基础	56	4	3	
中国导游基础	56	4	4	

表6：旅游管理专业（技能）核心课程一览表

课程名称	学时	学分	开课学期	课证融通课程所对应的通用能力证书或职业技能等级/职业资格证书
▲导游实务	60	4	3	
▲旅行策划	56	3.5	4	旅行策划职业技能中级证书
▲旅行社经营管理	28	2	4	
▲旅游市场营销	56	3.5	4	
▲景点讲解	30	2	4	
▲家庭农场经营与管理	48	3	2	
▲家庭农场休闲文化与旅游	48	3	3	
▲农村电子商务应用	60	3	2	

表7：旅游管理专业（技能）集中实践课程一览表

课程名称	学时	学分	开课学期	课证融通课程所对应的通用能力证书或职业技能等级/职业资格证书
景点讲解专周实训	28	1	3	
导游实务专周实训	28	1	4	
导游人员资格考证集训	112	4	5	
专业综合实训	56	2	5	
毕业设计	56	2	5	
岗位实习（一）—跟岗	112	4	4	
岗位实习（二）—顶岗	560	24	5.6、6	

表8：旅游管理专业（技能）拓展课程一览表

课程类型	课程名称	学时	学分	开课学期	课证融通课程所对应的通用能力证书和职业技能等级/职业资格证书
限选课程	●创新创业实战	32	2	4	
	●乡土文化	30	2	5	
	●耕读教育	30	2	5	
	●大国三农	30	2	3	
	中国客源国概况	30	2	3	
	景区服务与管理	30	2	4	
任选课程	●家庭农场生态与环境保护	30	2	学生根据兴趣爱好，在第2、3、5学期任选1门学习。	
	●家庭农场立体种养技术	30	2		
	餐饮服务与管理	30	2		
	●插花艺术	30	2		
	●茶艺与茶文化	30	2		
	前厅客房服务与管理	30	2		
	音乐	30	2		
●新媒体平台应用	30	2			

说明：“●”标记表示专业群共享课程，“▲”标记表示专业（技能）核心课程，“#”标记表示通用能力证书课证融通课程，“★”标记表示职业技能等级/职业资格证书课证融通课程，“※”标记表示企业（订单）课程。

#### （四）课程描述

##### 1. 公共基础课程



(1) 公共基础必修课程

表 9：旅游管理专业公共基础必修课程开设一览表

序号	课程名称	课程目标	主要教学内容	教学要求	支撑的培养规格
1	军事理论	<p><b>素质目标：</b>增强学生的国防意识、防间保密意识、国家安全意识和忧患意识；激发学生的爱国热情和学习国防高科技的积极性；树立科学的战争观和方法论，和打赢信息化战争的信心。</p> <p><b>知识目标：</b>了解国防、国家安全、军事思想、现代战争和信息化装备的内涵、发展历程、特征，熟悉世界军事变革发展趋势；理解习近平强军思想内涵。</p> <p><b>能力目标：</b>具备对军事理论基本知识的正确认知、理解、领悟和宣传能力。</p>	<p>模块一：中国国防；</p> <p>模块二：国家安全；</p> <p>模块三：军事思想；</p> <p>模块四：现代战争；</p> <p>模块五：信息化装备。</p>	<p>由军地双方共同选派自身思想素质、军事素质和业务能力强的军事课教师，综合运用线上教学和教师面授相结合的方式开展教学，在线学习 32 学时，教师面授 4 学时。采取过程性考核和终结性考核相结合的考核评价方式。</p>	<p>Q1</p> <p>Q2</p> <p>Q3</p> <p>Q4</p> <p>Q5</p> <p>Q6</p> <p>K1</p> <p>K2</p>
2	军事技能	<p><b>素质目标：</b>养成良好的军事素养和战斗素养；培养学生令行禁止、团结奋进、顽强拼搏的过硬作风，全面提升综合军事素质。</p> <p><b>知识目标：</b>了解人民解放军三大条令的内容，轻武器的战斗性能，战斗班组攻防的基本动作和战术原则，格斗、防护的基本知识，战备规定、紧急集合、徒步行军、野外生存的基本要求，掌握队列动作、射击动作、单兵战术、卫生和救护基本要领。</p> <p><b>能力目标：</b>掌握射击、战场自救互救的技能；学会识图用图、电磁频谱监测的基本技能；培养学生分析判断和应急处置能力，提高学生安全防护能力。</p>	<p>模块一：共同条令教育与训练；</p> <p>模块二：射击与战术训练；</p> <p>模块三：防卫技能与战时防护训练；</p> <p>模块四：战备基础与应用训练。</p>	<p>由军地双方共同选派自身思想素质、军事素质和业务能力强的军事课教师，综合运用讲授法、仿真训练和模拟训练开展教学。以学生出勤、军事训练、遵章守纪、活动参与、内务整理等为依据，采取过程性考核和终结性考核相结合的方式考核评价，以过程考核为主。</p>	<p>Q1</p> <p>Q2</p> <p>Q3</p> <p>Q4</p> <p>Q5</p> <p>Q6</p> <p>K1</p> <p>K2</p>
3	形势与政策	<p><b>素质目标：</b>了解党的历史、路线、方针和政策，坚定在中国共产党领导下走中国特色社会主义道路的信</p>	<p>依据教育部《高校“形势与政策”课教学要点》，从以下专题中，有针对性的设</p>	<p>通过专家讲座和时事热点讨论等方式，使学生了解党的光辉历史、国</p>	<p>Q1</p> <p>Q2</p> <p>Q3</p> <p>Q4</p>

序号	课程名称	课程目标	主要教学内容	教学要求	支撑的培养规格
		心和决心，增强政治素养，自觉为实现中华民族伟大复兴的中国梦而发奋学习。 <b>知识目标：</b> 掌握形势与政策的基本理论和基础知识。 <b>能力目标：</b> 提高正确分析形势和理解政策的能力。	置教学内容： 专题一：党的理论创新最新成果； 专题二：以党史为重点的“四史”教育 专题三：我国经济社会发展形势与政策； 专题四：港澳台工作形势与政策； 专题五：国际形势与政策。	内外经济、政治、外交等形势，提升学生判断形势、分析问题、把握规律的能力和理性看待时事热点的水平。采取过程性考核和终结性考核相结合的考核评价方式进行考核。	Q5 Q6 K1 K2 K3 A1 A2
4	心理健康教育	<b>素质目标：</b> 培养学生积极向上的阳光心态，树立心理健康发展的自主意识，健全学生人格，提升职业素养，有良好社会适应能力和职业幸福感。 <b>知识目标：</b> 领会并判断心理健康的标准及意义；解释大学阶段人的心理发展特征及异常表现；正确认识自我心理发展的现状及存在的问题；总结自我心理调适的基本知识。 <b>能力目标：</b> 把心理学知识、原理灵活运用到岗位工作中，增强沟通协调、团队合作等职业能力。	模块一：了解心理健康知识有效适应大学生生活 模块二：培养良好自我意识塑造健康个性心理 模块三：提升心理调适能力促进心理健康发展	结合高职学生特点和普遍问题，设计菜单式课程内容，倡导互动体验教学模式，通过参与、合作、感知、体验、分享等方式，在同伴之间相互反馈和分享的过程中获得成长，有效帮助学生提升“自助、求助、助人”的意识与水平。采取过程性考核和终结性考核相结合的考核评价方式。	Q1 Q2 Q3 Q4 Q5 Q6 K1 K2 A1 A2 A4
5	#大学语文	<b>素质目标：</b> 提升学生对中文语言文学的热爱之情，提高文化素养，启发学生寻找中华民族的精神家园。 <b>知识目标：</b> 掌握阅读、评析文学作品的基本方法；理解口语表达的基本要求与技巧；掌握常用文体写作并熟悉运用。 <b>能力目标：</b> 能够运用汉语进行一定层次的听、说、读、写、（译）活动，人际沟通和语言交流无障碍。自如阅读和写作常见应用文文体。对一般的文学作品能够进行基本的赏	模块一：经典文学作品欣赏； 模块二：应用文写作训练； 模块三：口语表达训练。	通过范文讲解、专题讲座、课堂讨论、演讲会或习作交流会等方式，结合校园文化建设，来加强中华优秀传统文化教育，注重与专业的融合。采取过程性考核和终结性考核相结合的考核评价方式。学生获得普通话等级证书可以免修该课程模块三。	Q1 Q2 Q3 Q4 Q5 Q6 K1 K2 A1 A2 A3

序号	课程名称	课程目标	主要教学内容	教学要求	支撑的培养规格
		析和评价,提升学生鉴赏能力、审美能力及对人类美好情感的感受能力。			
6	思想道德与法治	<p><b>素质目标:</b>通过系统学习思想道德和法律知识和相关社会实践,提高学生的思想政治素质、道德素质、法律素质,培养学生崇德向善、诚实守信的高尚品德,增强学生崇尚宪法、遵法守纪的法治意识,实现思想道德和法律规范的知行统一。</p> <p><b>知识目标:</b>理想信念教育,三观教育,社会主义核心价值观教育,思想道德教育,社会主义法治教育,党史学习教育。</p> <p><b>能力目标:</b>培养学生认识自我、认识环境、认识时代特征的能力,提升学生明辨是非、遵纪守法的能力,提高学生研究性学习及分析和解决问题的能力;培养学生良好的语言、文字表达能力和沟通能力及自我约束、自我管理能力。</p>	<p><b>理论模块</b>  <b>专题一:</b>担当复兴大任,成就时代新人;  <b>专题二:</b>领悟人生真谛,把握人生方向;  <b>专题三:</b>追求远大理想,坚定崇高信念;  <b>专题四:</b>继承优良传统,弘扬中国精神;  <b>专题五:</b>明确价值要求,践行价值标准;  <b>专题六:</b>遵守道德规范,锤炼道德品质;  <b>专题七:</b>学习法治思想,提升法治素质。</p> <p><b>实践模块</b>  <b>项目一:</b>撰写感恩书信;  <b>项目二:</b>进行研究性学习并撰写研究性学习成果报告。</p>	通过讲授式、案例式、讨论式等方式,利用信息化教学平台开展理论教学;通过竞赛式、研究式、调查式、观摩式等方式进行实践教学。采取过程性考核和终结性考核相结合的评价方式进行考核。	Q1 Q2 Q3 Q4 Q5 Q6 K1 K2 A1 A2 A4
7	#高职英语(一)	<p><b>素质目标:</b>培养学生跨文化交际意识,引导学生拓宽国际视野、坚定文化自信;引导学生树立正确的英语学习观,提升自主学习能力。</p> <p><b>知识目标:</b>记忆、理解常用英语词汇;掌握常用表达方式和语法规则;掌握必要的语篇和语用知识。</p> <p><b>能力目标:</b>具备必要的英语听、说、读、看、写、译技能;具备运用英语进行日常生活和职场情境中基本沟通的能力;具备用英语讲述中国故事、传播中华文化的能力。</p>	<p><b>模块一:</b>常用词汇的理解、记忆;  <b>模块二:</b>简单实用的语法规则;  <b>模块三:</b>英语听、说、读、看、写及中英两种语言的初步互译技能训练;  <b>模块四:</b>用英语讲述中国故事。</p>	在听、说设施完善的多媒体教室,通过讲授、小组讨论讲练、视听、角色扮演、情境模拟、案例分析和项目学习等方式组织教学。采取过程性考核与终结性考核相结合的考核评价方式。学生获得英语应用能力等级证书可以免修该课程。	Q1 Q2 Q3 Q4 Q5 Q6 K1 K2 A2 A9

序号	课程名称	课程目标	主要教学内容	教学要求	支撑的培养规格
8	毛泽东思想和中国特色社会主义理论体系概论	<p><b>素质目标:</b> 通过理论教学, 提高学生的马克思主义理论素养, 帮助学生树立正确的政治方向和政治立场, 培养学生热爱祖国、拥护中国共产党的领导、坚持四项基本原则、与党中央保持一致的政治素养。通过实践教学, 培养学生的社会参与意识、运用马克思主义进行观察分析和处理问题的能力及团结协作的集体主义精神和社会责任感, 培养学生开拓进取的创新意识和求真务实的实践品格。</p> <p><b>知识目标:</b> 通过理论教学, 使学生了解并掌握毛泽东思想和中国特色社会主义理论体系的主要内容、精神实质、历史地位和指导意义。通过实践教学, 使学生充分了解中国特色社会主义建设现状, 掌握读书、研究性学习的基本方法及读后感、研究性学习报告的写作技巧, 把握马克思主义中国化的历史逻辑、理论逻辑和实践逻辑。</p> <p><b>能力目标:</b> 通过理论教学, 使学生懂得坚持马克思主义及其中国化的必要性, 自觉掌握马克思主义中国化的理论成果。通过实践教学, 提高学生运用马克思主义基本原理分析和解决实际问题的能力, 使学生具备较强的探究学习能力、语言表达能力、沟通协调能力和自我管理能力。</p>	<p><b>理论模块</b>  <b>专题一:</b> 马克思主义中国化的历史进程与理论成果;  <b>专题二:</b> 毛泽东思想;  <b>专题三:</b> 邓小平理论;  <b>专题四:</b> “三个代表”重要思想;  <b>专题五:</b> 科学发展观;  <b>实践模块</b>  <b>项目一:</b> 影视教育或读书活动。观看一部经典的红色影片或阅读一篇经典的中共领导人文章、一部经典革命著作、党史著作, 并撰写一篇较高水平的观后感或读后感;  <b>项目二:</b> 研究性学习及撰写研究性学习成果报告。</p>	<p>突出教学互动、理实一体的教学理念, 采用讲授式、案例式、讨论式、演讲式等方式开展理论教学, 采用读书式、写作式、竞赛式、研究式等方式进行实践教学, 实行过程性考核和终结性考核相结合的方式相结合的方式进行考核评价。</p>	<p>Q1 Q2 Q3 Q4 Q5 Q6 K1 K2 A1 A2</p>
		<p><b>素质目标:</b> 通过理论教学, 不断深化学生对习近平新时代中国特色社会主义思想的认识, 形成对拥护党的领导和社会主义制度、坚持和发展中国特色社会主义的认同、自信和自觉。</p>	<p><b>理论模块</b>  <b>专题一:</b> 习近平新时代中国特色社会主义思想及其历史地位。</p>	<p>突出教学互动、理实一体的教学理念, 采用讲授式、案例式、讨论式、演讲式等方式开</p>	<p>Q1 Q2 Q3 Q4 Q5 Q6</p>

序号	课程名称	课程目标	主要教学内容	教学要求	支撑的培养规格
9	习近平新时代中国特色社会主义思想概论	<p>通过实践教学，培养学生的使命担当意识、社会参与意识、观察分析和处理问题的能力及团结协作的集体主义精神，引导学生坚定“四个自信”，积极投身新时代伟大建设的社会实践。</p> <p><b>知识目标：</b>通过理论教学，使学生了解习近平新时代中国特色社会主义思想的核心要义、精神实质、丰富内涵、历史地位和指导意义。通过实践教学，使学生充分了解中国特色社会主义建设现状，更好把握习近平新时代中国特色社会主义思想的理论精髓与实践要义，掌握读书、研究性学习的基本方法及读后感、研究性学习报告的写作技巧。</p> <p><b>能力目标：</b>通过理论教学，使学生掌握理论学习的方法，把握社会认识的规律，懂得坚持和发展习近平新时代中国特色社会主义思想的必要性，自觉成为中国特色社会主义事业的建设者和可靠接班人。通过实践教学，提高学生运用习近平新时代中国特色社会主义思想基本原理分析和解决实际问题的能力，使学生具备较强的探究学习能力、语言表达能力、沟通协调能力和自我管理能力。</p>	<p><b>专题二：</b>坚持和发展中国特色社会主义的总任务。</p> <p><b>专题三：“五位一体”</b>总体布局。</p> <p><b>专题四：“四个全面”</b>战略布局。</p> <p><b>专题五：</b>实现中华民族伟大复兴的重要保障。</p> <p><b>专题六：</b>中国特色大国外交。</p> <p><b>专题七：</b>坚持和加强党的领导。</p> <p><b>实践模块</b></p> <p><b>项目一：</b>影视教育或读书活动。观看一部经典的红色影片或阅读一篇习近平经典的文章，并撰写一篇较高水平的观后感或读后感；</p> <p><b>项目二：</b>研究性学习及撰写研究性学习成果报告。</p>	展理论教学，采用读书式、写作式、竞赛式、研究式等方式进行实践教学，实行过程性考核和终结性考核相结合的方式进行考核评价。	K1 K2 A1 A2
10	体育与健康 (一) (二) (三) (四)	<p><b>素质目标：</b>养成良好的健身习惯，学会通过体育活动调控情绪；培养拼搏精神和团队协作精神。</p> <p><b>知识目标：</b>掌握体育和健康知识；懂得营养、环境和行为习惯对身体健康的影响；了解掌握篮球、排球等专项体育知识；了解常</p>	<p><b>必学模块（第1学期）</b></p> <p><b>项目一：</b>广播体操</p> <p><b>项目二：</b>素质训练</p> <p><b>兴趣选修模块（第2-4学期）</b></p> <p><b>项目一：</b>健美操</p> <p><b>项目二：</b>羽毛球</p>	第1学期主要为恢复与提高学生的身体素质能力，加强从业工作岗位所应具有的身体素质与相关职业素养的培养；第2-4学期，采取兴趣爱好分	Q1 Q2 Q3 Q4 Q5 Q6 K1 K2 K3

序号	课程名称	课程目标	主要教学内容	教学要求	支撑的培养规格
		见运动创伤的紧急处理方法。 <b>能力目标:</b> 掌握 1-2 项运动技能,学会获取现代社会中体育与健康知识的方法。	<b>项目三:</b> 乒乓球 <b>项目四:</b> 三大球 <b>项目五:</b> 武术	班选项教学模式,提高学生的学习动力和能力,激发学生的主动性、创造性。以学习过程考核与体育技能的考核进行综合评价。	A4 A5
11	大学生创新创业基础	<b>素质目标:</b> 培养学生的创新意识、创业精神。 <b>知识目标:</b> 了解并掌握创业项目选择、现代企业人力资源团队管理方法与技巧、市场营销基本理论和产品营销渠道开发、企业融资方法与企业财务管理、公司注册基本流程、互联网+营销模式。 <b>能力目标:</b> 能独立进行项目分析与策划,写出项目策划书;熟悉并掌握市场分析与产品营销策略;能进行财务分析与风险预测。	<b>理论模块</b> <b>项目一:</b> 创新基础理论 <b>项目二:</b> 创业基础理论; <b>实践模块</b> <b>项目一:</b> 撰写创业计划书,参加互联网创业大赛; <b>项目二:</b> 创业项目展示,在创新创业中心开展路演活动。	采用理论教学和实践教学相结合的方式,通过案例教学和项目路演,使学生掌握创新创业相关的理论知识和实战技能。实行过程性考核和终结性考核相结合的方式进行考核评价。	Q1 Q2 Q3 Q4 Q5 Q6 K1 K2 A1 A2 A4 A5 A9 A10
12	职业生涯规划	<b>素质目标:</b> 树立正确的职业观、择业观、创业观和成才观。 <b>知识目标:</b> 了解自我分析的基本内容与要求、职业分析与职业定位的基本方法;掌握职业生涯规划设计与规划的格式、基本内容、流程与技巧。 <b>能力目标:</b> 培养学生的职业生涯规划能力,能够撰写个人职业生涯规划书。	<b>模块一:</b> 树立生涯与职业意识。 <b>模块二:</b> 制订职业发展规划。	通过专家讲座、校友讲座、实践操作和素质拓展等形式,搭建多维、动态、活跃、自主的课程训练平台,充分调动学生的主动性、积极性和创造性。以学生的职业生涯规划设计与规划书完成情况作为主要的考核评价内容。	Q1 Q2 Q3 Q4 Q5 Q6 K1 K2 A1 A2 A4 A5 A9
13	就业指导	<b>素质目标:</b> 引导学生自我分析、自我完善,树立正确的职业观、择业观,培养良好的职业素质。 <b>知识目标:</b> 了解就业形势,掌握就业政策和相关法律法规。 <b>能力目标:</b> 掌握求职面试的方法与技巧、程序与步骤,提高就业竞争能力。	<b>模块一:</b> 就业形势与政策 <b>模块二:</b> 求职前的准备; <b>模块三:</b> 求职材料的写作; <b>模块四:</b> 面试方法与技巧; <b>模块五:</b> 劳动合同法;	通过课件演示、视频录像、案例分析、讨论、社会调查等一系列活动,增强教学的实效性,帮助学生树立正确的职业观、择业观。以过程性考核和终结性考核相结合的方式进行考核评价。	Q1 Q2 Q3 Q4 Q5 Q6 K1 K2 A1 A2

序号	课程名称	课程目标	主要教学内容	教学要求	支撑的培养规格
			模块六:职业权利; 模块七:职业适应; 模块八:职业道德。		A5
14	劳动教育与劳动技能	<p><b>素质目标:</b> 培养勤俭、奋斗、创新、奉献的劳动精神;增强诚实劳动意识,树立正确择业观,具有到艰苦地区和行业工作的奋斗精神,具有主动充当志愿者参与公益劳动的社会责任感,培育学生不断探索、精益求精、追求卓越的工匠精神和爱岗敬业的劳动态度,不断提升职业技能水平。</p> <p><b>知识目标:</b> 普及与学生职业发展密切相关的通用劳动科学知识,增强学生职业认同感和劳动自豪感,全面提升学生的劳动素养,着力培养学生勤俭、奋斗、创新、奉献的劳动精神,促进学生全面发展、健康成长。</p> <p><b>能力目标:</b> 帮助学生积累职业经验,具备满足生存发展需要的基本劳动能力。</p>	<p><b>理论模块</b>  <b>专题一:</b> 劳动精神;  <b>专题二:</b> 劳模精神;  <b>专题三:</b> 工匠精神;</p> <p><b>实践模块</b>  <b>专题四:</b> 劳动基础实践;  <b>专题五:</b> 劳动专业实践。</p>	<p>通过劳模讲座、网络学习、实践操作等形式,搭建多维、动态、活跃、自主的课程学习平台,充分调动学生劳动的主动性、积极性和创造性。第一学期组织4节课的劳模讲座,12节网络学习课;第二-五学期,利用课余时间完成劳动实践(不占正常教学时间)。第二学期开展一周的劳动基础实践;第三、四、五学期各开展一周的劳动专业实践课;以学生的劳动态度和劳动任务完成情况作为主要的考核评价内容。</p>	Q1 Q2 Q3 Q4 Q5 Q6 K1 K2 A4 A5
15	安全教育	<p><b>素质目标:</b> 树立正确的安全观,提升安全意识,提高维护安全的能力。</p> <p><b>知识目标:</b> 系统掌握意识形态安全、人身安全、财产安全、健康安全的相关知识。</p> <p><b>能力目标:</b> 将安全意识转化为自觉行动,具备维护安全的能力。</p>	<p><b>专题一:</b> 意识形态安全;  <b>专题二:</b> 人身安全;  <b>专题三:</b> 财产安全;  <b>专题四:</b> 健康安全。</p>	<p>搭建自主学习平台,突出对学生安全意识的培养,侧重过程性考核。第一至第四学期学生通过网络方式学习安全教育知识,第四学期期末根据学生学习完成情况开展考核评价。</p>	Q1 Q2 Q3 Q4 Q5 Q6 K1 K2

说明:“#”标记表示通用能力证书课证融通课程。

## (2) 公共基础选修课程

### ①公共基础限选课程

表 10: 旅游管理专业公共基础限选课程开设一览表

序号	课程名称	课程目标	主要教学内容	教学要求	支撑的培养规格
1	高职英语(二)	<p><b>素质目标:</b> 提升学生的英语核心素养,培养学生的国际视野。</p> <p><b>知识目标:</b> 了解中外职场文化和企业文化;掌握职场相关的词汇、术语等;掌握职场英语听、说、读、看、写、译方法技巧。</p> <p><b>能力目标:</b> 具备基本能听懂、读懂、看懂和翻译与职业相关英文资料的能力;具备在职场环境下运用英语进行有效沟通的能力。</p>	<p><b>模块一:</b> 职场相关词汇、术语的理解;</p> <p><b>模块二:</b> 职场常见工作话题的听、说;</p> <p><b>模块三:</b> 描述职场工作流程、反映职场感悟、介绍中外职场文化和企业文化等文章的阅读;</p> <p><b>模块四:</b> 职场实用英语文体的写作;</p> <p><b>模块五:</b> 职场常用中英文互译。</p>	<p>由既熟悉专业基本知识又具有较好英语听说读写译能力的教师在设施完善的多媒体教室实施教学。教师在教学过程中应突出职场情境中的语言应用,注重对学生听、说、读、看、写、译等语言技能的综合训练,选择贴近学生生活和岗位需求的话题,创设交际情境,引导学生将英语语言知识转化为英语应用能力。采取过程性考核与终结性考核相结合的考核评价方式。</p>	<p>Q1</p> <p>Q2</p> <p>Q3</p> <p>Q4</p> <p>Q5</p> <p>Q6</p> <p>K1</p> <p>K2</p> <p>A2</p> <p>A3</p> <p>A5</p>
2	信息技术	<p><b>素质目标:</b> 树立正确人生观和价值观,培养爱国敬业和团队协作精神;提高信息安全意识;养成刚毅、进取、诚信、向善的好习惯和好品质。</p> <p><b>知识目标:</b> 了解计算机软硬件相关的基本知识;掌握 WPS 表格处理以及图文混排等基本理论知识和操作方法;熟悉运用图表分析数据以及常用公式函数的使用;掌握 PPT 幻灯片制作;掌握计</p>	<p><b>模块一:</b> 计算机相关的基本理论知识和实践操作方法;</p> <p><b>模块二:</b> wps 办公软件中表格、图文、公式、幻灯片等基本操作与实践;</p> <p><b>模块三:</b> 计算机网络和信息安全;</p> <p><b>模块四:</b> 云计算、人工智能、大数据技术、物联网、移动互联网。</p>	<p>教师根底扎实、专业技能强;从工作生活中找相关案例,以解决相关问题;在配置比较完善的理实一体机房,采用“教、学、做”三合一的教学模式进行讲授和演示,达到理论与实践相结合的教学目的;采取过程性考核和终结性考核相结</p>	<p>Q1</p> <p>Q2</p> <p>Q3</p> <p>Q4</p> <p>Q5</p> <p>Q6</p> <p>K9</p> <p>A1</p> <p>A2</p> <p>A3</p>



序号	课程名称	课程目标	主要教学内容	教学要求	支撑的培养规格
		算机网络、云计算、人工智能、大数据技术、物联网、移动互联网等基本知识。 <b>能力目标:</b> 具备运用WPS 软件进行实践操作的能力。具备解决信息与安全方面基本问题的能力。		合的考核评价方式进行考核, 终结性考核以上机实操为主。	
3	国家安全教育	<b>素质目标:</b> 深入理解和准确把握总体国家安全观, 牢固树立国家利益至上的观念, 增强自觉维护国家安全意识, 践行总体国家安全观, 树立国家安全底线思维。 <b>知识目标:</b> 系统掌握总体国家安全观的内涵和精神实质, 理解中国特色国家安全体系。 <b>能力目标:</b> 将国家安全意识转化为自觉行动, 具备维护国家安全的能力。	<b>模块一:</b> 政治安全、经济安全、文化安全、社会安全; <b>模块二:</b> 国土安全、军事安全、海外利益安全; <b>模块三:</b> 科技安全、网络安全; <b>模块四:</b> 生态安全、资源安全、核安全。	在设施完善的多媒体教室, 采取参与式、体验式教学模式, 采用课堂讲授、案例分析、情景模拟、小组讨论、角色扮演、任务驱动等教学方法实施教学; 采取过程性考核与终结性考核相结合的方式进行考核评价, 突出对学生国家安全意识的考核。	Q1 Q2 Q3 Q4 Q5 Q6 K1 K2
4	美育	<b>素质目标:</b> 以美育人、以美化人、以美培人, 培养学生正确的审美观。 <b>知识目标:</b> 掌握美的表达类型和表现形式。 <b>能力目标:</b> 具备正确的自然审美、科学审美和社会审美的能力。	<b>模块一:</b> 爱国之美; <b>模块二:</b> 敬业之美; <b>模块三:</b> 诚信之美; <b>模块四:</b> 友善之美; <b>模块五:</b> 道德之美; <b>模块六:</b> 文明之美; <b>模块七:</b> 礼仪之美; <b>模块八:</b> 心灵之美;	通过网络学习的形式, 搭建动态、活跃、自主的课程学习平台, 培养学生正确的审美观, 侧重过程性考核。	Q1 Q2 Q3 Q4 Q5 Q6 K1 K2 K3 A1 A2 A4 A5

## ②公共基础任选课程

公共基础任选课程每门课 20 学时, 计 1 学分。第 2-5 学期, 学校根据有关文件规定, 统一开设马克思主义理论类、党史国史、中华优秀传统文化、健康教育、绿色环保、节能减排、海洋科学、职业素养等方面的任选课程, 学生至少选修其中 3 门。

## 2. 专业（技能）课程

### (1) 专业（技能）基础课程

表 11：旅游管理专业（技能）基础课程开设一览表

序号	课程名称	课程目标	主要教学内容	教学要求	支撑的培养规格
1	#普通话与口才	<p><b>素质目标：</b>培养学生热爱祖国的语言，增强语言规范意识。</p> <p><b>知识目标：</b>掌握普通话语音基本理论和普通话声、韵、调、音变的发音要领。</p> <p><b>能力目标：</b>具备较强的方音辨别能力和自我语音辨正能力；克服方音，能说一口标准的普通话；能用清晰、流利的普通话与人进行交流。</p>	<p>模块一：认识普通话和普通话水平测试</p> <p>模块二：普通话语音基础知识及发音训练</p> <p>模块三：普通话水平测试指导及专项训练</p>	<p>通过创设情境法、对比法、任务驱动法、鉴赏教学法、朗读贯穿法等方法，注重与专业的结合，采取过程性考核和终结性考核相结合的考核评价方式。学生获得普通话等级证书可以免修该课程。</p>	<p>Q1</p> <p>Q2</p> <p>Q4</p> <p>Q6</p> <p>K1</p> <p>A1</p> <p>A2</p>
2	形体礼仪	<p><b>素质目标：</b>提高学生的艺术修养，拥有正确的审美观；良好的行为规范和较高的职业素养。</p> <p><b>知识目标：</b>塑造健美身形；掌握形体训练的方法和内容。</p> <p><b>能力目标：</b>能够在一定程度上逐步的提升身体的协调能力、反应能力、平衡能力、控制能力。</p>	<p>模块一：形体训练理论知识</p> <p>模块二：形体训练技能技巧</p>	<p>依托形体礼仪实训室，运用理论讲解、实际操作、模拟场景训练等教学手段直观演示教学；采取过程性考核与终结性考核相结合的方式考核评价。侧重对学生形体技能的考核。</p>	<p>Q1</p> <p>Q2</p> <p>Q3</p> <p>Q4</p> <p>Q7</p> <p>K5</p> <p>A1</p> <p>A2</p> <p>A4</p>
3	管理学原理	<p><b>素质目标：</b>培养学生诚实、守信、合作、敬业、沟通、创新等管理意识，树立良好职业精神和职业道德。</p> <p><b>知识目标：</b>了解管理的发展，掌握决策、计划、组织、领导、激励、沟通、控制等管理职能。</p> <p><b>能力目标：</b>具备管理思维能力，能运用管理学知识分析、解决实际问题。</p>	<p>模块 1 走近管理活动</p> <p>模块 2 领悟管理思想</p> <p>模块 3 科学决策与计划</p> <p>模块 4 组织设计与运行</p> <p>模块 5 有效领导与激励</p> <p>模块 6 实施监督与控制</p> <p>模块7管理能力应用训练</p>	<p>采用任务驱动、小组讨论、案例分析、角色扮演等教学方法，在理实一体化教室组织教学。采取过程性考核与终结性考核相结合的方式考核评价。</p>	<p>Q1</p> <p>Q2</p> <p>Q3</p> <p>Q4</p> <p>K8</p> <p>A1</p> <p>A2</p> <p>A4</p>

4	旅游概论	<p><b>素质目标:</b> 树立学生良好的职业认同感。</p> <p><b>知识目标:</b> 掌握旅游的基本理论与方法、旅游业的发展特点与行业构成情况等。</p> <p><b>能力目标:</b> 培养学生独立思考 and 正确理解与旅游业相关的社会现象的能力并能够分析总结。</p>	<p>模块一: 旅游的产生与发展</p> <p>模块二: 旅游者</p> <p>模块三: 旅游资源</p> <p>模块四: 旅游业</p> <p>模块五: 旅游市场</p> <p>模块六: 旅游的影响</p>	<p>在理实一体化教室采用案例研讨、课堂演讲、情景模拟等多样化形式进行教学。实行过程考核和期终考核相结合的考核评价方式。</p>	<p>Q1</p> <p>Q2</p> <p>Q3</p> <p>Q4</p> <p>Q7</p> <p>K2</p> <p>K3</p> <p>K4</p> <p>A1</p> <p>A2</p> <p>A4</p>
5	中国旅游地理	<p><b>素质目标:</b> 培养学生严谨的工作态度,团队协作精神和良好的职业素养。</p> <p><b>知识目标:</b> 了解中国旅游地理在职业岗位中的地位 and 作用;明确不同类型旅游资源的特点 and 分布;掌握我国主要旅游目的地的特征。</p> <p><b>能力目标:</b> 能分析我国旅游资源特点 and 形成原因;具有熟练对我国著名旅游景点(区)进行讲解的能力。</p>	<p>项目一: 旅游地理学的认识</p> <p>项目二: 旅游资源认识</p> <p>项目三: 我国的自然旅游资源</p> <p>项目四: 我国的人文旅游资源</p> <p>项目五: 分区旅游地理</p> <p>项目六: 交通与旅游</p>	<p>采用理论教学 and 实际操作教学相结合的方式,通过案例教学、模拟导游等教学方法在理实一体化教室组织教学。实行过程性考核 and 终结性考核相结合的考核评价方式。</p>	<p>Q1</p> <p>Q2</p> <p>Q3</p> <p>Q4</p> <p>Q7</p> <p>K9</p> <p>A1</p> <p>A2</p> <p>A4</p> <p>A6</p>
6	旅游文化	<p><b>素质目标:</b> 培养学生良好的历史文化素质。</p> <p><b>知识目标:</b> 掌握旅游历史、宗教、园林、古代建筑、民族民俗、文学艺术等方面的文化知识。</p> <p><b>能力目标:</b> 运用所学的中国传统旅游文化背景知识,深入分析各种类型旅游景观所蕴藏的深厚文化内涵。</p>	<p>模块一: 旅游历史文化</p> <p>模块二: 旅游建筑文化</p> <p>模块三: 旅游园林文化</p> <p>模块四: 旅游饮食文化</p> <p>模块五: 旅游宗教文化</p>	<p>采用专题研讨、案例分析、情境游戏、课堂演讲、实操测试、模拟角色演练、实地调查等多种教学方法在理实一体化教室进行教学。实行过程性考核 and 期终考核相结合的考核评价方式。</p>	<p>Q1</p> <p>Q2</p> <p>Q3</p> <p>Q4</p> <p>Q6</p> <p>Q7</p> <p>K9</p> <p>A1</p> <p>A2</p> <p>A4</p> <p>A6</p>
7	旅游法规	<p><b>素质目标:</b> 培养学生树立法律意识,养成依法办事,规范服务,规范操作的职业习惯。</p> <p><b>知识目标:</b> 了解并领会党和国家的各项旅游政策,掌握我国在调整旅游活动领域中使用的各种法律、法规及规章。</p> <p><b>能力目标:</b> 具有导游工作中正确运用及宣传国</p>	<p>模块一: 旅游方针政策</p> <p>模块二: 合同法律制度</p> <p>模块三: 侵权责任法律制度</p> <p>模块四: 旅行社法律制度</p> <p>模块五: 导游人员法律制度</p> <p>模块六: 旅游安全与保险法律制度</p> <p>模块七: 出入境及旅游</p>	<p>采用任务驱动法、案例分析法、小组讨论法、习题训练法等教学方法在理实一体化教室组织教学,提高学生的法律素养,实行过程性考核 and 期终考核相结合的考核评价方式。</p>	<p>Q1</p> <p>Q2</p> <p>Q3</p> <p>Q4</p> <p>Q7</p> <p>K3</p> <p>K4</p> <p>A1</p> <p>A2</p> <p>A4</p> <p>A6</p>

		家方针政策的能力；具有运用旅游法律解决带团过程中出现实际问题的能力。	<p>交通管理法律制度</p> <p>模块八：食品安全、住宿与娱乐法律制度</p> <p>模块九：旅游资源法律制度</p> <p>模块十：旅游者权益保障与旅游纠纷法律制度</p> <p>模块十一：导游证考试综合训练</p>		
8	地方 导游 基础	<p><b>素质目标：</b>激发学生对旅游事业的热爱和爱国热情；培养学生高尚的审美情趣。</p> <p><b>知识目标：</b>掌握中国内地各省市自治区及港澳台地区的旅游地理、文化知识；掌握中国内地各省市自治区及港澳台地区的主要旅游资源、民族民俗和风物特产。</p> <p><b>能力目标：</b>能在导游服务中灵活运用地方导游基础知识为游客进行讲解和其他旅游服务。</p>	<p>模块一：华北地区各省市自治区导游基础知识</p> <p>模块二：东北地区各省市导游基础知识</p> <p>模块三：华东地区各省市导游基础知识</p> <p>模块四：华中地区各省市导游基础知识</p> <p>模块五：华南地区各省市导游基础知识</p> <p>模块六：西南地区各省市自治区导游基础知识</p> <p>模块七：西北地区各省市自治区导游基础知识</p> <p>模块八：港澳台地区导游基础知识</p>	采用角色扮演、质疑激思、案例分析、任务驱动、试讲评议等教学方法在理实一体化教室组织教学。实行过程性考核和终结性考核相结合的考核评价方式。	<p>Q1</p> <p>Q2</p> <p>Q3</p> <p>Q4</p> <p>Q6</p> <p>Q7</p> <p>Q8</p> <p>Q9</p> <p>Q10</p> <p>K6</p> <p>K9</p> <p>A1</p> <p>A2</p> <p>A4</p> <p>A6</p>
9	中国 导游 基础	<p><b>素质目标：</b>激发学生对旅游事业的热爱和爱国热情；培养学生高尚的审美情趣。</p> <p><b>知识目标：</b>掌握中国共产党历史和中华人民共和国国史、中国旅游业发展概况、中国历史与文化常识、中国民族与宗教知识、中国自然与地理常识和中国主要旅游客源国概况。</p> <p><b>能力目标：</b>具备运用中</p>	<p>模块一：中国共产党历史和中华人民共和国成立 70 周年辉煌成就</p> <p>模块二：中国旅游业发展概况</p> <p>模块三：中国历史文化知识</p> <p>模块四：中国文学知识</p> <p>模块五：中国建筑艺术</p> <p>模块六：中国园林艺术</p> <p>模块七：中国饮食文化</p> <p>模块八：中国传统工艺美术</p> <p>模块九：中国民族与宗教知识</p> <p>模块十：中国旅游景观</p>	采用角色扮演、质疑激思、案例分析、任务驱动、试讲评议等教学方法在理实一体化教室组织教学。实行过程性考核和终结性考核相结合的考核评价方式。	<p>Q1</p> <p>Q2</p> <p>Q3</p> <p>Q4</p> <p>Q6</p> <p>Q7</p> <p>Q8</p> <p>Q9</p> <p>Q10</p> <p>K6</p> <p>K9</p> <p>A1</p> <p>A2</p> <p>A4</p> <p>A6</p>

	国导游基础知识进行导游讲解和其他相关旅游服务的能力。	模块十一：中国主要旅游客源国概况	
--	----------------------------	------------------	--

(2) 专业（技能）核心课程

表 12：旅游管理专业（技能）核心课程开设一览表

序号	课程名称	课程目标	主要教学内容	教学要求	支撑的培养规格
1	▲导游实务	<p><b>素质目标：</b>培养学生认真细致的工作态度、踏实肯干的工作作风和主动的服务意识。</p> <p><b>知识目标：</b>了解导游服务的发展历史，掌握导游主要岗位的服务程序。</p> <p><b>能力目标：</b>掌握导游工作程序及服务技能，能够处理带团中的常见问题和事故及旅游者的个别要求。</p>	<p>模块一：导游服务认知</p> <p>模块二：导游服务程序</p> <p>模块三：导游的技能</p> <p>模块四：游客个别要求的处理</p> <p>模块五：问题与事故的处理</p> <p>模块六：综合实训</p> <p>模块七：职业考证培训</p>	<p>依托模拟导游实训室采用情景模拟、案例教学、实地教学等教学方法与传统的教学法相结合进行教学。实行过程性考核和期终考核相结合的考核评价方式。侧重对学生导游服务技能的考核。</p>	<p>Q1</p> <p>Q2</p> <p>Q3</p> <p>Q4</p> <p>Q7</p> <p>Q8</p> <p>Q9</p> <p>Q10</p> <p>K5</p> <p>K9</p> <p>A1</p> <p>A2</p> <p>A4</p> <p>A6</p>
2	▲旅行策划	<p><b>素质目标：</b>培养学生知农村、爱农民、助乡村的情怀；培育学生的红色情怀，绿色理念，青色文化，橙色服务，蓝色品质。</p> <p><b>知识目标：</b>掌握旅游资源的特色，掌握旅行策划采购、行程单、价格表核算等流程。</p> <p><b>能力目标：</b>能设计切实可行的乡村旅游线路。</p>	<p>模块一：乡村旅游资源分布图绘制</p> <p>模块二：乡村旅游服务采购包制作</p> <p>模块三：乡村旅游线路行程单设计</p> <p>模块四：乡村旅游线路价格表核算</p> <p>模块五：湖南省乡村旅游线路策划</p>	<p>用任务驱动、小组竞赛、情景模拟等教学方法在仿真旅行社实训室组织教学。实行过程性考核和期终考核相结合的考核评价方式。侧重对学生旅游线路开发技能的考核。</p>	<p>Q1</p> <p>Q2</p> <p>Q3</p> <p>Q4</p> <p>Q7</p> <p>Q8</p> <p>Q9</p> <p>Q10</p> <p>K5</p> <p>K6</p> <p>K9</p> <p>A1</p> <p>A2</p> <p>A4</p> <p>A7</p> <p>A8</p> <p>A9</p>
3	▲景点讲解	<p><b>素质目标：</b>树立学生良好的导游职业形象和服务意识；培养学生自信、热情、团结、诚信等职业素质。</p> <p><b>知识目标：</b>掌握导游讲解技巧和规范导游语言特点；掌握湖南概况</p>	<p>模块一：湖南概况介绍</p> <p>模块二：湖南自然景观讲解</p> <p>模块三：湖南人文景观讲解</p> <p>模块四：现场导游考试规程</p>	<p>采用任务驱动、仿真虚拟、角色扮演、案例分析等多种教学方法在模拟导游实训室进行教学。实行过程性考核和期终考核相结合</p>	<p>Q1</p> <p>Q2</p> <p>Q3</p> <p>Q4</p> <p>Q6</p> <p>Q7</p> <p>Q8</p> <p>Q9</p> <p>Q10</p>

		和湖南主要自然、人文景观。 <b>能力目标:</b> 能熟练进行湖南省主要自然景观、人文景观的导游讲解。		的考核评价方式。侧重对学生导游讲解技能的考核。	K5 K9 A1 A2 A4 A6
4	▲旅游市场营销	<b>素质目标:</b> 培养学生牢固树立以顾客为中心的旅游市场营销理念;培养学生具有良好的沟通能力和团队协作精神。 <b>知识目标:</b> 了解旅游市场营销发展状况、市场调研的程序、旅游市场营销宏观环境分析基本内容;掌握旅游市场营销4P基本内容。 <b>能力目标:</b> 能运用问卷技术进行旅游市场营销调研并撰写调研报告;具有对旅游产品进行恰当的市场定位并有效促销的能力。	模块一:旅游市场营销认知 模块二:分析旅游市场机会 模块三:旅游市场调查 模块四:旅游市场营销战略选择 模块五:旅游市场营销策略制定 模块六:旅游市场营销综合应用	采用以项目为导向,以工作任务为驱动,以典型案例为依托的方式,采用小组合作、实地调查、案例分析、情景模拟等多种教学方法在理实一体化教室组织教学。实行过程性考核和期终考核相结合的考核评价方式	Q1 Q2 Q3 Q4 Q7 K7 A1 A2 A4 A7 A10
5	▲旅行社经营管理	<b>素质目标:</b> 培养旅游职业道德、职业习惯和职业素养。 <b>知识目标:</b> 掌握旅行社产品开发业务、计调业务、组团与接待业务、营销业务等知识。 <b>能力目标:</b> 能独立进行旅行社产品开发与包装、营销、接待管理等。	模块一:旅行社产品开发 模块二:计调业务 模块三:旅行社组团与接待业务 模块四:旅行社营销业务	采用小组讨论、实例操作,案例分析等多种方法进行教学在仿真旅行社实训室组织教学。实行过程性考核和期终考核相结合的考核评价方式。	Q2 Q3 Q4 Q7 K3 K7 K8 A1 A2 A4 A6 A7 A8 A9 A10

6	▲家庭农场经营与管理	<p><b>素质目标:</b> 培养学生诚信经营和科学管理的职业素养;培养学生行为表率、组织协调、服务质量的管理意识。</p> <p><b>知识目标:</b> 明确家庭农场的基本内涵;掌握家庭农场经营与管理的理论知识。</p> <p><b>能力目标:</b> 具备家庭农场经营、管理能力和自主创新创业能力。</p>	<p>模块一: 家庭农场的概述</p> <p>模块二: 家庭农场的扶持政策</p> <p>模块三: 家庭农场的创办</p> <p>模块四: 家庭农场的项目建设</p> <p>模块五: 家庭农场的生产管理</p> <p>模块六: 家庭农场的经营管理</p> <p>模块七: 家庭农场的产品营销</p>	<p>通过理论讲授、案例分析、小组讨论、学生自主学习等教学方法,借助职教云等网络教学平台来进行辅助教学,综合运用现代教学手段,采用多种信息化教学手段提高教学效果;实行过程性考核和终结性考核相结合的考核评价方式。</p>	<p>Q1-Q7 K10 A1 A2 A4 A11</p>
7	▲家庭农村休闲文化与旅游	<p><b>素质目标:</b> 培养学生较高的职业素养,热爱休闲文化旅游行业;培养学生良好的协调和沟通能力及吃苦耐劳精神。</p> <p><b>知识目标:</b> 掌握家庭农场生产、生活文化开发基本知识;掌握家庭农场休闲旅游开发、经营、服务和管理基本理论知识。</p> <p><b>能力目标:</b> 具有开发休闲文化和乡村旅游项目和充当乡村旅游导游、解说的技能。</p>	<p>模块一: 家庭农场文化与乡村旅游</p> <p>模块二: 家庭农场生产文化的开发</p> <p>模块三: 家庭农场生活文化的开发</p> <p>模块四: 家庭农场休闲旅游开发</p> <p>模块五: 家庭农场休闲旅游经营</p> <p>模块六: 家庭农场休闲旅游服务</p> <p>模块七: 家庭农场休闲旅游管理</p>	<p>针对学生的具体情况,在教学过程中加强学生对家庭农场休闲文化相关知识实际运用能力的培养,采用模块化教学,通过理论讲授、案例教学法、小组讨论法等多种教学方式,提高学生对本课程学习的兴趣。采取过程性考核与终结性考核相结合的方式进行考核评价。</p>	<p>Q1-Q7 K10 A1 A2 A4 A11</p>
8	农村电子商务应用	<p><b>素质目标:</b> 培养学生学电商、用电商、经经济民、服务乡村的情怀;培养学生诚信经营,公平竞争的职业素养;培养学生爱国敬业、勇于创新、吃苦耐劳、团队协作的优良品质。</p> <p><b>知识目标:</b> 了解我国农村电商基本情况、对乡村振兴的重要作用、乡村特色产品标准化、品牌化打造、网红化营销及电子商务法律与法规。</p> <p><b>能力目标:</b> 具备运用农村电子商务的基本原</p>	<p>模块一: 乡村振兴战略与农村电子商务</p> <p>模块二: 乡村特色产品标准化、品牌化打造</p> <p>模块三: 乡村特色产品网红化营销</p> <p>模块四: 乡村振兴背景下电子商务法律法规</p>	<p>本课程采用理实一体的项目化教学模式,充分利用多媒体、网络、视频、智慧职教等教学手段和平台,结合案例、专家讲座、论坛、现场教学等方式进行教学,深入基地实战,采用过程性与结果性考核相结合的考核评价方式,使学生掌握农村电子商务的基本知识与实战技能。</p>	<p>Q1 Q2 Q3 Q4 Q7 K7 A1 A2 A4 A7 A10</p>

		理和方法，助力乡村特色产品出村进城，打开村镇对外宣传的窗口，盘活村集体经济，实现乡村振兴的能力。			
--	--	--	--	--	--

### (3) 集中实践课程

表 13: 旅游管理专业（技能）集中实践课程开设一览表

序号	课程名称	课程目标	主要教学内容	教学要求	支撑的培养规格
1	景点讲解 专用周实训	<p><b>素质目标:</b> 树立学生良好的导游职业形象和服务意识; 培养学生自信、热情、团结、诚信等职业素质。</p> <p><b>知识目标:</b> 掌握湖南省主要景点的概况。</p> <p><b>能力目标:</b> 能熟练进行湖南省主要自然景观、人文景观的导游讲解。</p>	<p>项目 1: 岳麓书院模拟讲解</p> <p>项目 2: 湖南省博物馆模拟讲解</p> <p>项目 3: 岳阳楼模拟讲解</p> <p>项目 4: 凤凰古城模拟讲解</p> <p>项目 5: 天子山模拟讲解</p> <p>项目 6: 崑山模拟讲解</p> <p>项目 7: 毛泽东故居模拟讲解</p>	教师通过演示、训练等方法进行教学, 组织学生分组进行操练与分析, 让学生明白实践的重要性。努力提高学生的导游讲解能力。采取过程性考核和终结性考核相结合的考核评价方式。	Q1 Q2 Q3 Q4 Q6 Q7 K5 K9 A1 A2 A4 A6
2	导游实务 专用周实训	<p><b>素质目标:</b> 培养学生认真细致的工作态度、踏实肯干的工作作风和主动的服务意识。</p> <p><b>知识目标:</b> 掌握导游主要岗位工作程序及服务程序。</p> <p><b>能力目标:</b> 掌握导游工作程序及服务技能、技巧, 能够处理带团中的常见问题和事故及旅游者个别的特殊要求。</p>	<p>项目 1: 地陪导游服务技能实训</p> <p>项目 2: 全陪导游服务技能实训</p> <p>项目 3: 海外领队服务技能实训</p> <p>项目 4: 乡村旅游讲解员服务技能实训</p>	教师通过演示、训练等方法进行教学, 组织学生分组进行操练与分析, 让学生明白实践的重要性。努力提高学生的导游接待能力。采取过程性考核和终结性考核相结合的考核评价方式。	Q1 Q2 Q3 Q4 Q7 K5 K9 A1 A2 A4 A6
3	导游人员 资格考证 集训	<p><b>素质目标:</b> 培养学生认真细致的工作态度、踏实肯干的工作作风和主动的服务意识。</p> <p><b>知识目标:</b> 掌握导</p>	<p>项目 1: 旅游法规考证集训</p> <p>项目 2: 导游实务考证集训</p> <p>项目 3: 中国导游基础</p>	实训指导教师必须具备丰富的实践经历, 能够解决现场问题, 教学过程以	Q1 Q2 Q3 Q4 Q7 K5



		<p>游人员岗位工作所需的法律知识、文化知识及工作程序。</p> <p><b>能力目标:</b> 具备导游岗位的规范化服务能力、讲解服务能力、处理突发事件的能力。</p>	<p>考证集训</p> <p>项目 4: 地方导游基础考证集训</p> <p>项目 5: 模拟导游基础考证集训</p>	<p>任务驱动为主, 突出学生主体地位。采用过程性考核和结果考核相结合的方式进行考核。</p>	<p>K9</p> <p>A1</p> <p>A2</p> <p>A4</p> <p>A6</p>
4	<p><b>岗位实</b></p> <p><b>习(一)</b></p> <p><b>一跟岗</b></p>	<p><b>素质目标:</b> 养成热爱劳动, 行为规范的专业素养, 认真严谨的职业态度及精益求精的工匠精神, 树立团队合作意识和创新意识。</p> <p><b>知识目标:</b> 熟悉旅行社各岗位服务操作规程, 巩固和提高导游、计调、销售、全陪导游和地陪导游的业务流程和基本技能。</p> <p><b>能力目标:</b> 具备旅游企业导游岗位的规范化服务能力、讲解服务能力、处理突发事件的能力; 旅游产品的开发、促销能力。</p>	<p>项目 1: 专业基本技能, 包括导游基本技能</p> <p>项目 2: 岗位核心技能, 包括计调技能和旅游营销技能</p> <p>项目 3: 跨岗位综合能力, 包括创新创业综合技能等</p>	<p>实训指导教师必须具备丰富的实践经验, 能够解决现场问题, 教学过程以任务驱动为主, 突出学生主体地位, 在校外实训基地进行。学生综合实训的考核采用由企业、学院和学生共同完成的三元评价体系。</p>	<p>Q1-Q10K1-K9</p> <p>A1-A9</p>
5	<p><b>专业综合实训</b></p>	<p><b>素质目标:</b> 养成热爱劳动, 行为规范的良好专业素养, 认真严谨的职业态度及精益求精的工匠精神; 树立团队合作意识和创新意识。</p> <p><b>知识目标:</b> 掌握旅游应急规范处理、导游讲解基本技能、旅游产品开发和旅游产品营销核心技能基本知识。</p>	<p><b>项目 1:</b> 专业基本技能。包括旅游应急规范处理、导游讲解</p> <p><b>项目 2:</b> 岗位核心技能。包括旅游产品开发和旅游产品营销</p>	<p>实训指导教师必须具备丰富的实践经验, 能够解决现场问题, 教学过程以任务驱动为主, 突出学生主体地位。学生综合实训的考核采用由企业、学院和学生共同完成三元评价体系。</p>	<p>Q1-Q7</p> <p>K1-K10</p> <p>A1-A11</p>

		<b>能力目标:</b> 具备旅游应急规范处理能力、导游讲解能力、旅游产品开发和旅游产品营销能力。			
6	毕业设计	<p><b>素质目标:</b> 养成严谨、认真、精益求精的工匠精神。具备妥善处理挫折及失败的心理素质。</p> <p><b>知识目标:</b> 掌握旅游方案选题、企业调研、资料查阅、方案设计和撰写的基本要求及所学综合知识。</p> <p><b>能力目标:</b> 将所学专业知转化为实际方案或作品。</p>	<p>项目 1: 毕业设计选题</p> <p>项目 2: 毕业设计任务书指导</p> <p>项目 3: 毕业设计方指导</p> <p>项目 4: 毕业设计过程指导</p> <p>项目 5: 毕业设计说明书撰写指导</p>	<p>教师需具备相关指导能力,能针对毕业设计过程中学生的疑问进行答疑解惑,具备完成毕业设计作品所需的材料、场地及设备;指导过程注重引导为主。采用过程性考核和结果考核相结合的方式进行考核。</p>	<p>Q3</p> <p>Q4</p> <p>Q7</p> <p>Q8</p> <p>Q9</p> <p>Q10</p> <p>K1-K10</p> <p>A1-A11</p>
7	岗位实习(二) 一顶岗	<p><b>素质目标:</b> 养成热爱劳动,行为规范的良好专业素养;具备崇尚宪法、遵法守纪、崇德向善、诚实守信品德;具有社会责任感和社会参与意识;具有安全意识和创新思维。</p> <p><b>知识目标:</b> 掌握工作岗位的设置情况,每个岗位对应的工作任务,每个任务的工作内容和工作流程。</p> <p><b>能力目标:</b> 将所学专业知应用到实际企业中,提升学生的岗位竞争力。</p>	<p>项目 1: 企业文化及规章制度</p> <p>项目 2: 岗位工作职责及工作流程</p> <p>项目 3: 安全及质量</p> <p>项目 4: 导游、计调、销售服务质量提升</p> <p>项目 5: 实习总结</p>	<p>指导教师必须具备企业工作经历,熟练掌握电脑及相关软件,及时掌握学生生活、工作及心理状态,能够合理合规解决学生在实习期间的困难和疑惑。采用过程性考核和结果考核相结合的方式进行考核。</p>	<p>Q1-Q7</p> <p>K1-K10</p> <p>A1-A11</p>

#### (4) 专业(技能)拓展课程

##### ①专业(技能)限选课程

表 14: 旅游管理专业(技能)限选课程开设表

序号	课程名称	课程目标	主要教学内容	教学要求	支撑的培养规格	备注
1	●创新创业实战	<p><b>素质目标:</b> 培养学生的创新意识、创业精神, 创新创业能力。</p> <p><b>知识目标:</b> 熟悉农业创新创业相关法律法规和国家政策; 掌握农业创新创业项目市场行情调查、项目评估、合同签订、资金估算与筹备、团队组建、风险规避、项目策划、论证等方面的基本知识。</p> <p><b>能力目标:</b> 具有较好的市场洞察能力、创新思维能力、资金筹划能力、团队组建能力与农业项目策划、计划书制定与路演能力。</p>	<p>模块一: 旅游创新创业项目遴选</p> <p>模块二: 旅游创新创业项目策划</p> <p>模块三: 旅游创新创业项目案例剖析与启示应用</p>	本课程采用理论教学和实践教学相结合的方式, 通过案例教学和项目路演, 使学生掌握旅游创新创业相关的理论知识和实战技能。通过制作创业计划书、路演等方式进行课程考核。	Q1-Q7 K1-K8 A1-A10	
2	中国客源国概况	<p><b>素质目标:</b> 激发学生对旅游事业的热爱; 培养学生具备良好的职业道德素质和专业素养。</p> <p><b>知识目标:</b> 了解世界旅游业发展的概况, 掌握主要客源国概况, 掌握中国旅游业的发展水平。</p> <p><b>能力目标:</b> 能分析、讲解各客源国旅游景点的文化特点与历史、特色; 具备查阅信息、收集信息、处理信息的能力。</p>	<p>模块一: 世界旅游综述、东亚及太平洋地区主要客源国介绍</p> <p>模块二: 欧洲地区主要客源国介绍</p> <p>模块三: 北美地区主要客源国介绍</p> <p>模块四: 非洲地区主要客源国介绍</p> <p>模块五: 南亚及中东地区主要客源国介绍</p>	采用角色扮演、质疑激思、案例分析、任务驱动、试讲评议法等教学方法在理实一体化教室组织教学。实行过程性考核和终结性考核相结合的考核评价方式。	Q1 Q2 Q3 Q4 K9 A1 A1 A2 A6	
3	景区服务与管理	<p><b>素质目标:</b> 树立学生细心、周密、热情的服务意识; 培养学生树立景区管理意识与职业素养。</p> <p><b>知识目标:</b> 掌握旅游景区管理基本原理与方法, 掌握景区服</p>	<p>模块一: 旅游景区认知</p> <p>模块二: 旅游景区服务内涵与管理创新</p> <p>模块三: 旅游景区接待服务模块</p> <p>模块四: 旅游景区</p>	采用案例分析、小组讨论角色模拟、汇报交流等教学方法在理实一体化教室进行教学。实行过程性考核和期终考核相结合的考核评价方式。	Q2 Q3 Q4 Q7 K3 K5 K6 K7	

		务各环节的基本流程；了解景区经营管理的现状及存在的问题。 <b>能力目标：</b> 能初步运用所学知识承担旅游景区现场服务与管理；具备一定的景区讲解、策划规划能力。	解说服务 模块五：旅游景区其他配套服务 模块六：旅游景区营销管理 模块七：旅游景区安全管理 模块八：旅游景区环境与资源管理		K8 A1 A2 A4 A6 A8 A10	
4	●乡土文化	<b>素质目标：</b> 培养学生对湖湘乡土的热爱，提升文化品位。 <b>知识目标：</b> 理解湖湘文化的内涵，了解湖湘文化与其它地域化的异同。掌握湖湘文化形成与发展的原因及其各个系统。 <b>能力目标：</b> 能传承湖湘文化精神，指导乡村文化振兴。	模块一：湖湘文化的形成与发展 模块二：湖湘教育与科技 模块三：湖湘文学 模块四：湖湘艺术 模块五：湖湘饮食文化 模块六：湖湘民俗风情	通过理论讲授、实地访学、案例导入、讨论等方法，引导学生开展广泛调研，并撰写调研报告。采取过程性考核和调研报告完成情况相结合的考核评价方式。	Q1-Q7 Q11 K10 A1 A2 A4 A11	
5	●耕读教育	<b>素质目标：</b> 培养“知农、爱农、为农”综合型人才。 <b>知识目标：</b> 掌握农史农俗、农耕器具、乡村治理、乡村艺术、乡风民俗等优秀农耕文化；掌握农业新业态新技术、农业产业、乡村振兴、美丽乡村建设等内容。 <b>能力目标：</b> 能继承优秀耕读文化，能探索耕读文化的内涵与特征、能挖掘耕读文化的功能与价值。	模块一：走向农业篇：传统农业焕新颜 模块二：走近农民篇：时代召唤新农人 模块三：走进农村篇：乡村治理正当时	依托校内及学校周边基地，主要通过理论讲授、实地访学、案例导入、讨论等方法，引导学生开展广泛调研，并撰写调研报告。采取过程性考核和调研报告完成情况相结合的考核评价方式。	Q1-Q7 Q11 K10 A1 A2 A4 A11	
6	●大国三农	<b>素质目标：</b> 引领农林学子厚植知农爱农强农情怀，引导学生思考三农发展给国家繁荣、民族昌盛、个人发展带来的新机遇、新路径。 <b>知识目标：</b> 熟悉中华农耕文明、中国三农	模块一：润泽千秋：中华农耕文明五千年 模块二：砥砺奋进：中国三农事业70年 模块三：世界奇迹：脱贫攻坚的辉煌历程	本课程充分利用多媒体、网络、视频、智慧职教等教学手段和平台，结合案例、专家讲座、论坛、现场教学等方式进行教学。引导学生开展广泛调研，并撰写调研报	Q1-Q7 Q11 K10 A1 A2 A4 A11	

	事业、脱贫攻坚的辉煌历程和中国农业的国际贡献内涵，掌握中国农业永续发展的新路径，熟悉开展新时代的大国探索的新理论、新方法。 <b>能力目标：</b> 具备从我国国情出发开展探索并践行新时代大国三农新理论、新方法的能力。	模块四：靓丽答卷：中国农业的国际贡献 模块五：绿色共融：中国农业永续发展的新路径 模块六：成就生命：大健康时代的大国探索	告。采取过程性考核和调研报告完成情况相结合的考核评价方式。		
--	--	--	-------------------------------	--	--

## ②专业（技能）任选课程

表 15：旅游管理专业（技能）任选课程开设表

序号	课程名称	课程目标	主要教学内容	教学要求	支撑的培养规格	备注
1	●家庭农场生态与环境保护	<b>素质目标：</b> 培养学生生态与环境保护意识，树立可持续发展观。 <b>知识目标：</b> 掌握农业生态环境污染防治、农业环境管理方法以及农业废物资源化利用技术。 <b>能力目标：</b> 具备家庭农场农业废物减量化生产和资源化利用能力	模块一：农业生态环境保护概述 模块二：畜禽粪污及其有害物质减量化生产技术 模块三：畜禽粪尿的资源化利用技术 模块四：秸秆资源化利用技术 模块五：科学施肥及污染防治实用技术 模块六：耕地轮作休耕制度与实用技术 模块七：农药基础知识与科学使用技术	采用理论讲授，案例分析相结合的教学模式，通过多媒体教学，采用项目教学法、讨论法、案例教学法等多种教学方式。提高学生学习动力与积极性，实行过程性考核和终结性考核相结合的考核评价方式。	Q1-Q7 K10 A1 A2 A4 A11	
2	●家庭农场立体种养技术	<b>素质目标：</b> 培养学生学农、爱农、服务于农的意识；提高学生农业生产的能力。 <b>知识目标：</b> 掌握家庭农场经营所适宜采用的立体种养技术。 <b>能力目标：</b> 具备家庭农场立体种养技术开发和生产能力。	模块一：家庭农场立体种养技术的概述 模块二：家庭农场立体种养技术 模块三：家庭农场立体种养模式规划与市场开发 模块四：家庭农场立体种养技术的应用与发展	采用多媒体教学手段，借助职教云等网络教学平台来进行辅助教学。通过讲授、小组讨论、案例分析和项目学习等方式组织教学。采用过程性考核和终结性考	Q1-Q7 K10 A1 A2 A4 A11	

				核相结合的考核评价方式。		
3	前厅客房服务与管理	<p><b>素质目标:</b></p> <p><b>知识目标:</b> 了解前厅部和客房部职业岗位所需的专业基础知识熟悉前厅部和客房部各岗位主要工作内容及服务流程。</p> <p><b>能力目标:</b> 熟练掌握前厅部、客房部各岗位服务基本程序;具有初步的前厅管理与客房产品生产管理、质量管理及服务管理的能力情感目标。</p>	<p>模块一 前厅部概述</p> <p>模块二 客房预订管理</p> <p>模块三 前厅部销售管理</p> <p>模块四 前厅系列服务</p> <p>模块五 前厅沟通与信息管理</p> <p>模块六 客房服务与管理</p>	<p>在前厅客房实训室通过案例教学、实践操作、小组讨论等教学方法组织教学。采用过程性考核和结果性考核相结合的方式进行考核,注重对学生前厅客房技能的考察。</p>	<p>Q1</p> <p>Q3</p> <p>Q4</p> <p>Q6</p> <p>K9</p> <p>A1</p> <p>A2</p> <p>A4</p>	
4	●插花艺术	<p><b>素质目标:</b> 增强学生的美感体验,提高学生的艺术修养。</p> <p><b>知识目标:</b> 掌握插花艺术特点、花材的整理与加工技艺技巧、现代花艺设计理念与技法、花艺色彩设计等知识。</p> <p><b>能力目标:</b> 具有设计制作艺术插花、礼仪插花的技能。</p>	<p>模块一: 插花艺术概论</p> <p>模块二: 插花造型的基本知识与理论</p> <p>模块三: 东方传统插花艺术</p> <p>模块四: 西方传统插花艺术</p> <p>模块五: 现代插花艺术</p> <p>模块六: 插花的保鲜和养护</p>	<p>在茶艺插花实训室通过理论教学和实际操作教学相结合的方式实施“教、学、做”合一教学模式实施教学;采用过程性考核和结果性考核相结合的方式进行考核,注重对学生插花技能的考察。</p>	<p>Q1</p> <p>Q3</p> <p>Q4</p> <p>Q6</p> <p>K9</p> <p>A1</p> <p>A2</p> <p>A4</p>	
5	●茶艺与茶文化	<p><b>素质目标:</b> 增强学生的茶文化素养,提升文化品位。</p> <p><b>知识目标:</b> 了解中国茶文化、茶叶基础知识,掌握茶事服务、茶艺表演相关知识与技能。</p> <p><b>能力目标:</b> 能通过不同的主题、环境、空间独立设计并完成不同茶艺表演。</p>	<p>模块一: 茶文化基础</p> <p>模块二: 认识茶艺</p> <p>模块三: 了解茶服务人员</p> <p>模块四: 泡茶实训</p>	<p>在茶艺插花实训室采取小组合作、教师演示、分组讨论等方法,实施“教、学、做”合一教学模式;采用过程性考核和结果性考核相结合的方式进行考核,注重对学生茶艺表演的考察。</p>	<p>Q1</p> <p>Q3</p> <p>Q4</p> <p>Q6</p> <p>K9</p> <p>A1</p> <p>A2</p> <p>A4</p>	
6	餐饮服务与管理	<p><b>素质目标:</b> 热爱中国饮食文化,树立健康饮食观念,增强饮食文化素养,提高生活品位和质量。从事餐饮服务工作的必备观念与意识。</p> <p><b>知识目标:</b> 掌握餐饮服</p>	<p>项目一 餐饮部概述</p> <p>项目二 餐饮基本服务技能</p> <p>项目三 餐饮服务人员</p> <p>项目四 餐饮服务</p>	<p>在餐饮实训室通过案例教学、实践操作、小组讨论等教学方法组织教学。采用过程性考核和结果性考核相结合的</p>	<p>Q1</p> <p>Q3</p> <p>Q4</p> <p>Q6</p> <p>K9</p> <p>A1</p> <p>A2</p>	

		<p>务与管理的基础知识。熟悉中国各族饮食风俗及礼俗,掌握饮食习惯、饮食礼仪等方面的理论知识。</p> <p><b>能力目标:</b>训练学生掌握餐饮服务的基本操作程序与技能,培养学生具备从事餐饮服务与基层管理工作、适应行业发展与职业变化的基本能力。</p>	<p>管理</p> <p>项目五 餐饮业务管理</p> <p>项目七 中餐服务</p> <p>项目六 管事部</p> <p>项目八 西餐服务</p> <p>项目九 酒水服务</p> <p>项目十 菜单和成本控制</p>	<p>方式进行考核,注重对学生餐饮技能的考察。</p>	A4	
7	音乐	<p><b>素质目标:</b>增强学生的音乐艺术素养,提高音乐品位。</p> <p><b>知识目标:</b>了解音乐文化背景。</p> <p><b>能力目标:</b>会唱经典旅游歌曲。</p>	<p>模块一:音乐欣赏概述</p> <p>模块二:红色音乐</p> <p>模块三:民族音乐</p> <p>模块四:通俗音乐</p>	<p>实施“教、学、唱”合一教学模式实施教学;采用过程性考核和结果性考核相结合的方式考核,注重对歌唱技能的考察。</p>	Q1 Q3 Q4 Q6 K9 A1 A2 A4	
8	●新媒体平台应用	<p><b>素质目标:</b>培养学生的新媒体平台创新意识、创业精神。</p> <p><b>知识目标:</b>掌握内容创业的基本理论;熟悉各个新媒体平台的运行机制、规则和主要运营方法;掌握内容创业的主要形态和主流技术;熟悉内容创业团队的组建的流程、组织架构和运营管理模式;</p> <p><b>能力目标:</b>具备不同形态的内容制作能力;具备运用各种新技术推广内容的能力;具备内容运营能力;具备内容创业团队的管理能力。</p>	<p>模块一:新媒体平台内容创业—概念篇</p> <p>模块二:新媒体平台内容创业—案例篇</p> <p>模块三:新媒体平台内容创业—平台篇</p> <p>模块四:新媒体平台内容创业—形态篇</p> <p>模块五:新媒体平台内容创业—技术篇</p> <p>模块六:新媒体平台内容创业—运营篇</p>	<p>依托校内创新创业实训采用项目教学法,演示法等教学方法实施教学。采取过程性考核与终结性考核相结合的方式对学生学习成果进行综合评定。</p>	Q1 Q3 Q4 K1-K8 A1-A9	

说明:“●”标记表示专业群共享课程,“▲”标记表示专业核心课程,“★”标记表示职业技能等级证书课证融通课程,“※”标记表示企业(订单)课程。

说明:“●”标记表示专业群共享课程,“▲”标记表示专业核心课程,“★”标记表示职业技能等级证书课证融通课程,“※”标记表示企业(订单)课程。

## 七、教学时间安排表

表 16: 旅游管理专业教学时间安排表

学年	学期	总周数	学期周数分配						机动	复习考试
			时序教学	周序教学						
				军事	专项实	综合	毕业	认识		

				技能	训	实训	设计	实习	实习		
第一学年	1	20	16	2						1	1
	2	20	18							1	1
	2.3										
第二学年	3	20	17		1					1	1
	3.4										
	4	20	13		1				4	1	1
	4.5										
第三学年	5	20	10		4	2	2			1	1
	5.6	4							4		
	6	20							20		
合计	126	74	2	6	2	2		28	5	5	

备注：1. 时序教学是指一个教学周中，同时组织多门课程教学，既有理论教学也有实践教学；周序教学是指整周内只有单门课程的教学，一般为纯实践性教学；

2. 各学期总周数原则上都不能改变（医卫类专业根据专业特点进行安排），机动周数、复习考试周数可根据专业的具体情况适当调整；

3. 鼓励采用多学期、分段式教学，并在表中添加小学期，如在第5、6学期之间的寒假有4周岗位实习，则在第5学期后面加一行，学期标注为“5.6”，以此类推。

## 八、教学进程总体安排

### （一）教学进程安排

见附录1。

### （二）集中实践教学安排

表 17：旅游管理专业集中实践教学环节安排表

课程性质	实践（实训）名称	开设学期	周数	备注
公共基础实践	军事技能	1	2	
专业（技能）实践	景点讲解专周实训	3	1	
	导游实务专周实训	4	1	
	导游人员资格考证集训	5	4	
	岗位实习（一）—跟岗	4	4	
	专业综合实训	5	2	
	毕业设计	5	2	
	岗位实习（二）—顶岗	5.6、6	24	



### (三) 教学执行计划

表 18: 旅游管理专业教学执行计划表

周 学期	1	2	3	4	5	6	7	8	9	10	11	12	13	14	15	16	17	18	19	20
1	▲	▲	★	★	★	★	★	★	★	★	★	★	★	★	★	★	★	★	◎	※
1.2																				
2	★	★	★	★	★	★	★	★	★	★	★	★	★	★	★	★	★	★	◎	※
2.3																				
3	★	★	★	★	★	★	★	★	★	★	★	★	★	★	★	★	★	◎	◎	※
3.4																				
4	★	★	★	★	★	★	★	★	★	★	★	★	★	◎	●	●	●	●	◎	※
4.5																				
5	■	■	■	■	■	■	★	★	★	★	★	★	★	★	★	★	★	★	★	※
5.6	●	●	●	●																
6	●	●	●	●	●	●	●	●	●	●	●	●	●	●	●	●	●	●	●	●

备注: 1. 每周的教学任务用符号表示;

2. 各符号表示的含义如下: (1)军事技能▲; (2)时序教学★; (3)专项实训◎; (4)综合实训■; (5)毕业设计□; (6)认识实习△; (7)岗位实习●; (8)考试※; (9)假期&; (10)机动◎。

### (四) 学时、学分分配

表 19: 旅游管理专业教学学时、学分分配与分析表

课程性质		学分	学时				
			总学时	理论	实践	自主学习	
公共 基础 课程	必修课程	41	660	274	286	100	
	选修 课程	限选课程	10	160	60	52	48
		任选课程	3	60	60	0	0
专业 (技 能) 课程	必修 课程	专业(技能) 基础课程	24	356	234	122	0
		专业(技能) 核心课程	24	374	242	132	0
		集中实践 课程	38	952	0	952	0
	选修 课程	限选课程	12	182	116	66	0
		任选课程	6	90	60	30	0
合计		158	2834	1046	1640	148	
学时 比例 分析	课程性质	学时小计	比例(%)	课程性质	学时小计	比例(%)	
	公共基础课程	880	31.1%	专业(技能)课程	1954	68.9%	
	必修课	2342	82.6%	选修课	492	17.4%	
	理论学时	1046	42.1%	实践学时	1640	57.9%	

说明：1. 总学时=理论学时+实践学时，其中理论学时包含自主学习学时；

2. 学时比例保留一位小数，学时比例关系为：理论课时比例+实践课时比例=1，其中实践课时比例不能低于 50%。

## 九、实施保障

### （一）师资配置

#### 1. 队伍结构

学生数与本专业专任教师数比例为 17: 1；专任教师中双师比例达到 80%，中高级职称达到 80%，初级职称为 20%，研究生学历或硕士及以上学位达到 60%。兼职教师专业背景与本专业相适应，具有中级以上职称，其中高级职称占 30%；逐步提高兼职教师数占专业课与实践指导教师合计数的比例，使兼职教师承担专业课教学学时达 50%。

#### 2. 专业带头人

实行校企“双专业带头人”制，校内专业带头人为正教授，能够较好地掌握旅游前沿技术和关键技术、具有一定的旅游行业影响力，能把握本专业发展动态，有较强的教学和实践能力。

#### 3. 专任教师

具有高校教师资格和本专业领域相关证书；有理想信念、有道德情操、有扎实学识、有仁爱之心；具有旅游类等相关专业本科及以上学历；具有扎实的本专业相关理论功底和实践能力；具有较强信息化教学能力，能够开展课程教学改革和科学研究；每 5 年累计企业实践经历均在 6 个月以上。专业骨干教师均具高校教师资格证和双师素质，能主讲 2 门及以上专业课程，均帮带 1 名青年教师成长，每 3 年累计企业实践经历均在 4 个月以上。

#### 4. 兼职教师

建立健全校企共建教师队伍机制。从旅游业相关行业企业聘任、具备良好的思想政治素质、职业道德和工匠精神、具有扎实的旅游专业知识和丰富的实际工作经验、具有中级及以上相关专业职称或导游资格、能承担专业课程教学、实习实训指导和学生职业发展规划指导等教学任务的、技术人员担任兼职教师，建立兼职教师库，实行动态更新。

表 20：旅游管理专业教学团队一览表

专任教师结构									兼职教师
类别			职称			学历			
专业带头人	骨干教师	“双师”教师	高级	中级	初级	博士	硕士	本科	
1	4	8	5	3	2		6	4	12

表 21：旅游管理专业师资配置要求一览表

序号	课程名称	教师要求		
		专职/兼职数量	学历/职称	能力素质
1	高职英语(二)	1/0	本科及以上/ 讲师及以上	掌握旅游行业常用专业术语,具有行业国际交流与文献翻译能力。
2	普通话与口才	2/0	本科及以上/ 讲师及以上	掌握普通话语音基本理论,达到普通话二甲水平,能说一口标准的普通话。
3	管理学原理	1/0	本科及以上/ 讲师及以上	掌握管理学基本理论,具有丰富的旅游企业管理经验与能力。
4	形体礼仪	2/0	本科及以上/ 讲师及以上	掌握旅形体训练要求,具有以良好的形态开展旅游活动的的能力。
5	旅游概论	1/0	本科及以上	掌握旅游学的基本理论,具有深入剖析旅游业社会现象的能力。
6	中国旅游地理	2/0	本科及以上	掌握旅游地理学的基础理论,具有熟练讲解我国著名旅游景点(区)的能力。
7	旅游文化	1/0	本科及以上/ 讲师及以上	掌握旅游文化学的基础理论,具有深入剖析各种类型旅游景观所蕴藏的深厚文化内涵的能力。
8	旅游法规	2/0	本科及以上/ 讲师及以上	掌握民法、刑法、行政法等法律知识,具有分析、处理旅游案件的能力。
9	地方导游基础	2/1	本科及以上	掌握我国各省旅游资源基本概况,具有熟练讲解各省著名旅游景点(区)的能力。
10	中国导游基础	2/1	本科及以上	掌握我国历史、文化、民族、民俗、宗教等综合知识,具有熟练讲解我国著名旅游景点(区)的能力。
11	导游实务	2/1	本科及以上/ 讲师及以上	掌握旅游接待基本知识,具有独立带团的能力。
12	旅行策划	2/1	本科及以上/ 讲师及以上	掌握旅游组织、协调、策划理论知识,具有旅游产品开发策划的能力。
13	景点讲解	2/1	本科及以上	掌握导游语言要求和讲解技巧知识,具有独立带团的能力。
14	旅游市场营销	2/1	本科及以上/ 讲师及以上	掌握市场营销组合基本知识,具有旅游景区或旅行社营销活动策划的能力。
15	景区服务与管理	1/1	本科及以上/ 讲师及以上	掌握景区各岗位服务与管理知识,具有旅游景区管理经验与能力。
16	旅行社经营管理	1/1	本科及以上	掌握旅行社产品开发、营销、接待理论知识,具有旅行社管理经验与能力。
17	景点讲解专周	2/2	本科及以上/	掌握导游语言要求和讲解技巧知识,具

序号	课程名称	教师要求		
		专职/兼职数量	学历/职称	能力素质
	实训		讲师及以上	有独立带团的能力。
18	导游实务专周实训	2/2	本科及以上	掌握旅游接待基本知识，具有独立带团的能力。
19	专业综合实训	3/3	本科及以上	掌握旅游管理基本理论，具有独立带团的能力和旅游企业管理能力。
20	导游人员资格考证集训	5/5	本科及以上	掌握旅游管理基本理论，具有独立带团的能力和旅游企业管理能力。
21	毕业设计	6/6	本科及以上/ 讲师及以上	掌握旅游管理基本理论，具有独立带团的能力和旅游企业管理能力。
22	岗位实习（一） —跟岗	5/5	本科及以上/ 讲师及以上	掌握旅游管理基本理论，具有独立带团的能力和旅游企业管理能力。
23	岗位实习（二） —顶岗	5/5	本科及以上/ 讲师及以上	掌握旅游管理基本理论，具有独立带团的能力和旅游企业管理能力。
24	创新创业实战	1/1	本科及以上	掌握创新创业基本理论，具有旅游项目创新创业经验与能力。
25	乡土文化	1/1	本科及以上/ 讲师及以上	掌握湖湘文化的基础理论，具有传承湖湘文化的能力。
26	耕读教育	1/1	本科及以上/ 讲师及以上	掌握农业新业态新技术，具有挖掘耕读文化的能力。
27	大国三农	1/1	本科及以上/ 讲师及以上	掌握大国三农的丰富内涵，具有践行新时代大国三农的能力。
28	家庭农场经营与管理	1/1	本科及以上/ 讲师及以上	掌握企业经营管理基本理论，具有家庭农场管理经验与能力。
29	家庭农场休闲文化域旅游	1/1	本科及以上	掌握休闲农业和乡村旅游基本理论，具有家庭农场文化挖掘、策划能力。
30	中国客源国概况	1/0	本科及以上	掌握各客源国主要旅游景点、历史、地理、民俗等综合知识，具有熟练讲解各客源国著名旅游景点（区）的能力。
31	景区服务与管理	1/1	本科及以上/ 讲师及以上	掌握景区各岗位服务与管理知识，具有旅游景区管理经验与能力。
32	餐饮服务与管理	1/1	本科及以上/ 讲师及以上	掌握餐饮管理理论知识，具有餐饮服务能力。
33	前厅客房服务与管理	1/1	本科及以上/ 讲师及以上	掌握前厅客房管理理论知识，具有前厅客房服务能力。
34	家庭农场生态与环境保护	1/1	本科及以上	掌握生态学基本理论，具有能处理家庭农场农业废物减量化生产和资源化利用能力。

序号	课程名称	教师要求		
		专职/兼职数量	学历/职称	能力素质
35	家庭农场立体种养技术	1/1	本科及以上	掌握农业立体种养技术，具有家庭农场立体种养技术开发和生产能力。
36	插花艺术	1/1	本科及以上	掌握插花理论知识，具有设计制作插花技能。
37	茶艺与茶文化	1/1	本科及以上/讲师及以上	掌握茶文化理论知识，具有茶事服务和表演的能力。
38	音乐	1/0	本科及以上	掌握音乐基本理论，具有丰富歌唱经验与能力。
39	新媒体平台应用	1/1	本科及以上/讲师及以上	掌握新媒体平台创业知识，具有新媒体平台内容创新经验与能力。

## (二) 教学设施

### 1. 专业教室基本条件

具有理实一体化教学功能，方便旅游教学应用，符合旅游安全要求。配备黑（白）板、多媒体计算机、投影设备、音响设备，互联网接入或 WiFi 环境，并具有网络安全防护措施。安装应急照明装置并保持良好状态，符合紧急疏散要求、标志明显，保持逃生通道畅通无阻。

### 2. 校内实训室配置要求

表 22: 旅游管理专业校内实训室配置要求

序号	实训室名称	主要实训项目	配置要求		服务课程
			主要设备/仪器	人数/工位	
1	模拟导游实训室	全陪、地接旅游接待、导游讲解	多媒体设备，专用工程投影机 6 台，多媒体图形融合一体机	12	导游实务；景点讲解
2	仿真旅行社	旅游线路设计、接待计划安排及旅行社的营销等项目	电脑 8 台，电话 2 台，复印机，打印机，办公桌椅	8	旅行社经营管理、旅行策划
3	形体礼仪实训室	各种坐姿、站姿、走姿以及酒店服务时的礼仪规范	玻璃墙一面、多媒体设备	20	旅游礼仪
4	餐厅实训室	中西摆台、折花、斟酒等项目	中西餐摆台所需全套各 8 套、壁柜，多媒体设备，	16	餐饮服务与管理
5	插花茶艺实训室	各种茶的冲泡、插花造型、东方传统插花、西方传统插花、现代插花	茶具、茶叶若干，插花工具若干，多媒体设备	20	茶艺与茶文化、插花艺术

### 3. 校外实习实训基地基本要求

建设 8 个稳定的校外实习实训基地，能够开展旅游管理专业相关实训活动，

能提供导游讲解、计调服务、旅游销售等实习岗位，能够配备相应数量的指导教师对学生进行指导与管理，有保证实习学生日常工作、学习、生活的规章制度，有安全、保险保障。

表 23：旅游管理专业校外实习实训基地一览表

序号	实习基地名称	合作单位名称	主要实习（训）项目
1	娄底职院旅游管理专业校企合作基地	湖南省博盛绿翔旅游综合开发有限公司	导游讲解、计调服务、旅游营销
2	娄底职院旅游管理专业校企合作基地	新化油溪河旅游开发有限公司	导游讲解、计调服务、旅游营销、顶岗实习
3	娄底职院旅游管理专业校企合作基地	娄底国藩国际旅行社有限责任公司	导游讲解、计调服务、旅游营销
4	娄底职院旅游管理专业校企合作基地	湖南国旅国际旅行社娄底分公司	导游讲解、计调服务、旅游营销、毕业设计
5	娄底职院旅游管理专业校企合作基地	北京神州国旅集团张家界旅行社有限公司	导游讲解、计调服务、旅游营销、顶岗实习
6	娄底职院旅游管理专业校企合作基地	湖南中铁国际旅行社有限公司娄底市长青中街营业部	导游讲解、计调服务、旅游营销、毕业设计
7	娄底职院旅游管理专业校企合作基地	湖南冷水江市德和生态农场有限责任公司	导游讲解、计调服务、旅游营销
8	娄底职院旅游管理专业校企合作基地	湖南娄星区莫言醉休闲农庄有限责任公司	导游讲解、计调服务、旅游营销

#### 4. 信息化资源配置要求

具有可利用的旅游管理专业教学资源库、文献资料、常见问题解答等的信息化条件，能满足专业建设、教学管理、信息化教学和学生自主学习需要。开发并利用信息化教学资源、教学平台，创新教学方法，引导学生信息化教学条件自主学习，提升教学效果。

### （三）教学资源

按照家庭农场专业群资源共建共享原则，依据专业教学标准和岗位标准，充分利用智慧职教平台的在线课程和专业教学资源库，建设能够满足学生专业学习、教师专业教学研究和教学实施需要的教材、图书及数字化资源等专业教学资源库，开发慕课、微课等学习资源，满足线上、线下教学需要。

#### 1. 教材选用基本要求

教材以国家规划教材、重点建设教材和校企双元建设教材为主，专业核心课程和公共基础课程教材原则上从国家和省级教育行政部门发布的规划教材目录中选用，国家和省级规划目录中没有的教材，在职业院校教材信息库选用，优先选用活页式、工作手册式、智慧功能式新形态教材，充分关注旅游行业最新动态，紧跟旅游行业前沿技术，适时更新教材，原则上选用近三年出版的教材，不得以岗位培训教材取代专业课程教材，不得选用盗版、盗印教材。

## 2. 图书文献配备基本要求

图书文献满足人才培养、专业建设、教科研等工作的需要，为师生查询、借阅提供方便。主要包括：有关旅游管理专业理论、技术、方法、思维以及实务操作类图书与文献。

## 3. 数字教学资源配备基本要求

按照旅游专业和高职学生的特点，开展基于工作过程的课程开发与实践，教研室自主开发，或通过与企业合作开发、建设、配备专业教学资源库，包括课程标准、技能考核标准、音视频素材、教学课件、数字化教学案例库、虚拟仿真软件、数字教材、教学视频、学生自主学习资源、实训项目及指导、理论及实践技能测试题库（自动评分）、案例库、课程网站等，种类丰富、形式多样、使用便捷、动态更新、满足教学要求。

### （四）教学方法

根据人才培养目标、课程特点、学生的文化水平和专业认知水平等实际情况进行分类施教、因材施教、按需施教，普及项目教学、案例教学、情境教学、模块化教学等教学方式，广泛运用启发式、探究式、讨论式、参与式等教学方法，推广翻转课堂、混合式教学、理实一体教学等新型教学模式。

### （五）学习评价

根据课程类型与课程特点，采用笔试、操作、作品、报告、以证代考、以赛代考等多种评价模式，过程性考核与终结性考核相结合，突出对学生的人文素养、职业素养和专业技能的考核，加大过程考核和实践性考核所占的比重，构建企业、学生、教师、社会多元分类评价体系。各门课程的评价内容、评价标准与评价方式在课程标准中明确。

### （六）质量管理

1. 健全教学质量监控管理制度，遵循国家标准与省级标准，根据专业人才培养目标与规格，完善包括专业教学标准、人才培养方案、课程标准、专业技能考核标准、毕业设计考核标准等的标准体系，并建立标准的检查评定机制。

2. 完善教学管理机制，加强日常教学组织运行与管理，定期开展课程建设水平和教学质量诊断与改进，健全巡课、听课、评教、评学机制，建立与企业联动的实践教学环节督导制度，强化教学组织功能，定期开展公开课、示范课等教研活动。

3. 建立毕业生跟踪反馈机制及社会评价机制，对生源情况、在校学业水平、毕业生就业情况等进行分析，定期评价人才培养质量和培养目标达成情况。

4. 专业教学团队组织充分利用评价分析结果有效改进专业教学, 持续提高人才培养质量。

## **十、毕业要求**

1. 学习时间在规定修业年限内;
2. 学生思想政治表现、综合素质考核合格;
3. 修完人才培养方案所有必修课程并取得127学分; 完成选修课程规定学分31学分, 其中专业选修课18学分, 公共素质选修课13学分(公共任选课不低于3学分); 总学分158分;
4. 原则上需取得学校规定的通用能力证书和至少一项职业技能等级证书/职业资格证书。

### **附录:**

1. 旅游管理专业教学进程安排表
2. 旅游管理专业人才培养方案制(修)订审核意见表
3. 旅游管理专业人才培养方案变更审批表



附录 1:

旅游管理专业教学进程安排表

课程性质	课程名称	课程代码	课程类型	学分	学时			各学期周数分配									考核类别方式	备注				
					总学时	其中			第一学年			第二学年			第三学年							
						理论	实践	自主学习	1	1.2	2	2.3	3	3.4	4	4.5			5	5.6	6	
公共基础课程	军事理论	2288CT001	A	2	36		0	36	√											②E	讲座4H, 其余线上	
	军事技能	2288CP001	C	2	112	0	112		2W											②E		
	思想道德与法治	0888CT036	B	3	48	40	8		3											②AF		
	毛泽东思想和中国特色社会主义理论体系概论	0888CT038	B	2	32	24	8				2×16									②AF		
	习近平新时代中国特色社会主义思想概论	0888CT039	B	3	48	40	8					3×16								②AF		
	形势与政策(一)(二)(三)(四)(五)	0888CT024 0888CT025 0888CT019 0888CT035 0888CT045	A	2.5	40	40				2×4		2×4		2×4		2×4					②A	
	心理健康教育	1866CI001 1866CI002	B	2	32	16	16			1×16		1×16									②A	
	大学生创新创业基础	2688CI001	B	2	32	8	8	16			1×16										②AF	线上16学时
	高职英语(一)	0588CI028	B	4	64	28	20	16		3×16											②A	线上16学时, #
	大学语文	0988CI022	B	3	48	38	10			3											②A	#
	体育与健康(一)(二)(三)(四)	0988CI023 0988CI024 0988CI025 0988CI026	B	8	112	16	96			2×14		2×14		2×14		2×14					②A	
	职业生涯规划	0888CI003	A	1	16	8		8		2×4											②E	线上8学时

课程性质	课程名称	课程代码	课程类型	学分	学时			各学期周数分配									考核类别方式	备注				
					总学时	其中			第一学年			第二学年			第三学年							
						理论	实践	自主学习	1	1.2	2	2.3	3	3.4	4	4.5			5	5.6	6	
公共基础课程	就业指导	0888CT043	A	1	16	16												1×16		②E		
	劳动教育与劳动技能	1866CT015																			②A	讲座4H, 其余线上
		1888CP001																				
		1888CP002	A	5	16			16	√		1W		1W		1W		1W					
		1888CP003 1888CP004																				
	安全教育	1866CT016	A	0.5	8			8							√					②A	线上	
	公共基础必修小计					<b>41</b>	<b>660</b>	<b>274</b>	<b>286</b>	<b>100</b>	<b>12</b>		<b>4</b>		<b>7</b>		<b>2</b>		<b>1</b>			
	公共素质拓展课程	限选课程	高职英语(二)		B	4	64	28	20	16			3×16								②A	线上16学时, #
			信息技术	0388CI004	B	3	48	24	24		4										②D	
			国家安全教育	1399ET082	B	1	16	8	8		√										②E	线上
			美育	1866CT012	B	2	32			32					√						②E	线上
			公共素质限选小计					<b>10</b>	<b>160</b>	<b>60</b>	<b>52</b>	<b>48</b>	<b>4</b>		<b>3</b>							
	公共素质拓展课程	任选课程	全校公选课			3	60	60	0			学校根据有关文件规定, 统一开设马克思主义理论类、党史国史、中华优秀传统文化、健康教育、绿色环保、节能减排、海洋科学、职业素养等方面的任选课程, 学生至少选修其中3门。										
			公共素质拓展小计					<b>13</b>	<b>220</b>	<b>120</b>	<b>52</b>	<b>48</b>	<b>4</b>		<b>3</b>							
公共基础课程合计					<b>54</b>	<b>880</b>	<b>394</b>	<b>338</b>	<b>148</b>	<b>16</b>		<b>7</b>		<b>7</b>		<b>2</b>		<b>1</b>				
专业(技能)课程	专业(技能)必修课程	专业(技能)基础	普通话与口才	1007PI023	B	2	30	20	10		2									②C		
			管理学原理	1007PI024	B	2	32	20	12				2								②A	
			形体礼仪	1007PI040	B	2	30	14	16		2										①C	
			旅游概论	1007PI020	B	2	30	20	10		2										①A	
			中国旅游地理	1007PI025	B	2	30	20	10				2								①A	

课程性质	课程名称	课程代码	课程类型	学分	学时			各学期周数分配												考核类别方式	备注		
					总学时	其中			第一学年				第二学年				第三学年						
						理论	实践	自主学习	1	1.2	2	2.3	3	3.4	4	4.5	5	5.6	6				
	旅游文化	1007PI026	B	2	32	20	12				2										①A		
	旅游法规	1007PI027	B	4	60	40	20				4											①A	
	地方导游基础	1007PI028	B	4	56	40	16						4									①A	
	中国导游基础	1007PI029	B	4	56	40	16								4			0				①A	
	<b>专业(技能)基础小计</b>			<b>24</b>	<b>356</b>	<b>234</b>	<b>122</b>		<b>6</b>	<b>0</b>	<b>10</b>	<b>0</b>	<b>4</b>	<b>0</b>	<b>4</b>		<b>0</b>						
	导游实务	1007PI030	B	4	60	40	20						4									①A	▲
	旅行策划	1007PI031	B	3.5	56	36	20								4							②A	▲
	景点讲解	1007PI032	B	2	30	20	10								2							①A	▲
	旅游市场营销	1007PI033	B	3.5	56	36	20								4							①A	▲
	旅行社经营管理	1007PI035	B	2	28	14	14								2							①A	▲
	家庭农场经营与管理	1066PI003	B	3	48	32	16				3											①A	▲
	家庭农场休闲文化与旅游	1066PI004	B	3	48	32	16						3									②A	▲
	农村电子商务应用	1006PI014	B	3	48	32	16				3											②A	▲
	<b>专业(技能)核心小计</b>			<b>24</b>	<b>374</b>	<b>242</b>	<b>132</b>	<b>0</b>	<b>0</b>	<b>0</b>	<b>6</b>	<b>0</b>	<b>7</b>	<b>0</b>	<b>12</b>		<b>0</b>						
	景点讲解专周实训	1007PPS001	C	1	28		28						1W										
	导游实务专周实训	1007PPS002	C	1	28		28								1W								
	导游人员资格考证集训		C	4	112		112										4W						
	岗位实习(一)(跟岗)	1066PPS001		4	112		112								4W								

课程性质	课程名称	课程代码	课程类型	学分	学时			各学期周数分配									考核类别方式	备注				
					总学时	其中			第一学年			第二学年			第三学年							
						理论	实践	自主学习	1	1.2	2	2.3	3	3.4	4	4.5			5	5.6	6	
	专业综合实训	1007PPS011	C	2	56		56											2W				
	毕业设计	1066PPS007	C	2	56		56											2W				
	岗位实习(二) 一顶岗	1066PPS002	C	24	560		560												4W	20W		
	专业(技能)集中实践小计			38	952		952					1W		5W		4W	4W	20W				
专业(技能)必修合计					86	1682	476	1206		6		16		11		16						
专业 (技能) 拓展课程	●创新创业实战	1066PI001	B	2	32	16	16								2					② A		
	●乡土文化	1066PI030	B	2	30	20	10									6				② A		
	●耕读教育	1066PI031	B	2	30	20	10									6				② A		
	●大国三农	1066PI032	B	2	30	20	10					2								② A		
	中国客源国概况	1007PI036	B	2	30	20	10					2								② A		
	景区服务与管理	1007PI034	B	2	30	20	10							2						② A		
	专业限选小计					12	182	116	66			0		4		4		12				
	●家庭农场生态与环境保护	1066PI002	B	2	30	20	10														② A	学生根据兴趣爱好, 在第2、3、5学期任选1门学习。
●家庭农场立体种养技术	1066PI005	B	2	30	20	10														② A		
前厅客房服务与管理	1066PI012	B	2	30	20	10														② A		

课程性质	课程名称	课程代码	课程类型	学分	学时			各学期周数分配									考核类别方式	备注		
					总学时	其中			第一学年			第二学年			第三学年					
						理论	实践	自主学习	1	1.2	2	2.3	3	3.4	4	4.5			5	5.6
	●插花艺术	1066PI010	B	2	30	20	10												② A	
	●茶艺与茶文化	1066PI029	B	2	30	20	10												② A	
	餐饮服务与管理	1007PI050	B	2	30	20	10												② A	
	音乐	1007PI051	B	2	30	20	10												② A	
	●新媒体平台应用	1007PI052	B	2	30	20	10												② A	
	专业任选小计			6	90	60	30			2		2		0		6				
	专业（技能）拓展合计			18	272	176	96			2		6		6		18				
	专业（技能）课程合计			104	1954	652	1302		6		18		17		20		18			
	专业总学分/总学时/周学时			158	2834	1046	1640	148	22		24		25		22		19			

**说明：**







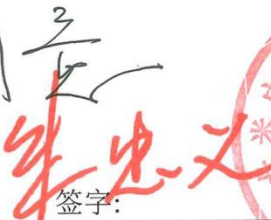

1. 课程类型:A—纯理论课; B—理实一体课, C—纯实践(实训)课; 考核类别: ①考试、②考查; 考核方式: A 笔试、B 口试、C 操作考试、D 上机考试、E 综合评定、F 实习报告、G 作品/成果、H 以证代考、I 以赛代考。
2. “●” 标记表示专业群共享课程, “▲” 标记表示专业核心课程, “#” 标记表示通用能力证书课证融通课程, “★” 标记表示职业技能等级证书课证融通课程, “※” 标记表示企业(订单)课程。
3. 按学期总周数实施全程教学的课程其学时用“周学时”表示, 对只实施阶段性教学的课程, 其学时按如下四种方法表示:
  - ①时序课程以“周学时×周数”表示, 例如“4×7”表示该课程为每周4学时, 授课7周;
  - ②周序课程学时以“周数”表示, 例如“2W”表示该课程连续安排2周;
  - ③讲座型课程学时以“学时”表示, 例如“4H”表示该课程安排4学时的讲座。
  - ④纯线上视频课以“√”表示。
4. 建议有条件的课程实行线上线下相结合的教学方式;
5. 建议所有课程都根据实际, 适当安排自主学习学时, 这里所列的“自主学习学时”是指理论面授、实践教学之外的学习时间, 是部分课程规定安排的自主学习学时, 以视频学习和理论学习为主; 自主学习要安排具体的主题, 在课程标准和授课计划中体现, 纳入考核内容, 但不计入任课教师的教学工作量。

## 附录 2

### 旅游管理专业人才培养方案制（修）订审核意见表

专业名称	旅游管理		专业代码	540101
总课程数	56		总课时数	2834
公共基础课时比例	31.1%		选修课时比例	17.4%
实践课时比例	57.9%		毕业学分	158
制 (修) 订 团 队 成 员	姓名	职称	学历/学位	单位
	喻彩霞	副教授	研究生/硕士	娄底职业技术学院
	禹华芳	教授	本科/硕士	娄底职业技术学院
	谢大识	副教授	本科/硕士	娄底职业技术学院
	刘建才	副教授	本科/硕士	娄底职业技术学院
	邱智鸿	讲师	本科/硕士	娄底职业技术学院
	姚月圆	讲师	本科/硕士	娄底职业技术学院
	伏海波	总经理	本科/学士	中国国际旅行社娄底分公司
	赵光成	总经理	本科/学士	新化县油溪河旅游开发有限公司
	贺维英		大专	湖南人文科技学院 本科学生（2016级学生）
制	1. 《高等职业学校旅游管理专业教学标准》；			

(修) 订依 据	<p>2. 教育部《关于职业院校专业人才培养方案制订与实施工作的指导意见》（教职成〔2019〕13号）；</p> <p>3. 教育部职成司《关于组织做好职业院校专业人才培养方案制订与实施工作的通知》（教职成司函〔2019〕61号）；</p> <p>4. 娄底职业技术学院《关于专业人才培养方案制订与实施的原则意见》及娄底职业技术学院《2022级专业人才培养方案范式》。</p>
制 (修) 订综 述	<p>本人才培养方案由旅游行业企业专家、教科研人员、一线教师和毕业生代表组成的专业建设委员会，依据国家有关规定和旅游管理专业教学标准，结合学校办学定位，科学合理确定旅游管理专业培养目标。</p> <p>本方案的主要特点是：一、职业面向精准对接企业岗位，突出服务乡村旅游岗位；二、培养规格突出旅游职业、行业、企业认同意识，旅游管理基本知识和目标岗位的专业能力要求；三、通过优化公共基础课、统一专业群共享课、强化专业基础课、突出专业核心课和实践技能课，使课程体系更加合理。</p> <p>与修订前的人才培养方案相比，设立《乡土文化》《耕读教育》《大国三农》3门三农情怀课程和《家庭农场立体种养技术》《家庭农场生态与环境保护》《家庭农场休闲文化与旅游》等3门专业群特色课程，实现群课程底层共享，培养学生通用职业能力。。新制订的人才培养方案各项指标严格按照有关文件精神执行，组织结构合理、培养目标清晰、实施内容精准、文字描述详细，可操作性强。</p>

专业建设委员会意见	<p>培养目标清晰, 定位准确. 课程体系对接岗位需求. 课证融合, 突出岗位能力培养. 评审合格.</p> <p>负责人签字:  2022年7月14日</p>
二级学院审核意见	<p>同意</p> <p>负责人签字(公章):   2022年7月15日</p>
专家论证意见	<p>见《旅游管理专业 2022 级专业人才培养方案专家论证评审表》</p>
教务处(医学教学部)审核意见	<p>同意</p> <p>负责人签字(公章):   2022年8月20日</p>
教学工作委员会意见	<p>同意</p> <p>主任签字:  2022年8月25日</p>
学校党委意见	<p>同意</p> <p>签字:   2022年8月28日</p>



## 娄底职业技术学院人才培养方案论证审批表

组织审核单位：农林工程学院（部门盖章） 审核日期：2022年7月14日

专业名称：旅游管理 专业代码 540101

专业人才培养方案制（修）订综述：

本人才培养方案由旅游行业企业专家、教科研人员、一线教师和毕业生代表组成的专业建设委员会，依据国家有关规定和旅游管理专业教学标准，结合学校办学定位，科学合理确定旅游管理专业培养目标。本方案的主要特点是：一、职业面向精准对接企业岗位，突出服务乡村旅游岗位；二、培养规格突出旅游职业、行业、企业认同意识，旅游管理基本知识和目标岗位的专业能力要求；三、通过优化公共基础课、统一专业群共享课、强化专业基础课、突出专业核心课和实践技能课，使课程体系更加合理。与修订前的人才培养方案相比，设立《乡土文化》《耕读教育》《大国三农》3门三农情怀课程和《家庭农场立体种养技术》《家庭农场生态与环境保护》《家庭农场休闲文化与旅游》等3门专业群特色课程，实现群课程底层共享，培养学生通用职业能力。。新制订的人才培养方案各项指标严格按照有关文件精神执行，组织结构合理、培养目标清晰、实施内容精准、文字描述详细，可操作性强。

专业建设委员会审核意见：

人才培养定位准确，目标清晰，课程体系对接  
岗位要求，课证融合，突出岗位能力培养，评价合格。

专业建设委员会成员签名

姓名	职称或职务	工作单位	签名
喻彩霞	副教授	娄底职业技术学院	喻彩霞
禹华芳	教授	娄底职业技术学院	禹华芳
谢大识	副教授	娄底职业技术学院	谢大识
李红	副教授	娄底职业技术学院	李红
刘建才	副教授	娄底职业技术学院	刘建才
邱智鸿	讲师	娄底职业技术学院	邱智鸿
姚月圆	讲师	娄底职业技术学院	姚月圆
伏海波	总经理	中国国际旅行社娄底分公司	伏海波
赵光成	总经理	新化县油溪河旅游开发有限 公司	赵光成
贺维英		湖南人文科技学院 本科学生（2016级学生）	贺维英