



娄底职业技术学院

Loudi Vocational & Technical College

艺术设计专业

技
能
考
核
题
库

娄底职业技术学院

二〇二三年十月

目录

模块一：专业基础技能.....	错误！未定义书签。
项目 1：图形设计与绘制.....	1
1. 试题编号：1-1-1，“枫叶”具象图形设计.....	1
2. 试题编号：1-1-2，“鞋子”具象图形设计.....	2
3. 试题编号：1-1-3，“闹钟”具象图形设计.....	3
4. 试题编号：1-1-4，“童年”抽象图形设计.....	5
5. 试题编号：1-1-5，“音乐”抽象图形设计.....	6
项目 2：字体设计与绘制.....	8
1. 试题编号：1-2-1，“立春”海报宋体字设计.....	8
2. 试题编号：1-2-2，“霜降”标志黑体字设计.....	9
3. 试题编号：1-2-3，“青年”书籍封面字体设计.....	11
4. 试题编号：1-2-4，“493”阿拉伯数字衬线体设计.....	13
5. 试题编号：1-2-5，“h0g”英文无衬线字母设计.....	14
模块二：专业核心技能.....	错误！未定义书签。
项目 1：广告设计与制作.....	18
1. 试题编号：2-1-1，“保护动物 拒绝皮革”公益广告设计.....	18
2. 试题编号：2-1-2，“善”公益广告设计.....	19
3. 试题编号：2-1-3，“王老吉凉茶”商业广告设计.....	21
4. 试题编号：2-1-4，“雀巢咖啡”商业广告设计.....	23
5. 试题编号：2-1-5，“爱华仕箱包”商业广告设计.....	25
项目 2：书籍设计与制作.....	28
1. 试题编号：2-2-1，《创意市集》书籍设计及效果制作.....	28
2. 试题编号：2-2-2，《传统艺术再设计 发现中国元素》书籍设计及效果制作.....	30
3. 试题编号：2-2-3，《十个人的北京城》书籍设计及效果制作.....	32
4. 试题编号：2-2-4，《图形创意设计与实战》书籍设计及效果制作.....	35
5. 试题编号：2-2-5，《唐诗鉴赏辞典》书籍设计及效果制作.....	37
项目 3：VI 设计与制作.....	41
1. 试题编号：2-3-1，“湘潭市图书馆”VI 设计（局部）.....	41
2. 试题编号：2-3-2，“滨海国际大酒店”VI 设计（局部）.....	43
3. 试题编号：2-3-3，“北京汇源饮料食品集团有限公司”VI 设计（局部）.....	45
4. 试题编号：2-3-4，“博城餐饮连锁有限公司”VI 设计（局部）.....	48
5. 试题编号：2-3-5，“湄江镇马方溪村”VI 设计（局部）.....	50
项目 4：包装设计与制作.....	55
1. 试题编号：2-4-1，“老爹猕猴桃果脯”包装设计.....	55
2. 试题编号：2-4-2，“君山毛尖”食品包装设计.....	57
3. 试题编号：2-4-3，“粒粒珍湘莲”包装设计.....	60
4. 试题编号：2-4-4，“丁桂儿脐贴”包装设计.....	62
5. 试题编号：2-4-5，“洁丽雅毛巾”包装设计.....	65
项目 5：移动 UI 设计与制作.....	69
1. 试题编号：2-5-1，“金刚区”图标设计.....	69
2. 试题编号：2-5-2，“每日故事”APP 首页低保真图设计.....	71
3. 试题编号：2-5-3，“每日故事”APP 首页设计.....	74
4. 试题编号：2-5-4，“斑马”APP 首页设计.....	77
5. 试题编号：2-5-5，“快乐阅读 APP”交互设计.....	81
项目 6：网页设计与制作.....	83
1. 试题编号：2-6-1，“娄底职业技术学院”网页设计与制作.....	83
2. 试题编号：2-6-2，“天津职业大学网站”网页设计与制作.....	84
3. 试题编号：2-6-3，“中国教育考试网”网页设计与制作.....	86
4. 试题编号：2-6-4，“华为”科技公司网页设计与制作.....	88
5. 试题编号：2-6-5，“李宁”运动品牌网页设计与制作.....	90

模块三：专业拓展技能.....	错误！未定义书签。
项目 1：CAD 制图.....	94
1. 试题编号：3-1-1，别墅一层平面布置图绘制.....	94
2. 试题编号：3-1-2，单身公寓平面布置图绘制.....	96
3. 试题编号：3-1-3，两室两厅住宅平面布置图绘制.....	98
4. 试题编号：3-1-4，办公室平面布置图绘制.....	99
5. 试题编号：3-1-5，餐厅包厢平面布置图绘制.....	101

模块一：专业基础技能

项目 1：图形设计与绘制

1. 试题编号：1-1-1，“枫叶”具象图形设计

(1) 任务描述

具象图形是对自然、生活中的具体物象进行一种临摹性的表达。请根据“树叶”为原型来变形，绘制出一幅具象图形设计作品。具体要求如下：



- ①根据提供的示例图片创作具象图形；
- ②手绘画面中必须突出“枫叶”的主题，要求图形构思新颖，创意独特，原创性强；
- ③画面色彩搭配合理，符合审美需求，色彩不限；
- ④卷面干净整洁；
- ⑤提交画面尺寸不小于 20*20CM 的手绘作品；
- ⑥考生将座位号填写在指定位置。
- ⑦提交时应确保手绘作品干燥、整洁和完好。

(2) 实施条件

工作场地：技能考场（专业教室）每 30 名考生安排一间考室，根据测试人数配备相应的考场设施。监考人员人数为每间考室配 2 名监考人员。

设施设备与软件环境：

考场提供：手绘工作台、A4 绘图纸。

考生自备：铅笔、彩笔、油画笔、马克笔、颜料、直尺、三角板、橡皮等。

(3) 考核时量：120 分钟

(4) 评分细则

图形设计与绘制模块的考核实行 100 分制，评价内容包括职业素养、工作任务完成情况两个方面。其中，职业素养占该项目总分的 15%，工作任务完成质量占该项目总分的 85%。具体评价标准见附表 1。

2. 试题编号：1-1-2，“鞋子”具象图形设计

(1) 任务描述

具象图形是对自然、生活中的具体物象进行一种临摹性的表达。请根据“鞋子”为原型来变形，绘制出一幅具象图形设计作品。具体要求如下：



①根据提供的示例图片创作具象图形；

②手绘画面中必须突出“鞋子”的主题，要求图形构思新颖，创意独特，原创性强；

③画面色彩搭配合理，符合审美需求，色彩不限；

- ④卷面干净整洁；
- ⑤提交画面尺寸不小于 20*25CM 的手绘作品；
- ⑥考生将座位号填写在指定位置；
- ⑦提交时应确保手绘作品干燥、整洁和完好；

(2) 实施条件

工作场地：技能考场（专业教室）每 30 名考生安排一间考室，根据测试人数配备相应的考场设施。监考人员人数为每间考室配 2 名监考人员；

设施设备与环境

考场提供：手绘工作台、A4 绘图纸；

考生自备：铅笔、彩笔、油画笔、马克笔、颜料、直尺、三角板、橡皮等；

(3) 考核时量：120 分钟

(4) 评分细则

图形设计与绘制模块的考核实行 100 分制，评价内容包括职业素养、工作任务完成情况两个方面。其中，职业素养占该项目总分的 15%，工作任务完成质量占该项目总分的 85%。具体评价标准见附表 1。

3. 试题编号：1-1-3，“闹钟”具象图形设计

(1) 任务描述

具象图形是对自然、生活中的具体物象进行一种临摹性的表达。请根据“闹钟”为原型来变形，创绘制出一幅具象图形设计作品。具体要求如下：



①根据提供的示例图片创作图形；

②手绘画面中必须突出“闹钟”的主题，要求图形构思新颖，创意独特，原创性强；

③画面色彩搭配合理，符合审美需求，色彩不限；

④卷面干净整洁；

⑤提交画面尺寸不小于 20*20CM 的手绘作品；

⑥考生将座位号填写在指定位置。

⑦提交时应确保手绘作品干燥、整洁和完好。

(2) 实施条件

工作场地：技能考场（专业教室）每 30 名考生安排一间考室，根据测试人数配备相应的考场设施。监考人员人数为每间考室配 2 名监考人员。

设施设备与环境

考场提供：手绘工作台、A4 绘图纸。

考生自备：铅笔、彩笔、油画笔、马克笔、颜料、直尺、三角板、橡皮等。

(3) 考核时量：120 分钟

(4) 评分细则

图形设计与绘制模块的考核实行 100 分制，评价内容包括职业素养、工作任务完成情况两个方面。其中，职业素养占该项目总分的 15%，工作任务完成质量占该项目总分的 85%。具体评价标准见附表 1。

4. 试题编号：1-1-4，“童年”抽象图形设计

(1) 任务描述

抽象图形是以抽象性的造型元素来表达形式美感。请根据“童年”这一主题来创作出一幅抽象图形。

具体要求如下：

①根据主题创作一幅抽象图形；

②手绘画面中必须突出“童年”的主题，要求图形构思新颖，创意独特，原创性强；

③画面色彩搭配合理，符合审美需求，色彩不限；

④卷面干净整洁；

⑤提交画面尺寸不小于 20*20CM 的手绘作品；

⑥考生将座位号填写在指定位置。

⑦提交时应确保手绘作品干燥、整洁和完好。

(2) 实施条件

工作场地：技能考场（专业教室）每 30 名考生安排一间考室，根据测试人数配备相应的考场设施。监考人员人数为每间考室配 2 名监考人员。

设施设备与环境

考场提供：手绘工作台、A4 绘图纸。

考生自备：铅笔、彩笔、油画笔、马克笔、颜料、直尺、三角板、橡皮等。

(3) 考核时量：120 分钟

(4) 评分细则

图形设计与绘制模块的考核实行 100 分制，评价内容包括职业素养、工作任务完成情况两个方面。其中，职业素养占该项目总分的 15%，工作任务完成质量占该项目总分的 85%。具体评价标准见附表 1。

5. 试题编号：1-1-5，“音乐”抽象图形设计

(1) 任务描述

抽象图形是以抽象性的造型元素来表达形式美感。请根据“音乐”这一主题来创作出一幅抽象图形。

具体要求如下：

①根据主题创作一幅抽象图形；

②手绘画面中必须突出“音乐”的主题，要求图形构思新颖，创意独特，原创性强；

③画面色彩搭配合理，符合审美需求，色彩不限；

④卷面干净整洁。

⑤提交画面尺寸不小于 20*20CM 的手绘作品；

⑥考生将座位号填写在指定位置。

⑦提交时应确保手绘作品干燥、整洁和完好。

(2) 实施条件

工作场地：技能考场（专业教室）每 30 名考生安排一间考室，根据测试人数配备相应的考场设施。监考人员人数为每间考室配 2 名监考人员。

设施设备与环境：

考场提供：手绘工作台、A4 绘图纸。

考生自备：铅笔、彩笔、油画笔、马克笔、颜料、直尺、三角板、橡皮等。

(3) 考核时量：120 分钟

(4) 评分细则

图形设计与绘制模块的考核实行 100 分制，评价内容包括职业素养、工作任务完成情况两个方面。其中，职业素养占该项目总分的 15%，工作任务完成质量占该项目总分的 85%。具体评价标准见附表 1。

附表 1

图形设计与绘制评分标准

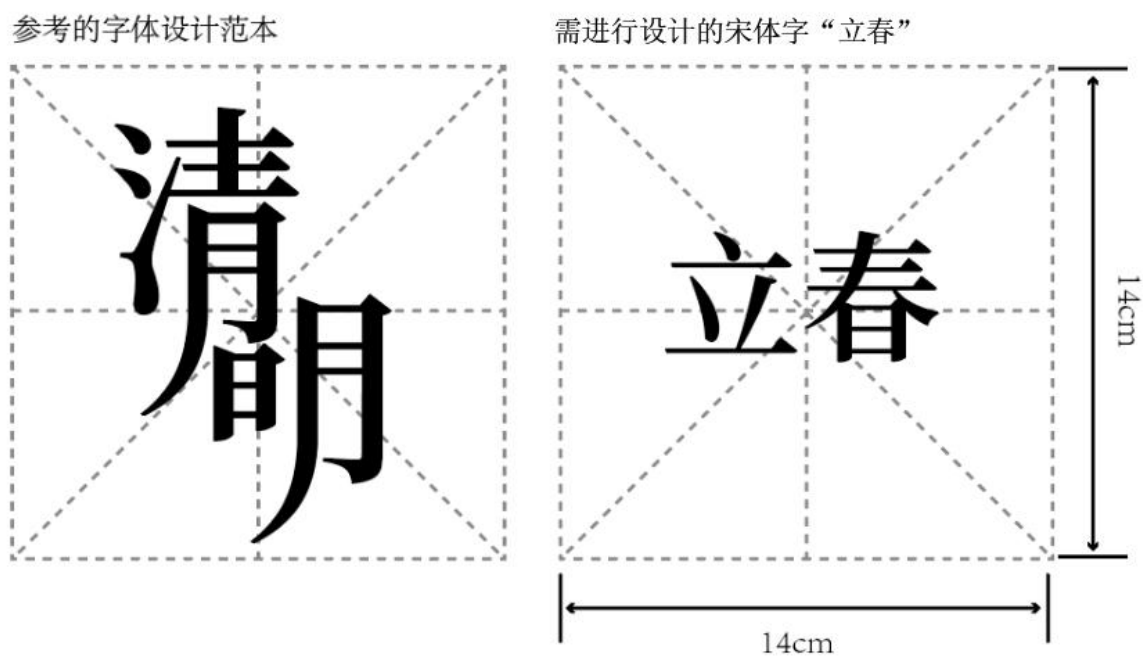
评价内容		配分	评分标准		备注
职业素养 (15分)	专业素质	9分	1、完全按照工作要求设置作品尺寸，正确填写个人信息并提交试卷。	2分	1、考试舞弊、抄袭 2、没有按要求填写考生信息（以上两种情况，出现任何一种都将视为不合格处理）
			2、卷面整洁，无乱涂乱画。	4分	
			3、考试结束后能将考场座椅摆放有序，并保持周边环境干净。	3分	
	文明素养	6分	1、着装干净、整洁。	2分	
			2、举止文明，遵守考场纪律，按顺序进出考场。	2分	
			3、按照工作要求完成答题创作，内容积极向上，不低俗。	2分	
工作任务 (85分)	图形创意	30分	1、图形构思新颖，创意独特，主题明确，原创性强。	21-30分	
			2、图形构思较新颖，创意较独特，主题较明确，原创性较强。	13-20分	
			3、图形构思一般，缺乏创意，主题不明确，缺乏原创性。	5-12分	
	图形表现	35分	1、图形设计手法准确，色彩搭配合理，符合主题。	26-35分	
			2、图形设计手法较好，色彩搭配较合理，基本符合主题。	16-25分	
			3、图形设计手法不恰当，色彩搭配混乱，不符合主题。	5-15分	
	绘制工艺	20分	1、细节精致，填涂均匀，描绘工整，整体美观。	17-20分	
			2、细节较好，填涂较均匀，描绘较工整，整体较美观。	12-16分	
			3、细节粗糙，填涂不均匀，描绘不工整，整体不美观。	0-11分	

项目 2：字体设计与绘制

1. 试题编号：1-2-1，“立春”海报宋体字设计

(1) 任务描述

宋字体外观优雅且阅读轻松，请根据字体设计参考样图，采用宋字的基本笔画，请参考样图根据指定的主题内容，设计海报宋体字作品。



具体要求如下：

①根据提供的范本创作文字设计，创作文字的设计风格应与范本文字风格完全不同；

②文字设计构思新颖，创意独特，主题明确，原创性强；

③文字设计结构合理，造型别致，比例协调，笔画延展、装饰、穿插和连接自然，笔画构成与编排摆放合理，有形式美感；

④画面注意整洁干净，勾线平滑流畅，填色均匀饱满，做工细致严谨；

⑤手绘字体作品尺寸为 14cm×14cm，版式自定；

⑥提交纸张画幅为 A4 尺寸；

⑦考生将座位号填写在指定位置；

⑧提交时应确保手绘作品干燥、整洁和完好。

(2) 实施条件

工作场地：技能考场（专业教室）每 30 名考生安排一间考室，根据测试人数配备相应的考场设施。监考人员人数为每间考室配 2 名监考人员。

设施设备与工具：

考场提供：手绘工作台、A4 绘图纸。

考生自备：铅笔、钢笔、填涂笔、颜料、直尺、三角板、橡皮等。

(3) 考核时量：120 分钟

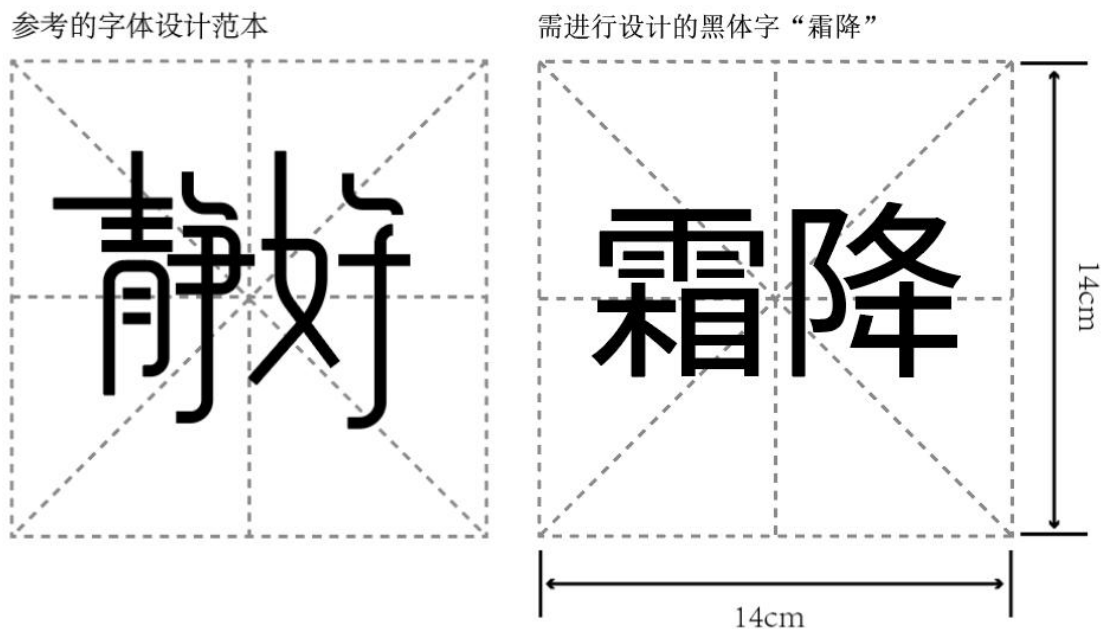
(4) 评分标准

字体设计与绘制模块的考核实行 100 分制，评价内容包括职业素养、工作任务完成情况两个方面。其中，职业素养占该项目总分的 15%，工作任务完成质量占该项目总分的 85%。具体评价标准见附件 1。

2. 试题编号：1-2-2，“霜降”标志黑体字设计

(1) 任务描述

黑体字外观舒展而笔画粗细一致，阅读起来令人轻松惬意，请根据字体设计参考样图，采用黑字体基本笔画，请参考样图根据指定的主题内容，设计标志黑体字作品。



具体要求如下：

①根据以下提供的范本创作文字设计，创作文字的设计风格应与范本文字风格完全不同；

②文字设计构思新颖，创意独特，主题明确，原创性强；

③文字设计结构合理，造型独特，比例协调，笔画延展、装饰、穿插和连接自然，笔画构成与编排摆放合理，有形式美感；

④画面注意整洁干净，勾线平滑流畅，填色均匀饱满，做工细致严谨；

⑤手绘字体作品尺寸为 14cm×14cm，版式自定；

⑥提交纸张画幅为 A4 尺寸；

⑦考生将座位号填写在指定位置；

⑧提交时应确保手绘作品干燥、整洁和完好。

(2) 实施条件

工作场地：技能考场（专业教室）每 30 名考生安排一间考室，根据测试人数配备相应的考场设施。监考人员人数为每间考室配 2 名监考人员。

设施设备与工具

考场提供：手绘工作台、A4 绘图纸。

考生自备：铅笔、钢笔、填涂笔、颜料、直尺、三角板、橡皮等。

(3) 考核时量：120 分钟

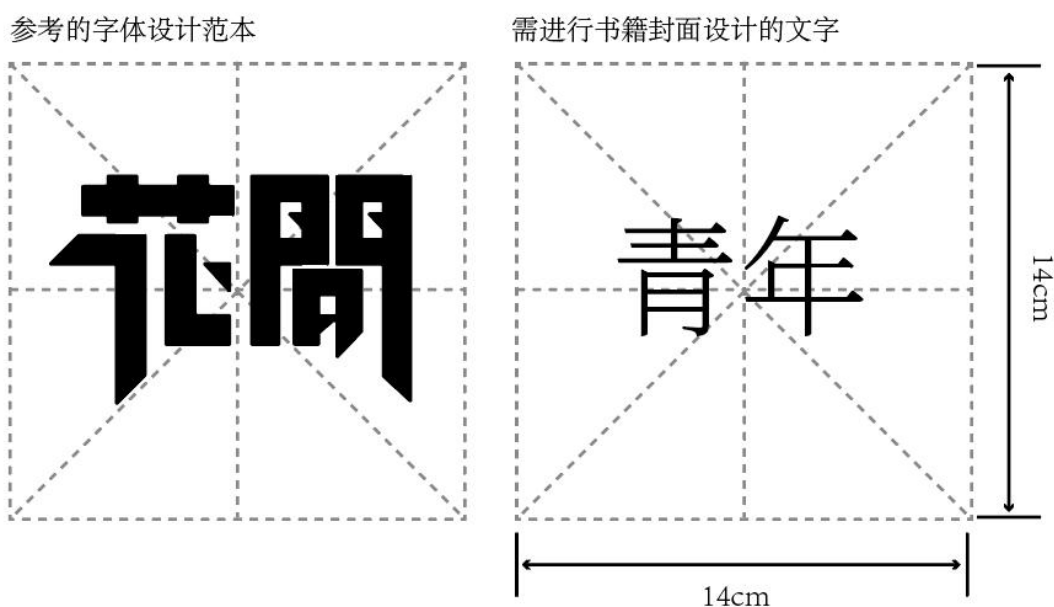
(4) 评分标准

字体设计与绘制模块的考核实行 100 分制，评价内容包括职业素养、工作任务完成情况两个方面。其中，职业素养占该项目总分的 15%，工作任务完成质量占该项目总分的 85%。具体评价标准见附件 1。

3. 试题编号：1-2-3，“青年”书籍封面字体设计

(1) 任务描述

书籍封面字体设计常采用黑体、宋体等字体的结构和笔画特征，结合书籍的文字理念，采用笔画连接、共用、延展和装饰等手法，对文字笔画和结构进行创意性的造型设计。请参考样图根据指定的主题内容设计绘制书籍封面字体作品。



具体要求如下：

①根据以下提供的范本创作文字设计，创作文字的设计风格应与范本文字风格完全不同；

②文字设计构思新颖，创意独特，主题明确，原创性强；

③文字设计结构合理，造型独特，比例协调，笔画延展、装饰、穿插和连接自然，笔画构成与编排摆放合理，有形式美感；

④设计文字组合协调、编排合理；

⑤画面注意整洁干净，勾线平滑流畅，填色均匀饱满，做工细致严谨；

⑥手绘字体作品尺寸为 14cm×14cm，版式自定；

⑦提交纸张画幅为 A4 尺寸；

⑧考生将座位号填写在指定位置；

⑨提交时应确保手绘作品干燥、整洁和完好。

（2）实施条件

技能考场（专业教室）每 30 名考生安排一间考室，根据测试人数配备相应的考场设施。监考人员人数为每间考室配 2 名监考人员。

设施设备与工具

考场提供：手绘工作台、A4 开绘图纸。

考生自备：铅笔、钢笔、填涂笔、颜料、直尺、三角板、橡皮等。

（3）考核时量：120 分钟

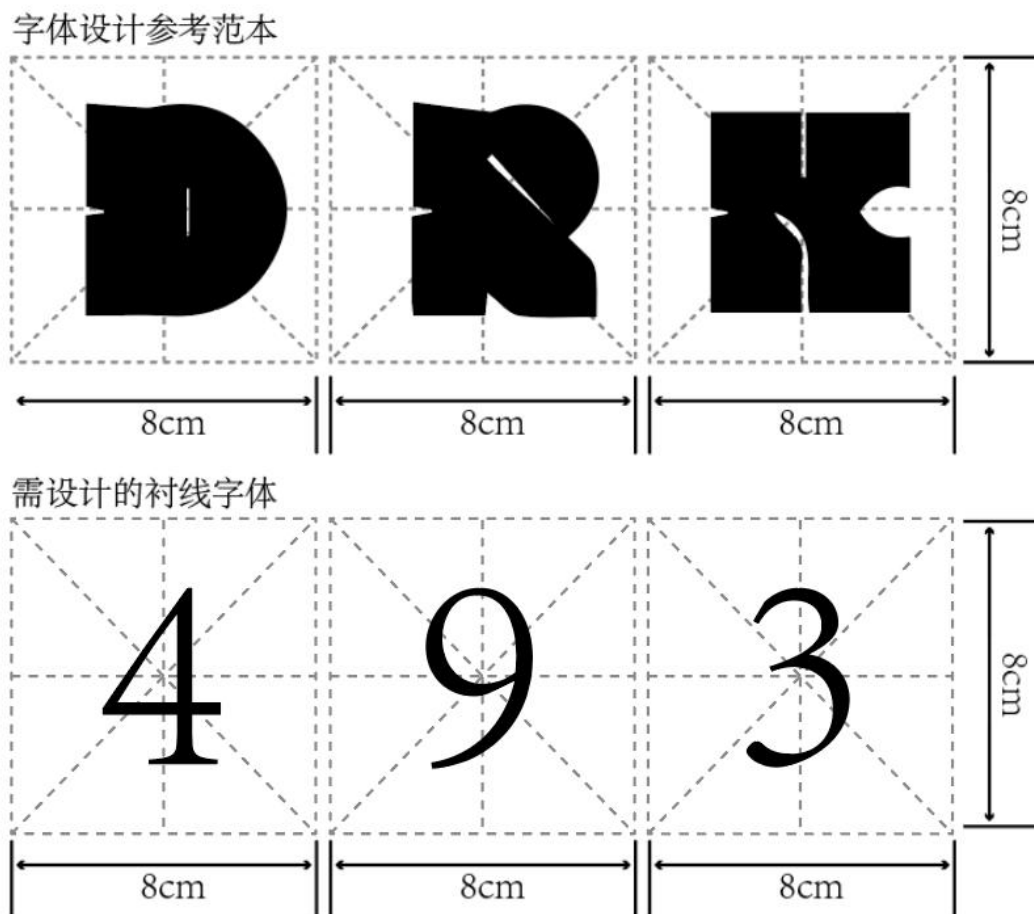
（4）评分标准

字体设计与绘制模块的考核实行 100 分制，评价内容包括职业素养、工作任务完成情况两个方面。其中，职业素养占该项目总分的 15%，工作任务完成质量占该项目总分的 85%。具体评价标准见附件 1。

4. 试题编号：1-2-4，“493”阿拉伯数字衬线体设计

(1) 任务描述

基于衬线体阿拉伯数字字母的结构和笔画特征，对每个字母进行创意性的设计，既有识别性又有艺术特征和审美情趣。请参考样图根据指定的主题内容设计绘制一幅阿拉伯数字衬线体设计作品。



具体要求如下：

①根据提供的字体范本进行数字设计，运用衬线体对指定数字设计，设计风格应与范本文字风格完全不同；

②数字字体设计构思新颖，创意独特，主题明确，原创性强；

③数字字体设计结构合理，造型独特，比例协调，笔画延展、装饰、穿插和连接自然，笔画构成与编排摆放合理，有形式美感；

④画面注意整洁干净，勾线平滑流畅，填色均匀饱满，做工细致严

谨：

⑤手绘单个字母尺寸大小为 8cm×8cm，按图示排版；

⑥提交纸张画幅为 A4 尺寸；

⑦考生将座位号填写在指定位置；

⑧提交时应确保手绘作品干燥、整洁和完好。

（2）实施条件

工作场地：技能考场（专业教室）每 30 名考生安排一间考室，根据测试人数配备相应的考场设施。监考人员人数为每间考室配 2 名监考人员。

设施设备与工具：

考场提供：手绘工作台、A4 绘图纸。

考生自备：铅笔、钢笔、填涂笔、颜料、直尺、三角板、橡皮等。

（3）考核时量：120 分钟

（4）评分标准

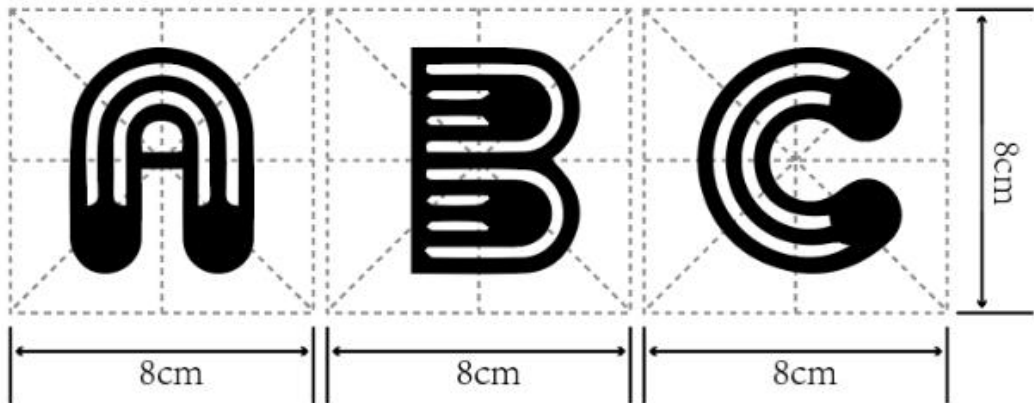
字体设计与绘制模块的考核实行 100 分制，评价内容包括职业素养、工作任务完成情况两个方面。其中，职业素养占该项目总分的 15%，工作任务完成质量占该项目总分的 85%。具体评价标准见附件 1。

5. 试题编号：1-2-5，“h0g”英文无衬线字母设计

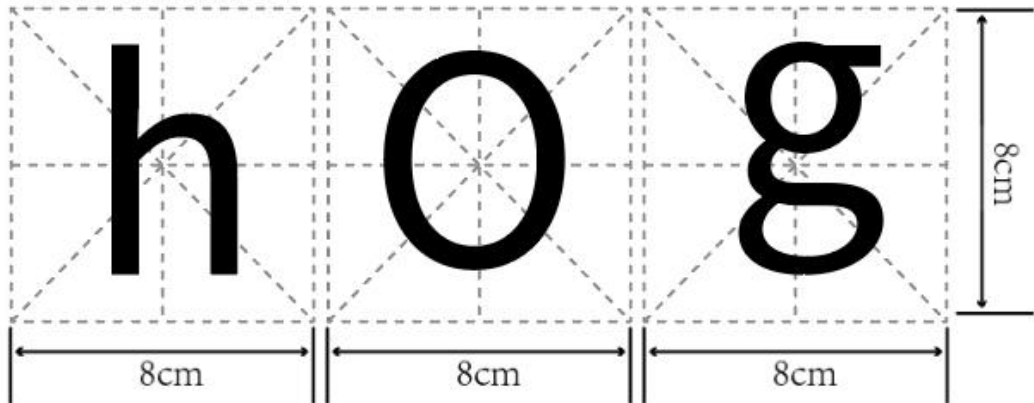
（1）任务描述

基于无衬线英文字母的结构和笔画特征，对每个字母进行创意性的设计，既有识别性又有艺术特征和审美情趣。请参考样图根据指定的主题内容设计绘制一幅英文无衬线字母设计作品。

字体设计参考范本



需设计的无衬线字体



具体要求如下：

- ①根据提供的字体范本进行字母设计，运用衬线体对指定字母设计，设计风格应与范本文字风格完全不同；
- ②英文字体设计构思新颖，创意独特，主题明确，原创性强；
- ③英文字体设计结构合理，造型独特，比例协调，笔画延展、装饰、穿插和连接自然，笔画构成与编排摆放合理，有形式美感；
- ④画面注意整洁干净，勾线平滑流畅，填色均匀饱满，做工细致严谨；
- ⑤手绘单个字母尺寸大小为 8cm×8cm，按图示排版；
- ⑥提交纸张画幅为 A4 尺寸；
- ⑦考生将座位号填写在指定位置；

⑧提交时应确保手绘作品干燥、整洁和完好。

(2) 实施条件

工作场地：技能考场（专业教室）

每 30 名考生安排一间考室，根据测试人数配备相应的考场设施。监考人员人数为每间考室配 2 名监考人员。

设施设备与工具：

考场提供：手绘工作台、A4 绘图纸。

考生自备：铅笔、钢笔、填涂笔、颜料、直尺、三角板、橡皮等。

(3) 考核时量：120 分钟

(4) 评分标准

字体设计与绘制模块的考核实行 100 分制，评价内容包括职业素养、工作任务完成情况两个方面。其中，职业素养占该项目总分的 15%，工作任务完成质量占该项目总分的 85%。具体评价标准见附件 1。

附件 1

字体设计与绘制项目评分标准

评价内容		配分	评分标准	备注	
职业素养 (15分)	专业素质	9分	1、完全按照工作要求填写个人信息并提交试卷。	2分	1、考试舞弊、抄袭 2、没有按要求填写考生信息（以上两种情况，出现任意一种都将视为不合格处理）
			2、卷面整洁，做工细致，无乱涂乱画。	4分	
			3、考试结束后能将考场座椅摆放有序，并保持周边环境干净。	3分	
	文明素养	6分	1、着装干净、整洁。	2分	
			2、举止文明，遵守考场纪律，按顺序进出考场。	2分	
			3、按照工作要求完成答题创作，内容积极向上，不低俗。	2分	
工作任务 (85分)	规范绘图	5分	1、图形制图规范，符合尺寸要求；	3-5分	
			2、图形制图欠规范，不符合尺寸要求；	0-2分	

字体创意	30分	1、字体构思新颖，创意独特，主题明确，原创性强。	21-30分
		2、字体构思较新颖，创意较独特，主题较明确，原创性较强。	13-20分
		3、字体构思一般，缺乏创意，主题不明确，缺乏创意。	5-12分
字体表现	30分	1、字体结构合理，造型独特，比例协调，笔画延展、装饰、穿插和连接自然，笔画构成与编排摆放合理，有形式美感。	26-35分
		2、字体结构较合理，造型良好，比例基本协调，笔画延展、装饰、穿插和连接较好，笔画构成与编排摆放较合理，有一定的形式美感。	16-25分
		3、字体结构不合理，造型混乱，比例不协调，笔画延展、装饰、穿插和连接不自然，笔画构成与编排摆放混乱，缺乏形式美感。	5-15分
字体绘制	20分	1、细节精致，填涂均匀，描绘工整，整体美观。	17-20分
		2、细节较好，填涂较均匀，描绘较工整，整体较美观。	12-16分
		3、细节粗糙，填涂不均匀，描绘不工整，整体不美观。	0-11分

模块二：专业核心技能

项目 1：广告设计与制作

1. 试题编号：2-1-1，“保护动物 拒绝皮草”公益广告设计

(1) 任务描述

• 背景资料：皮草是指利用动物的皮毛所制成的服装。常用来制作皮草的动物包括兔子、狐狸、貂类等稀有的动物也是皮草的来源之一。人类自原始时期，就会以猎得的动物的毛皮制成衣服来蔽寒或宣扬自己的成就。到了现代，皮草成为种财富的象征之一。因为皮草贸易使许多动物面临人类的捕杀，在饲养用于取皮的动物时，采用的饲养和杀戮方式使动物遭受很大的痛苦，因此皮草贸易和消费也是动物保护人士所反对的。请根据拟定主题按照具体要求完成一幅公益广告设计。

• 具体要求如下：

①以保护动物 拒绝皮草为主题，通过广告的宣传使社会大众用实际行动去保护动物，拒绝皮草，来吸引社会大众关注皮草问题；

②广告主题明确，紧扣主题、创意新颖、表现形式独特，且具有较强的原创性；

③广告创意表现技法成熟，字体选用或设计符合画面效果，图形设计造型美观，画面色彩和谐，画面版式凸显广告主题；

④广告语点明主题，语言准确规范，表达清晰，言简意赅，朗朗上口；

⑤软件操作熟练，画面效果制作精细，充分利用软件优势，有效地将创意充分表现；

⑥画面尺寸为 A4(210mm×297mm)，构图横竖不限；

⑦提交 JPG 文件，色彩模式为 RGB 模式，分辨率 300dpi，文件以学

生座位号命名；

⑧文件保存路径：艺术设计专业学生专业技能考核\核心技能模块考场\学生考号；

⑨所附素材：艺术设计专业学生专业技能考核题库\核心技能模块素材\2-1-1。

(2) 实施条件

工作场地：技能考场（实训机房）每 30 名考生安排一间考室，根据测试人数配备相应的考场设施。监考人员人数为每间考室配 2 名监考人员。

设施设备与软件环境：电脑操作台、电脑、鼠标、键盘、考场局域网、技能考场所需软件 Photoshop、Illustrator、Coreldraw，并附有用于设计的常规字体库。

(3) 考核时量：180 分钟

(4) 评分标准

广告设计与制作项目的考核实行 100 分制，评价内容包括职业素养、工作任务完成情况两个方面。其中，职业素养占该项目总分的 15%，工作任务完成质量占该项目总分的 85%。具体评价标准见附表 1。

2. 试题编号：2-1-2，“善”公益广告设计

(1) 任务描述

• 背景资料：中国社会告别贫困，即将实现全面小康，社会生产力水平发生根本性变革，中国特色社会主义制度成熟定型。这一切标志着中国特色社会主义进入新时代。新部署推动物质文明和精神文明协调发展。精神文明建设也进入新时代，需要新气象和新作为。

精神文明需要政府和公民共同努力实现，以善为先。中国传统文化

中，行善积德、勿以恶小而为之，勿以善小而不为，社会主义核心价值观中的“友善”集中体现了真善美的追求。作为青年，应志存高远，心怀天下，承载梦想，存善心，纳善言，践善行。请根据拟定主题按照具体要求完成一幅公益广告设计。

• 具体要求如下：

①广告主题可从善言、善心、善行主题中任选，通过广告的宣传使大家用实际行动去建设精神文明，发扬中国传统文化传统美德，达到吸引社会大众关注文明问题；

②广告主题明确，紧扣主题、创意新颖、表现形式独特，且具有较强的原创性；

③广告创意表现技法成熟，字体选用或设计符合画面效果，图形设计造型美观，画面色彩和谐，画面版式凸显广告主题；

④广告语点明主题，语言准确规范，表达清晰，言简意赅，朗朗上口；

⑤软件操作熟练，画面效果制作精细，充分利用软件优势，有效地将创意充分表现；

⑥画面尺寸为 A4(210mm×297mm)，构图横竖不限；

⑦提交 JPG 文件，色彩模式为 RGB 模式，分辨率 300dpi，文件以学生座位号命名；

⑧文件保存路径：艺术设计专业学生专业技能考核\核心技能模块考场\学生考号；

⑨所附素材：艺术设计专业学生专业技能考核题库\核心技能模块素材\2-1-2。

(2) 实施条件

工作场地：技能考场（实训机房）每 30 名考生安排一间考室，根据

测试人数配备相应的考场设施。监考人员人数为每间考室配 2 名监考人员。

设施设备与软件环境：电脑操作台、电脑、鼠标、键盘、考场局域网、技能考场所需软件 Photoshop、Illustrator、Coreldraw，并附有用于设计的常规字体库。

(3) 考核时量：180 分钟

(4) 评分标准

广告设计与制作项目的考核实行 100 分制，评价内容包括职业素养、工作任务完成情况两个方面。其中，职业素养占该项目总分的 15%，工作任务完成质量占该项目总分的 85%。具体评价标准见附表 1。

3. 试题编号：2-1-3，“王老吉凉茶”商业广告设计

(1) 任务描述

- 背景资料：广州王老吉大健康产业有限公司简称王老吉大健康，是广州市国资委旗下广州白云山医药集团股份有限公司的全资子公司，于 2012 年 2 月 28 日成立，经授权使用“王老吉”品牌，主要经营王老吉红罐、红瓶系列凉茶产品。

王老吉凉茶源于 1828 年，已有 185 年历史，曾参加英国伦敦展览会。2006 年被列为国家非物质文化遗产，2008 年评估价值达 1080 亿元。广药集团 2012 年收回红罐红瓶王老吉生产经营权。王老吉以“凉茶文化”定位准确，广告语“怕上火 就喝王老吉”深入人心，迅速奠定其“凉茶之王”的地位。请根据拟定主题按照具体要求完成一幅商业广告设计。

- 具体要求如下：

①广告主题“青春正能量，我的王老吉”，广告目的是使更多的人了解王老吉凉茶，从而吸引更多的消费者，促进销售，目标群体：18-35

岁的大学生与白领人群（年青、时尚、充满活力的人群）

②广告主题明确，紧扣主题、创意新颖、艺术形式独特，且具有较强的原创性；

③广告创意表现技法成熟，字体选用或设计符合画面效果，图形设计造型美观，画面色彩和谐，画面版式凸显广告主题；

④广告语点明主题，语言准确规范，表达清晰，言简意赅，朗朗上口；

⑤软件操作熟练，画面效果制作精细，充分利用软件优势，有效地将创意充分表现；

⑥画面尺寸为 A4(210mm×297mm)，构图横竖不限；

⑦提交 JPG 文件，色彩模式为 RGB 模式，分辨率 300dpi，文件以学生座位号命名；

⑧文件保存路径：艺术设计专业学生专业技能考核\核心技能模块考场\学生考号；

⑨所附素材：艺术设计专业学生专业技能考核题库\核心技能模块素材\2-1-3。

（2）实施条件

工作场地：技能考场（实训机房）每 30 名考生安排一间考室，根据测试人数配备相应的考场设施。监考人员人数为每间考室配 2 名监考人员。

设施设备与软件环境：电脑操作台、电脑、鼠标、键盘、考场局域网、技能考场所需软件 Photoshop、Illustrator、Coreldraw，并附有用于设计的常规字体库。

（3）考核时量：180 分钟

（4）评分标准

广告设计与制作项目的考核实行 100 分制，评价内容包括职业素养、工作任务完成情况两个方面。其中，职业素养占该项目总分的 15%，工作任务完成质量占该项目总分的 85%。具体评价标准见附表 1。

4. 试题编号：2-1-4，“雀巢咖啡”商业广告设计

(1) 任务描述

- 背景资料：雀巢咖啡是全球知名的咖啡品牌，起源于 1929 年，由雀巢公司开发并销售。它的起源主要是为了帮助解决过剩的咖啡库存问题。从那时起，雀巢咖啡已经发展成为全球最受欢迎的咖啡品牌之一。雀巢咖啡在全球 180 多个国家都有销售，每一秒钟就有 5,800 杯雀巢咖啡被饮用。这个品牌拥有广泛的产品种类和系统，包括各种风味的咖啡，如经典的 Nescafé，雀巢咖啡已成消费者生活中不可或缺的部分。雀巢咖啡红杯更成为时尚，潮流，或是浪漫的代名词；“雀巢咖啡”这一品牌在过去连续五年间被广大中国大学生们评选为他们的“至爱品牌”。这一成就不仅仅体现了雀巢咖啡在全球的广泛影响力，更特显了其在中国的特殊地位。这五年间的评选结果，无疑是对雀巢咖啡品质与口感的最好肯定，同时也反映出中国年轻消费者对咖啡文化的热情和追求。请根据拟定主题按照具体要求完成一幅商业广告设计。

- 具体要求如下：

①广告主题：一天好开始，目的是吸引新的消费者尝试雀巢咖啡产品，通过感性的沟通使品牌与消费者建立情感联系，增强对品牌的喜爱。不断追求自己的目标和梦想，这种心态和精神力量，让消费者能够在未来的道路上获得更多的成功和成就。目标群体为 18-35 岁的大学生和白领阶层——年轻、时尚、充满活力的人群。

②广告主题明确，紧扣主题、创意新颖、表现形式独特，且具有较

强的原创性；

③广告创意表现技法成熟，字体选用或设计符合画面效果，图形设计造型美观，画面色彩和谐，画面版式凸显广告主题；

④广告语点明主题，语言准确规范，表达清晰，言简意赅，朗朗上口；

⑤软件操作熟练，画面效果制作精细，充分利用软件优势，有效地将创意充分表现；

⑥画面尺寸为 A4(210mm×297mm)，构图横竖不限；

⑦提交 JPG 文件，色彩模式为 RGB 模式，分辨率 300dpi，文件以学生座位号命名；

⑧文件保存路径：艺术设计专业学生专业技能考核\核心技能模块考场\学生考号；

⑨所附素材：艺术设计专业学生专业技能考核题库\核心技能模块素材\2-1-4。

(2) 实施条件

工作场地：技能考场（实训机房）每 30 名考生安排一间考室，根据测试人数配备相应的考场设施。监考人员人数为每间考室配 2 名监考人员。

设施设备与软件环境：电脑操作台、电脑、鼠标、键盘、考场局域网、技能考场所需软件 Photoshop、Illustrator、Coreldraw，并附有用于设计的常规字体库。

(3) 考核时量：180 分钟

(4) 评分标准

广告设计与制作项目的考核实行 100 分制，评价内容包括职业素养、工作任务完成情况两个方面。其中，职业素养占该项目总分的 15%，工作

任务完成质量占该项目总分的 85%。具体评价标准见附表 1。

5. 试题编号：2-1-5，“爱华仕箱包”商业广告设计

(1) 任务描述

- 背景资料：爱华仕箱包是一家成立于 1995 年的中国民族箱包品牌，集研发、生产、营销、物流于一体，致力于为消费者提供全方位的生活旅行解决方案。该品牌一直坚持自主研发和创新设计，注重品质、高颜值、高科技的箱包产品，获得了市场的认可。其品牌愿景是“人人拥有爱华仕”，品牌使命是“做品质一流的箱包企业”。爱华仕箱包的广告语是“爱华仕箱包，装得下，世界就是你的！”，它表达了品牌希望消费者带着爱华仕箱包去探索世界的愿景。请根据拟定主题按照具体要求完成一幅商业广告设计。

- 具体要求如下：

①广告主题“装得下，世界就是你的！”，广告目的是在推广主题下，诠释“装得下，世界就是你的”品牌主张，结合目标受众的特征，通过表现形式，提升爱华仕品牌知名度，传播品牌理念和产品卖点，提升品牌形象，与爱华仕目标消费者形成互动，提升销售。目标群体为时尚、有个性、有想法，追求生活品质的 18-35 岁学生及都市白领为核心。

②广告主题明确，紧扣主题、创意新颖、表现形式独特，且具有较强的原创性；

③广告创意表现技法成熟，字体选用或设计符合画面效果，图形设计造型美观，画面色彩和谐，画面版式凸显广告主题；

④广告语点明主题，语言准确规范，表达清晰，言简意赅，朗朗上口；

⑤软件操作熟练，画面效果制作精细，充分利用软件优势，有效地

将创意充分表现；

⑥画面尺寸为 A4(210mm×297mm)，构图横竖不限；

⑦提交 JPG 文件，色彩模式为 RGB 模式，分辨率 300dpi，文件以学生座位号命名；

⑧文件保存路径：艺术设计专业学生专业技能考核\核心技能模块考场\学生考号；

⑨所附素材：艺术设计专业学生专业技能考核题库\核心技能模块素材\2-1-5。

(2) 实施条件

工作场地：技能考场（实训机房）每 30 名考生安排一间考室，根据测试人数配备相应的考场设施。监考人员人数为每间考室配 2 名监考人员。

设施设备与软件环境：电脑操作台、电脑、鼠标、键盘、考场局域网、技能考场所需软件 Photoshop、Illustrator、Coreldraw，并附有用于设计的常规字体库。

(3) 考核时量：180 分钟

(4) 评分标准

广告设计与制作项目的考核实行 100 分制，评价内容包括职业素养、工作任务完成情况两个方面。其中，职业素养占该项目总分的 15%，工作任务完成质量占该项目总分的 85%。具体评价标准见附表 1。

附表 1:

广告设计与制作评分标准

评价内容		配分	评分标准		备注
职业素养 (15分)	专业素质	9分	1、设计严格按照中华人民共和国广告法的规定执行，商标法的规定执行，作品中不得出现任何违反中华人民共和国广告法规定的图形和文字等。	2分	1、考试舞弊、抄袭 2、没有按要求填写
			2、按照平面设计师基本素养要求，体现良好的工作习	1分	

		惯，随时保存文件。		考生信息 3、文件未按考试要求保存（以上三种情况，出现任何一种将做不合格处理）
		3、完全按照考试要求正确填写个人信息并提交试卷。	2分	
		4、正确使用电脑设备，不能携带相关设计作品和素材。	2分	
		5、文件设置、文件存储格式全部正确。	2分	
	文明素养 6分	1、桌面干净、整洁。	2分	
		2、举止文明，遵守考场纪律，按顺序进出考场。	2分	
		3、按照考试要求完成答题创作，内容积极向上，不低俗。	2分	
工作任务 (85分)	广告定位 10分	1、广告定位非常清晰、目标明确。	8-10分	
		2、广告定位清晰、目标明确。	4-7分	
		3、广告定位模糊、目标不清楚。	0-3分	
	创意构思 25分	1、广告主题明确、创意新颖、艺术形式独特，且具有较强的原创性。	20-25分	
		2、广告主题比较明确、创意有新意、艺术形式有亮点，原创性强。	12-19分	
		3、广告主题不明确、缺乏创意、艺术形式一般，没有原创性。	5-11分	
	表现技法 25分	1、广告创意表现技法成熟、效果丰富，字体设计创意独特，图形设计造型美观，画面色彩和谐，画面版式凸显主题。	20-25分	
		2、广告创意表现有技法、效果丰富，字体设计美观，图形设计有造型，画面色彩搭配和谐，画面版式合理，能够表现主题。	12-19分	
		3、广告创意表现一般，字体与图形设计欠美观，图形设计没造型，画面色彩搭配不和谐，画面版式混乱，不能表现主题。	5-11分	
	广告语 10分	1、广告语点明主题，语言准确规范，表达清晰，言简意赅，动听流畅。	8-10分	
		2、广告语能表达主题，语言准确；表达清楚，流畅。	6-7分	
		3、广告语表达主题清晰，语言用词不准确；表达不清楚。	0-5分	
	软件制作效果 15分	1、软件操作熟练，画面效果制作精细，充分利用软件优势，有效地将创意充分表现。	12-15分	
		2、软件操作基本熟练，画面效果制作良好；能利用软件优势，有效地将创意表现。	9-11分	
3、软件操作生疏，画面效果制作差；不能利用软件优势表现创意。		0-8分		

项目 2：书籍设计与制作

1. 试题编号：2-2-1，《创意市集》书籍设计及效果制作

(1) 任务描述

• 背景资料：伦敦的市集五花八门，创意无限，市集不但是当地人休闲生活的一部分，也是许多才华横溢的设计师或艺术家事业的起点。要看流行就看伦敦！伦敦已经成了最多具有艺术血统、专研设计的流行时尚工作者的天堂！因为伦敦有最前卫最时尚的设计艺术学院，这些人踏出校门成立自创品牌的第一步，多是手工自制出最酷炫的流行品，然后来到时尚人不可不逛的跳蚤市场市摊，在这里和追求第一手流行的客人直接接触，优秀的设计师甚至很快被发现进而成立跨国际的品牌专卖店，这里可以说是培养发掘新手设计师的温床！请根据以下提供的文字信息为《创意市集》书籍设计封面及效果图制作。

书籍封面文字信息：

书名：创意市集

作者：王怡颖

出版社：生活·读书·新知 三联书店

书籍封底文字信息：

作者简介：王怡颖 29 岁；目前居住于伦敦中央圣马丁艺术学院视觉传播系硕士；Noodoll 品牌设计师

定价：25 元（要求附条形码，条形码见素材）

书籍书脊文字信息：

书名：创意市集；

作者：王怡颖；

出版社：三联书店

• 具体要求如下：

①定位准确，创意新颖，主题明确，能体现书籍的特点；

②创意表现技法成熟，书籍封面字体设计及选用符合书籍定位，图形美观，画面色彩和谐，版式美观，凸显主题；

③根据书籍的特点和创意要求正确选择合适的书籍材料和相应的印刷工艺，并在创意说明中阐述清楚；

④在书籍背景资料的基础上，要求用电脑软件绘制书籍封面、封底、书脊的平面展开图及立体效果图；

⑤软件操作熟练，画面效果制作精细，充分利用软件优势，有效地将创意充分表现，并书籍立体效果图表现到位；

⑥书籍成品尺寸：210X150mm（竖式），书脊厚 20mm，四色彩印；

⑦平面图文件尺寸根据提供的书籍尺寸确定，立体展示效果图为书籍主要面的展示，根据版面情况可以添加同类书籍作为陪衬，效果图尺寸为 A4，竖排版；

⑧在立体展示效果图下方附书籍封面设计的创意说明，简明阐述书籍封面设计构思、材质和印刷工艺，字数控制在 80—150 字左右，创意说明文字统一用 20 号黑体字；

⑨平面图及效果图提交 JPG 文件，色彩模式为 RGB 模式，分辨率 300dpi，JPG 文件分别以学生座位号命名。例：01-1（1 代表平面图），01-2（2 代表效果图）；

⑩文件保存路径：艺术设计专业学生专业技能考核\核心技能模块考场\学生考号；

⑪所附素材：艺术设计专业学生专业技能考核题库\核心技能模块试题素材\2-2-1。

（2）实施条件

工作场地：技能考场（实训机房）每 30 名考生安排一间考室，根据

测试人数配备相应的考场设施。监考人员人数为每间考室配 2 名监考人员。

设施设备与软件环境：电脑操作台、电脑、鼠标、键盘、考场局域网、技能考场所需软件 Photoshop、Illustrator、Coreldraw，并附有用于设计的常规字体库。

(3) 考核时量：180 分钟

(4) 评分标准

书籍封面设计与制作模块的考核实行 100 分制，评价内容包括职业素养、工作任务完成情况两个方面。其中，职业素养占该项目总分的 15%，工作任务完成质量占该项目总分的 85%。具体评价标准见附件 1。

2. 试题编号：2-2-2，《传统艺术再设计 发现中国元素》书籍设计及效果制作

(1) 任务描述

• 背景资料：本书收录了超过 600 个富有中国特色的传统图案素材，包括戏剧脸谱、民间剪纸、传统年画等，精选 32 个以中国传统图案为主要元素或创作灵感的优秀设计案例，同时分享了 3 位知名设计师的访谈，剖析了他们的设计思路和设计过程，以便读者深入了解中国传统文化的丰富内涵，并将其运用到现代设计中。本书附赠所收录图案素材的矢量文件，可供读者参考和使用。请根据以下提供的文字信息为《传统艺术再设计 发现中国元素》书籍设计封面及效果图制作。

书籍封面文字信息：

书名：传统艺术再设计 发现中国元素；

作者：善本出版有限公司；

出版社：人民邮电出版社

书籍封底文字信息：

定价：159 元（要求附条形码，条形码见素材）

书脊文字信息：

书名：传统艺术再设计 发现中国元素；

作者：善本出版有限公司；

出版社：人民邮电出版社

• 具体要求如下：

①定位准确，创意新颖，主题明确，能体现书籍的特点；

②创意表现技法成熟，书籍封面字体设计独特，图形设计美观，画面色彩和谐，版式美观，凸显主题；

③根据书籍的特点和创意要求正确选择合适的书籍材料和相应的印刷工艺，并在创意说明中阐述清楚；

④在书籍背景资料的基础上，要求用电脑软件绘制书籍封面、封底、书脊的平面展开图；

⑤软件操作熟练，画面效果制作精细，充分利用软件优势，有效地将创意充分表现，并书籍立体效果图表现到位；

⑥书籍成品尺寸：210mmX150mm（竖式），书脊厚度 30mm，四色彩印；

⑦平面图文件尺寸根据提供的书籍尺寸确定，立体展示效果图为书籍主要面的展示，根据版面情况可以添加同类书籍作为陪衬，效果图尺寸为 A4，竖排版；

⑧在立体展示效果图下方附书籍封面设计的创意说明，简明阐述书籍封面设计构思、材质和印刷工艺，字数控制在 80—150 字左右，创意说明文字统一用 20 号黑体字。

⑨平面图及效果图提交 JPG 文件，色彩模式为 CMYK 模式，分辨率 300dpi，JPG 文件分别以学生座位号命名。例：01-1（1 代表平面图），01-2

(2 代表效果图);

⑩文件保存路径：艺术设计专业学生专业技能考核艺术设计专业学生专业技能考核/核心技能模块考场/学生考号;

⑪所附素材：艺术设计专业学生专业技能考核题库/核心技能模块试题素材/2-2-2。

(2) 实施条件

工作场地：技能考场（实训机房）每 30 名考生安排一间考室，根据测试人数配备相应的考场设施。监考人员人数为每间考室配 2 名监考人员。

设施设备与软件环境：电脑操作台、电脑、鼠标、键盘、考场局域网、技能考场所需软件 Photoshop、Illustrator、Coreldraw，并附有用于设计的常规字体库。

(3) 考核时量：180 分钟

(4) 评分标准

书籍封面设计与制作模块的考核实行 100 分制，评价内容包括职业素养、工作任务完成情况两个方面。其中，职业素养占该项目总分的 15%，工作任务完成质量占该项目总分的 85%。具体评价标准见附件 1。

3. 试题编号：2-2-3，《十个人的北京城》书籍设计及效果制作

(1) 任务描述

• 背景资料：北京—北平—北京，仅从名称上看，京都就一直在飘晃动之中。在这历史的变迁中，多少人沿着这条轨迹沉沉浮浮。可以说，近代以来，就都一直就是中国人心中不灭的情结。不入京师，犹如锦衣夜行。因此，中国近现代史上的每一位有影响的人物，都或多或少地与北京城有着丝丝缕缕的联系。虽然这些进入北京城的目的各不相同，

有的是为了实现救国救民的理想，有的是为了获取政治资本，有的是为了实现自己的文艺梦想。但当他们在北京奋斗的时候，北京城已经留下了他们的足迹，而 他们的心头也留下了北京城不灭的烙印。请根据以下提供的文字信息为《十个人的北京城》书籍设计封面及效果图制作。

书籍封面文字信息：

书名：十个人的北京城

作者：田茜 张学军

出版社：华夏出版社。

书籍封底文字信息：

定价：22 元（要求附条形码，条形码见素材）

书脊文字信息：

书名：十个人的北京城

作者：田茜 张学军

出版社：华夏出版社

• 具体要求如下：

①定位准确，创意新颖，主题明确，能体现书籍的特点；

②创意表现技法成熟，书籍封面字体设计独特，图形设计美观，画面色彩和谐，版式美观，凸显主题；

③根据书籍的特点和创意要求正确选择合适的书籍材料和相应的印刷工艺，并在创意说明中阐述清楚；

④在书籍背景资料的基础上，要求用电脑软件绘制书籍封面、封底、书脊的平面展开图；

⑤软件操作熟练，画面效果制作精细，充分利用软件优势，有效地将创意充分表现，并书籍立体效果图表现到位；

⑥书籍成品尺寸：210X150mm（竖式），书脊厚度 20mm，四色彩印；

⑦平面图文件尺寸根据提供的书籍尺寸确定，立体展示效果图为书籍主要面的展示，根据版面情况可以添加同类书籍作为陪衬，效果图尺寸为 A4，竖排版；

⑧在立体展示效果图下方附书籍封面设计的创意说明，简明阐述书籍封面设计构思、材质和印刷工艺，字数控制在 80—150 字左右，创意说明文字统一用 20 号黑体字。

⑨平面图及效果图提交 JPG 文件，色彩模式为 CMYK 模式，分辨率 300dpi，JPG 文件分别以学生座位号命名。例：01-1（1 代表平面图），01-2（2 代表效果图）；

⑩文件保存路径：艺术设计专业学生专业技能考核/核心技能模块考场/学生考号；

⑪所附素材：艺术设计专业学生专业技能考核题库/核心技能模块试题素材/2-2-3。

（2）实施条件

工作场地：技能考场（实训机房）每 30 名考生安排一间考室，根据测试人数配备相应的考场设施。监考人员人数为每间考室配 2 名监考人员。

设施设备与软件环境：电脑操作台、电脑、鼠标、键盘、考场局域网、技能考场所需软件 Photoshop、Illustrator、Coreldraw，并附有用于设计的常规字体库。

（3）考核时量：180 分钟

（4）评分标准

书籍封面设计与制作模块的考核实行 100 分制，评价内容包括职业素养、工作任务完成情况两个方面。其中，职业素养占该项目总分的 15%，工作任务完成质量占该项目总分的 85%。具体评价标准见附件 1。

4. 试题编号：2-2-4，《图形创意设计与实战》书籍设计及效果制作

(1) 任务描述

• 背景资料：《图形创意设计与实战》是视觉传达设计专业学科基础课程，通过对图形造型语言、图形创意思维与表达设计等相关知识的全面介绍，并将“课程思政理”念引入图形创意课程的教学，帮助学生掌握知识，提升能力，其中价值的引领与知识的传授、能力的提升等方面具有重要意义。本书可供高校相关专业做教材与参考书。请根据以下提供的文字信息为《图形创意设计与实战》书籍设计封面及效果图制作。

书籍封面文字信息：

书名：图形创意设计与实战；21 世艺术设计规划教材

作者：李颖

出版：清华大学出版社。

书籍封底文字信息：

定价：57 元（要求附条形码，条形码见素材附件）

书脊文字信息：

21 世艺术设计规划教材

书名：图形创意设计与实战

作者：李颖

出版社：清华大学出版社

• 具体要求如下：

①定位准确，创意新颖，主题明确，能体现书籍的特点；

②创意表现技法成熟，书籍封面字体设计独特，图形设计美观，画面色彩和谐，版式美观，凸显主题；

③根据书籍的特点和创意要求正确选择合适的书籍材料和相应的印刷工艺，并在创意说明中阐述清楚；

④在书籍背景资料的基础上，要求用电脑软件绘制书籍封面、封底、书脊的平面展开图；

⑤软件操作熟练，画面效果制作精细，充分利用软件优势，有效地将创意充分表现，并书籍立体效果图表现到位；

⑥书籍成品尺寸：210X150mm（竖式），书脊厚度 15mm，四色彩印；

⑦平面图文件尺寸根据提供的书籍尺寸确定，立体展示效果图为书籍主要面的展示，根据版面情况可以添加同类书籍作为陪衬，效果图尺寸为 A4，竖排版；

⑧在立体展示效果图下方附书籍封面设计的创意说明，简明阐述书籍封面设计构思、材质和印刷工艺，字数控制在 80—150 字左右，创意说明文字统一用 20 号黑体字。

⑨平面图及效果图提交 JPG 文件，色彩模式为 CMYK 模式，分辨率 300dpi，JPG 文件分别以学生座位号命名。例：01-1（1 代表平面图），01-2（2 代表效果图）；

⑩文件保存路径：艺术设计专业学生专业技能考核艺术设计专业学生专业技能考核/核心技能模块考场/学生考号；

⑪所附素材：艺术设计专业学生专业技能考核题库/核心技能模块试题素材/2-2-4。

（2）实施条件

工作场地：技能考场（实训机房）每 30 名考生安排一间考室，根据测试人数配备相应的考场设施。监考人员人数为每间考室配 2 名监考人员。

设施设备与软件环境：电脑操作台、电脑、鼠标、键盘、考场局域

网、技能考场所需软件 Photoshop、Illustrator、Coreldraw，并附有用于设计的常规字体库。

(3) 考核时量：180 分钟

(4) 评分标准

书籍封面设计与制作模块的考核实行 100 分制，评价内容包括职业素养、工作任务完成情况两个方面。其中，职业素养占该项目总分的 15%，工作任务完成质量占该项目总分的 85%。具体评价标准见附件 2。

5. 试题编号：2-2-5，《唐诗鉴赏辞典》书籍设计及效果制作

(1) 任务描述

• 背景资料：《唐诗鉴赏辞典》是国内文艺类鉴赏辞典的发轫之作。它首创的融文学赏析和工具书于一体的编写体例，已成为中国文学鉴赏辞典的固有模式。《唐诗鉴赏辞典》共收唐代 190 多位诗人诗作 1100 余篇，由萧涤非、程千帆、马茂元、周汝昌、周振甫、霍松林等古典文学专家撰写赏析文章。所收唐诗作品面广，各种艺术流派的诗篇兼收并蓄，较全面地展现了唐诗绚丽多彩的艺术风姿。全书约 230 万字。另配有唐代诗人年表、唐诗书目、诗体诗律等多种附录，是文学爱好者的读物。新一版对全书的版面、版式、字体、字号、封面进行重新设计，使版面更加赏心悦目。请根据以下提供的文字信息为《唐诗鉴赏辞典》书籍设计封面及效果图制作。

书籍封面文字信息：

书名：唐诗鉴赏辞典

编著：俞平伯

出版社：上海辞书出版社

书籍封底文字信息：

定价：98 元（要求附条形码，条形码见素材附件）

书脊文字信息：

书名：唐诗鉴赏辞典

编著：俞平伯

出版社：上海辞书出版社

• 具体要求如下：

①定位准确，创意新颖，主题明确，能体现书籍的特点；

②创意表现技法成熟，书籍封面字体设计独特，图形设计美观，画面色彩和谐，版式美观，凸显主题；

③根据书籍的特点和创意要求正确选择合适的书籍材料和相应的印刷工艺，并在创意说明中阐述清楚；

④在书籍背景资料的基础上，要求用电脑软件绘制书籍封面、封底、书脊的平面展开图；

⑤软件操作熟练，画面效果制作精细，充分利用软件优势，有效地将创意充分表现，并书籍立体效果图表现到位；

⑥书籍成品尺寸：220X160mm（竖式），书脊厚度 70mm，四色彩印；

⑦平面图文件尺寸根据提供的书籍尺寸确定，立体展示效果图为书籍主要面的展示，根据版面情况可以添加同类书籍作为陪衬，效果图尺寸为 A4，竖排版；

⑧在立体展示效果图下方附书籍封面设计的创意说明，简明阐述书籍封面设计构思、材质和印刷工艺，字数控制在 80—150 字左右，创意说明文字统一用 20 号黑体字。

⑨平面图及效果图提交 JPG 文件，色彩模式为 CMYK 模式，分辨率 300dpi，JPG 文件分别以学生座位号命名。例：01-1（1 代表平面图），01-2（2 代表效果图）；

⑩文件保存路径：艺术设计专业学生专业技能考核艺术设计专业学生专业技能考核/核心技能模块考场/学生考号；

⑪所附素材：艺术设计专业学生专业技能考核题库/核心技能模块试题素材/2-2-5。

(2) 实施条件

工作场地：技能考场（实训机房）每 30 名考生安排一间考室，根据测试人数配备相应的考场设施。监考人员人数为每间考室配 2 名监考人员。

设施设备与软件环境：电脑操作台、电脑、鼠标、键盘、考场局域网、技能考场所需软件 Photoshop、Illustrator、Coreldraw，并附有用于设计的常规字体库。

(3) 考核时量：180 分钟

(4) 评分标准

考核采用 100 分制，评价内容包括职业素养、工作任务完成情况两个方面。其中，职业素养占该项目总分的 15%，工作任务完成质量占该项目总分的 85%。具体评价标准见附表 1。

附表 1

书籍设计与制作项目评分标准

评价内容	配分	评分标准	分值	备注
职业素养 (15分)	专业素质	1、设计严格按照出版物格式相关国家标准执行，符合行业规范。	2分	1、考试舞弊、抄袭 2、没有按要求填写考生信息 3、文件未按工作要求保存 (以上三种情况，出现任意一种将做不合格处理)
		2、体现良好的工作习惯，随时保存文件。	1分	
		3、完全按照工作要求正确填写个人信息并提交试卷。	2分	
		4、正确使用电脑设备，不能携带相关设计作品和素材。	2分	
		5、文件色彩模式，分辨率，设计尺寸、存储格式符合工作要求。	2分	
文明素养	6分	1、着装干净、整洁。	2分	
		2、举止文明，遵守考场纪律，按顺序进出考场。	2分	
		3、按照工作要求完成答题创作，内容积极向上，不低俗。	2分	
工作任务 (85分)	定位设计	1、书籍封面主题定位明确，与书籍的受众对象、读者群以及内容相符合	8-10分	
		2、书籍封面主题定位比较明确，与书籍的受众对象、读者群	4-7分	

分)		以及内容比较符合		理)
		3、书籍封面主题定位模糊，与书籍的受众对象、读者群以及内容不符	0-3分	
创意思	25分	1、书籍封面创意新颖、艺术形式独特，特点明确，原创性强	5-20分	
		2、书籍封面创意较新意、艺术形式有亮点，符合书籍特点，且具有较强的原创性。	9-14分	
		3、书籍封面缺乏创意、艺术形式很一般，不符合书籍特点，没有原创性。	3-8分	
表现技法	25分	1、书籍封面创意表现技法非常成熟、效果丰富，字体设计创意独特，图形设计造型美观，画面色彩非常和谐，画面版式有想法，很好的凸显主题。	20-25分	
		2、书籍封面创意表现有技法、效果丰富，字体设计美观，图形设计有造型，画面色彩和谐，画面版式合理，能够表现主题。	12-19分	
		3、书籍封面创意表现没有技法、效果一般，字体设计与图形设计欠美观，画面色彩搭配不和谐，画面版式混乱，不能表现主题。	5-11分	
创意说明及材质与工艺	5分	1、创意说明阐述清晰、明确到位。结合书籍特点和创意要求正确选择合适的书籍材料，选择相应的印刷工艺，并在创意说明中体现。	4-5分	
		2、创意说明含糊不清、表述不清。说明中未能体现书籍材料和印刷工艺。	0-3分	
软件制作效果	10分	1、软件操作熟练，画面效果制作精细；充分利用软件优势，完美地将创意充分表现。	8-10分	
		2、软件操作基本熟练，画面效果制作良好；能利用软件优势，有效地将创意表现。平面展开图表现基本到位。	6-7分	
		3、软件操作生疏，画面效果制作差；不能利用软件优势表现创意。平面展开图表现欠妥。	0-5分	
效果图表现	10分	1、书籍效果图表现技法娴熟、展示效果精美，立体效果真实感强。	8-10分	
		2、书籍效果图表现技法较娴熟、展示效果较精美，立体效果真实感较好。	6-7分	
		3、书籍效果图表现技法生疏、展示效果差，立体效果真实感差。	0-5分	

项目 3: VI 设计与制作

1. 试题编号: 2-3-1, “湘潭市图书馆” VI 设计 (局部)

(1) 任务描述

• 背景资料: 机构名称: 湘潭市图书馆; 湘潭市图书馆创建于 1954 年 7 月, 前身是南岳图书馆, 是湖南省解放后创建的第一个市级公共图书馆。1954 年 5 月, 湖南省人民政府文化事业管理局将其迁往湘潭市。同年 8 月 20 日, 湘潭市图书馆在湘潭干部业余文化学校内临时开馆。于 1984 年 2 月至今, 迁址湖园路新建馆舍, 建筑面积 5238 平方米。藏书 40 余万册, 其中古籍 1.6 万余册。

机构特色: 2008 年, 建立了盲人阅览室, 成为创建全国文明城市工作的亮点之一; 注重特色藏书和地方文献的收藏, 特别是地方名人专题文献资料的收藏, 已设立毛泽东、齐白石、彭德怀等专题文库。

请根据给定的主题, 选用相关软件按要求完成 VI (局部) 的设计与制作。内容包括:

基础系统: 标志及方格制图、标准字及方格制图、标准色 (含色值标注)、标志与标准字组合模式不少于 2 种 (横式、竖式、叠式不能重复);

应用系统: 设计一款应用产品的平面图或效果图。

• 具体要求如下:

①基本设置。文件色彩模式为 CMYK, 分辨率 300。源文件可设 1-3 个文件, 尺寸为 A4 或者 A3。源文件使用的软件在提供的 CorelDRAW、Illustrator、Photoshop 三个软件中任选。JPG 文件只允许设 1 个, 需将所有任务内容排列其中, 尺寸必须为 A3。

②标志设计。要定位明确, 易于识别, 创意独特, 造型美观, 易于延展。必须是原创。只需要做标志彩色正稿, 不需要做反白、墨稿、修正稿等。

③标准字设计。“湘潭市图书馆”为企业名称标准字，设计风格要与标志协调，符合服务对象特性，与标志组合美观大方。允许从字库调用合适的字体。

④标准制图。使用方格制图法制图。内容包括网格和标注。制图要规范，标注要清晰。

⑤标准色选配。色彩选配能体现服务对象的个性与特征；并且用 CMYK、RGB、WEB 三种数值标注标准色。

⑥组合模式。标志与标准字组合模式搭配合理、比例适度，符合服务对象实际需求。数量不少于 2 种，且横式、竖式、叠式模式无重复。

⑦应用产品设计。在提供的素材库中，任选一款素材设计制作出应用产品的平面图或效果图。也可以不选用素材，自主设计。

⑧创意说明。字数控制在 100 字左右，字号不小于 9pt，置于最终提交的 JPG 文件中。

⑨版式设计。最终提交的成果中，源文件版式无要求，只要能合理体现出制作方式与过程与全部内容即可，无需体现创意说明。JPG 文件需将所有设计内容及创意说明全部排列在一个 A3 大小的页面上。横竖构图自定。JPG 格式成品应注意版式设计，要做到符合版式设计基本要求，排版干净利落，内容分区合理、交待清晰。

⑩作品需提交源文件和 JPG 文件。源文件和 JPG 文件分别以学生座位号命名。

⑪文件保存路径：艺术设计专业学生专业技能考核\核心技能模块考场\学生考号。

⑫所附素材：艺术设计专业学生专业技能考核题库\核心技能模块试题素材\2-3-1 素材 1-素材 7、2-3-1 试题。

(2) 实施条件

工作场地：技能考场（实训机房）。每 30 名考生安排一间考室，根据测试人数配备相应的考场设施。监考人员人数为每间考室配 2 名监考人员。

设施设备与软件环境：电脑操作台、电脑、鼠标、键盘、考场局域网、技能考场所需软件 Photoshop、Illustrator、Coreldraw，并附有用于设计的常规字体库。

(3) 考核时量：180 分钟

(4) 评分细则

考核采用百分制，评价内容包括职业素养、工作任务完成情况两个方面。其中，职业素养占该项目总分的 15%，工作任务完成质量占该项目总分的 85%。具体评价标准见附表 1。

2. 试题编号：2-3-2，“滨海国际大酒店”VI 设计（局部）

(1) 任务描述

·背景资料：企业名称滨海国际大酒店，滨海国际大酒店有限公司地址设在传统的江南文化、鱼米之乡江苏盐城，北接连云港，南靠盐城，是苏北交通要塞。近年来，滨海国际大酒店配合科学的管理体系和系统化培训的高素质管理及服务人员，使其当之无愧地成为滨海乃至苏北品味高、地段优、环境佳、服务好的名流酒店之一。

企业文化：以王者风范、高贵典雅、花团锦簇、欧洲经典、东方礼仪的品牌形象，尽显滨海国际大酒店正气、贵气、灵气、洋气和瑞气。

设计目标：体现品牌东方礼仪的形象，提升品牌影响力，助力品牌是成为全国有影响力的知名星级酒店。

目标群体：高端商务人士，对酒店品质有较高要求的人群。

请根据给定的主题，选用相关软件按要求完成 VI（局部）的设计与

制作。内容包括：

基础系统：标志及方格制图、标准字及方格制图、标准色（含色值标注）、标志与标准字组合模式不少于 2 种（横式、竖式、叠式不能重复）；

应用系统：设计一款应用产品的平面图或效果图。

• 具体要求如下：

①基本设置。文件色彩模式为 CMYK，分辨率 300。源文件可设 1-3 个文件，尺寸为 A4 或者 A3。源文件使用的软件在提供的 CorelDRAW、Illustrator、Photoshop 三个软件中任选。JPG 文件只允许设 1 个，需将所有任务内容排列其中，尺寸必须为 A3。

②标志设计。要定位明确，易于识别，创意独特，造型美观，易于延展。必须是原创。只需要做标志彩色正稿，不需要做反白、墨稿、修正稿等。

③标准字设计。“滨海国际大酒店”为企业名称标准字，设计风格要与标志协调，符合服务对象特性，与标志组合美观大方。允许从字库调用合适的字体。

④标准制图。使用方格制图法制图。内容包括网格和标注。制图要规范，标注要清晰。

⑤标准色选配。色彩选配能体现服务对象的个性与特征；并且用 CMYK、RGB、WEB 三种数值标注标准色。

⑥组合模式。标志与标准字组合模式搭配合理、比例适度，符合服务对象实际需求。数量不少于 2 种，且横式、竖式、叠式模式无重复。

⑦应用产品设计。在提供的素材库中，任选一款素材设计制作出应用产品的平面图或效果图。也可以不选用素材，自主设计。

⑧创意说明。字数控制在 100 字左右，字号不小于 9pt，置于最终提交的 JPG 文件中。

⑨版式设计。最终提交的成果中，源文件版式无要求，只要能合理

体现出制作方式与过程与全部内容即可，无需体现创意说明。JPG 文件需将所有设计内容及创意说明全部排列在一个 A3 大小的页面上。横竖构图自定。JPG 格式成品应注意版式设计，要做到符合版式设计基本要求，排版干净利落，内容分区合理、交待清晰。

⑩作品需提交源文件和 JPG 文件。源文件和 JPG 文件分别以学生座位号命名。

⑪文件保存路径：艺术设计专业学生专业技能考核\核心技能模块考场\学生考号。

⑫所附素材：艺术设计专业学生专业技能考核题库\核心技能模块试题素材\2-3-2 素材 1-素材 7、2-3-2 试题。

（2）实施条件

工作场地：技能考场（实训机房）。每 30 名考生安排一间考室，根据测试人数配备相应的考场设施。监考人员人数为每间考室配 2 名监考人员。

设施设备与软件环境：电脑操作台、电脑、鼠标、键盘、考场局域网、技能考场所需软件 Photoshop、Illustrator、Coreldraw，并附有用于设计的常规字体库。

（3）考核时量：180 分钟

（4）评分细则

考核采用百分制，评价内容包括职业素养、工作任务完成情况两个方面。其中，职业素养占该项目总分的 15%，工作任务完成质量占该项目总分的 85%。具体评价标准见附表 1。

3. 试题编号：2-3-3，“北京汇源饮料食品集团有限公司”VI 设计（局部）

（1）任务描述

•背景资料：企业名称北京汇源饮料食品集团有限公司；北京汇源饮料食品集团有限公司主营果汁及果汁饮料的现代化大型企业集团。从北京汇源集团分拆成立的中国汇源果汁集团有限公司，已在香港联交所主板上市。

企业文化：“勤奋、务实、高效、创新”

设计目的：提升品牌形象，争做果蔬饮料行业领跑者。

目标群体：时尚、快节奏的年轻人群。

请根据给定的主题，选用相关软件按要求完成 VI（局部）的设计与制作。内容包括：

基础系统：标志及方格制图、标准字及方格制图、标准色（含色值标注）、标志与标准字组合模式不少于 2 种（横式、竖式、叠式不能重复）；

应用系统：设计一款应用产品的平面图或效果图。

•具体要求如下：

①基本设置。文件色彩模式为 CMYK，分辨率 300。源文件可设 1-3 个文件，尺寸为 A4 或者 A3。源文件使用的软件在提供的 CorelDRAW、Illustrator、Photoshop 三个软件中任选。JPG 文件只允许设 1 个，需将所有任务内容排列其中，尺寸必须为 A3。

②标志设计。要定位明确，易于识别，创意独特，造型美观，易于延展。必须是原创。只需要做标志彩色正稿，不需要做反白、墨稿、修正稿等。

③标准字设计。“北京汇源饮料食品集团有限公司”为企业名称标准字，设计风格要与标志协调，符合服务对象特性，与标志组合美观大方。允许从字库调用合适的字体。

④标准制图。使用方格制图法制图。内容包括网格和标注。制图要

规范，标注要清晰。

⑤标准色选配。色彩选配能体现服务对象的个性与特征；并且用 CMYK、RGB、WEB 三种数值标注标准色。

⑥组合模式。标志与标准字组合模式搭配合理、比例适度，符合服务对象实际需求。数量不少于 2 种，且横式、竖式、叠式模式无重复。

⑦应用产品设计。在提供的素材库中，任选一款素材设计制作出应用产品的平面图或效果图。也可以不选用素材，自主设计。

⑧创意说明。字数控制在 100 字左右，字号不小于 9pt，置于最终提交的 JPG 文件中。

⑨版式设计。最终提交的成果中，源文件版式无要求，只要能合理体现出制作方式与过程与全部内容即可，无需体现创意说明。JPG 文件需将所有设计内容及创意说明全部排列在一个 A3 大小的页面上。横竖构图自定。JPG 格式成品应注意版式设计，要做到符合版式设计基本要求，排版干净利落，内容分区合理、交待清晰。

⑩作品需提交源文件和 JPG 文件。源文件和 JPG 文件分别以学生座位号命名。

⑪文件保存路径：艺术设计专业学生专业技能考核\核心技能模块考场\学生考号。

⑫所附素材：艺术设计专业学生专业技能考核题库\核心技能模块试题素材\2-3-3 素材 1-素材 7、2-3-3 试题。

（2）实施条件

工作场地：技能考场（实训机房）。每 30 名考生安排一间考室，根据测试人数配备相应的考场设施。监考人员人数为每间考室配 2 名监考人员。

设施设备与软件环境：电脑操作台、电脑、鼠标、键盘、考场局域网

网、技能考场所需软件 Photoshop、Illustrator、Coreldraw，并附有用于设计的常规字体库。

(3) 考核时量：180 分钟

(4) 评分细则

考核采用百分制，评价内容包括职业素养、工作任务完成情况两个方面。其中，职业素养占该项目总分的 15%，工作任务完成质量占该项目总分的 85%。具体评价标准见附表 1。

4. 试题编号：2-3-4，“博城餐饮连锁有限公司”VI 设计（局部）

(1) 任务描述

·背景资料：企业名称博城餐饮连锁有限公司；博城餐饮连锁有限公司主要经营水饺快餐连锁店。产品在继承博山水饺传统风味基础之上，结合现代人对快餐需求研制出的博城美味水饺。其产品营养搭配合理，涵盖人们每天所需要的蛋白质、维生素、糖类等各种营养成分齐全。做饺子皮的面粉含有淀粉、纤维素等，饺子馅中的各种肉类富含优质蛋白，享受美食的同时还助于消化易吸收，有利于补充人体所需的各种营养，符合现代人健康饮食的最佳标准。

企业文化：“播种一个行动，收获一个习惯”；“播种一个习惯，收获一个性格”；“播种一种性格，收获一种命运”

设计目的：传达博城餐饮主营水饺的商品属性，体现传统工艺与现代消费喜欢的统一，打造营养、卫生、快捷的品牌形象。

目标群体：普通市民、中产阶级，喜好快捷方便的人群。

请根据给定的主题，选用相关软件按要求完成 VI（局部）的设计与制作。内容包括：

基础系统：标志及方格制图、标准字及方格制图、标准色（含色值

标注)、标志与标准字组合模式不少于 2 种(横式、竖式、叠式不能重复);

应用系统:设计一款应用产品的平面图或效果图。

•具体要求如下:

①基本设置。文件色彩模式为 CMYK,分辨率 300。源文件可设 1-3 个文件,尺寸为 A4 或者 A3。源文件使用的软件在提供的 CorelDRAW、Illustrator、Photoshop 三个软件中任选。JPG 文件只允许设 1 个,需将所有任务内容排列其中,尺寸必须为 A3。

②标志设计。要定位明确,易于识别,创意独特,造型美观,易于延展。必须是原创。只需要做标志彩色正稿,不需要做反白、墨稿、修正稿等。

③标准字设计。“博城餐饮连锁有限公司”为企业名称标准字,设计风格要与标志协调,符合服务对象特性,与标志组合美观大方。允许从字库调用合适的字体。

④标准制图。使用方格制图法制图。内容包括网格和标注。制图要规范,标注要清晰。

⑤标准色选配。色彩选配能体现服务对象的个性与特征;并且用 CMYK、RGB、WEB 三种数值标注标准色。

⑥组合模式。标志与标准字组合模式搭配合理、比例适度,符合服务对象实际需求。数量不少于 2 种,且横式、竖式、叠式模式无重复。

⑦应用产品设计。在提供的素材库中,任选一款素材设计制作出应用产品的平面图或效果图。也可以不选用素材,自主设计。

⑧创意说明。字数控制在 100 字左右,字号不小于 9pt,置于最终提交的 JPG 文件中。

⑨版式设计。最终提交的成果中,源文件版式无要求,只要能合理体现出制作方式与过程与全部内容即可,无需体现创意说明。JPG 文件需将所有设计内容及创意说明全部排列在一个 A3 大小的页面上。横竖构图

自定。JPG 格式成品应注意版式设计，要做到符合版式设计基本要求，排版干净利落，内容分区合理、交待清晰。

⑩作品需提交源文件和 JPG 文件。源文件和 JPG 文件分别以学生座位号命名。

⑪文件保存路径：艺术设计专业学生专业技能考核\核心技能模块考场\学生考号。

⑫所附素材：艺术设计专业学生专业技能考核题库\核心技能模块试题素材\2-3-4 素材 1-素材 7、2-3-4 试题。

(2) 实施条件

工作场地：技能考场（实训机房）。每 30 名考生安排一间考室，根据测试人数配备相应的考场设施。监考人员人数为每间考室配 2 名监考人员。

设施设备与软件环境：电脑操作台、电脑、鼠标、键盘、考场局域网、技能考场所需软件 Photoshop、Illustrator、Coreldraw，并附有用于设计的常规字体库。

(3) 考核时量：180 分钟

(4) 评分细则

考核采用百分制，评价内容包括职业素养、工作任务完成情况两个方面。其中，职业素养占该项目总分的 15%，工作任务完成质量占该项目总分的 85%。具体评价标准见附表 1。

5. 试题编号：2-3-5，“湄江镇马方溪村”VI 设计（局部）

(1) 任务描述

·背景资料：村庄名称：马方溪村。涟源市湄江镇马方溪村是湖南省娄底市涟源市湄江镇下辖的一个行政村。位于国家地质公园湄江风景区

和湖南省诗词之乡古塘乡交界处，有着丰厚的历史文化积淀。马方溪村离国家 4A 景区湄江只有 12 公里。附近除湄江风景区外，还有白马湖、世业堂、谭家花屋、三甲古村落群等旅游景点，有涟源南粉合菜、富田桥豆腐、涟源面粉、伏口“水膀”、湘军水浒席等特产。

请根据给定的主题，选用相关软件按要求完成 VI（局部）的设计与制作。内容包括：

基础系统：标志及方格制图、标准字及方格制图、标准色（含色值标注）、标志与标准字组合模式不少于 2 种（横式、竖式、叠式不能重复）；

应用系统：设计一款应用产品的平面图或效果图。

• 具体要求如下：

①基本设置。文件色彩模式为 CMYK，分辨率 300。源文件可设 1-3 个文件，尺寸为 A4 或者 A3。源文件使用的软件在提供的 CorelDRAW、Illustrator、Photoshop 三个软件中任选。JPG 文件只允许设 1 个，需将所有任务内容排列其中，尺寸必须为 A3。

②标志设计。要定位明确，易于识别，创意独特，造型美观，易于延展。必须是原创。只需要做标志彩色正稿，不需要做反白、墨稿、修正稿等。

③标准字设计。“马方溪村”为标准字，设计风格要与标志协调，符合服务对象特性，与标志组合美观大方。允许从字库调用合适的字体。

④标准制图。使用方格制图法制图。内容包括网格和标注。制图要规范，标注要清晰。

⑤标准色选配。色彩选配能体现服务对象的个性与特征；并且用 CMYK、RGB、WEB 三种数值标注标准色。

⑥组合模式。标志与标准字组合模式搭配合理、比例适度，符合服务对象实际需求。数量不少于 2 种，且横式、竖式、叠式模式无重复。

⑦应用产品设计。在提供的素材库中，任选一款素材设计制作出应

用产品的平面图或效果图。也可以不选用素材，自主设计。

⑧创意说明。字数控制在 100 字左右，字号不小于 9pt，置于最终提交的 JPG 文件中。

⑨版式设计。最终提交的成果中，源文件版式无要求，只要能合理体现出制作方式与过程与全部内容即可，无需体现创意说明。JPG 文件需将所有设计内容及创意说明全部排列在一个 A3 大小的页面上。横竖构图自定。JPG 格式成品应注意版式设计，要做到符合版式设计基本要求，排版干净利落，内容分区合理、交待清晰。

⑩作品需提交源文件和 JPG 文件。源文件和 JPG 文件分别以学生座位号命名。

⑪文件保存路径：艺术设计专业学生专业技能考核\核心技能模块考场\学生考号。

⑫所附素材：艺术设计专业学生专业技能考核题库\核心技能模块试题素材\2-3-5 素材 1-素材 7、2-3-5 试题。

（2）实施条件

工作场地：技能考场（实训机房）。每 30 名考生安排一间考室，根据测试人数配备相应的考场设施。监考人员人数为每间考室配 2 名监考人员。

设施设备与软件环境：电脑操作台、电脑、鼠标、键盘、考场局域网、技能考场所需软件 Photoshop、Illustrator、Coreldraw，并附有用于设计的常规字体库。

（3）考核时量：180 分钟

（4）评分细则

考核采用百分制，评价内容包括职业素养、工作任务完成情况两个方面。其中，职业素养占该项目总分的 15%，工作任务完成质量占该项目

总分的 85%。具体评价标准见附表 1。

附表 1: 2-3 评价标准

评价内容	配分	评分标准	分值	备注	
职业素养 (15分)	专业素质	1、严格按照中华人民共和国商标法规执行,符合行业规范。	2分	1. 考试舞弊、抄袭 2. 没有按要求填写考生信息 3. 文件未按工作要求保存 (以上三种情况,出现任意一种将做不合格处理)	
		2、体现良好的工作习惯,随时保存文件。	1分		
		3、完全按照工作要求正确填写个人信息并提交试卷。	2分		
		4、正确使用电脑设备,不能携带相关设计作品和素材。	2分		
		5、文件设置、文件存储格式全部正确。	2分		
	文明素养	6分	1、着装干净、整洁。		2分
			2、举止文明,遵守考场纪律,按顺序进出考场。		2分
			3、按照工作要求完成答题创作,内容积极向上,不低俗。		2分
工作任务完成情况 (85分)	基本设置	4分	文件色彩模式,分辨率、尺寸、文件数量设置正确。每项占1分。	4分	
	标志设计与制作	30分	标志定位准确,创意独特,造型美观,易于延展。软件操作熟练,标志细节制作精细	24-30分	
			标志较准确,创意一般,造型较美观,易于延展。软件操作较熟练,标志细节不够精细	19-23	
			标志定位欠准确,造型不够美观,软件操作不熟,制作较粗陋。	0-18分	
	标准字设计与制作	10分	标准字风格与标志协调,符合服务对象特性。对字库调用字体有合理改造。	9-10分	
			标准字风格与标志较协调,符合服务对象特性。直接调用字库字体,未做适度改造。	6-8分	
			标准字风格与标志不协调,不太符合服务对象特性。直接调用字库字体,未做改造。	0-5分	
	标志、标准字的制图	10分	标志、标准字都制做了网格,网格为正方形且疏密适度。标注设定清晰准确、科学合理。	9-10分	
			标志、标准字都制做了网格,网格为正方形但疏密不够适宜。标注有设定,但欠清晰与合理。	6-8分	
			网格不是正方形,且疏密不当。缺少标注或虽有标注,但设定有误。	0-5分	
标准色选配	8分	标准色选配。较好体现服务对象的个性与特征;并且用CMYK、RGB、WEB三种数值标注标准色。每种色标注占2分,色彩选配占2分。	8分		
组合模式	6分	组合模式。共2组。组合搭配合理、比例适度,符合服务对象实际需求,组合形式无重复。每做1组计1分,共2分。质量达	6分		

			标每组计 2 分，共 4 分。	
	应用产品	8 分	应用产品设计。设计能较好地兼顾服务对象的特色和实用功能性以及美观性。	8 分
	创意说明	5 分	创意说明。能完整描述标志、标准字、标准色的设计构想，条理清晰，表达到位。	5 分
	版式设计	4 分	版式设计。JPG 格式 A3 成品排版符合版式设计基本要求，排版干净利落，内容分区合理、交待清晰。	4 分

项目 4：包装设计制作

1. 试题编号：2-4-1，“老爹猕猴桃果脯”包装设计

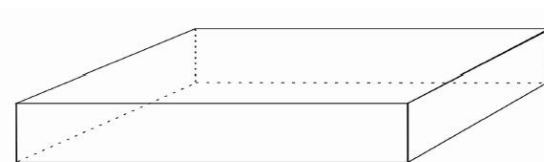
(1) 任务描述

• 背景资料：产品名称老爹猕猴桃果脯——湘西特产；产品特点：富含维生素 C、果胶、粗纤维。猕猴桃果脯生产具有以下三个特点：第一，鲜果加工机械化。猕猴桃鲜果采用自行研制的机械去皮，较手工去皮、碱液去皮等传统方法相比速度快、加工效率最高、营养成分损失少，无污染、浪费少。第二，采用微波干燥新技术。猕猴桃果脯生产过程中采用微波干燥新技术，极大缩短果脯烘烤时间、提高生产加工能力，并能较好保证猕猴桃水果中的营养成分少受损失。第三，低糖。果脯产品中使用果葡糖浆和功能性甜味料替代部分白砂糖，降低产品甜度，约 5 斤果出 1 斤果脯，产品酸甜可口，更多营养、健康。

请参照基本盒型，根据所给产品的基本信息完成产品包装设计。



(产品实物，有塑料真空内包装)



(参照盒型)

产品定位：适合旅游消费者馈赠亲友之礼品

净含量：800 克

尺寸：140mm×220mm×40mm

主要内容：

商标：老爹（见素材库）

产品名称：湘西老爹猕猴桃果脯

生产许可：QS（见素材库）

产品说明：包括配料、产地、执行标准、生产工艺、保质期、贮藏方法、食用方法、营养成分等信息等信息可根据设计需求来自拟。

条码：见素材库

生产单位、地址、电话可自拟

• 具体要求如下：

①产品定位准确，创意新颖，主题明确，能体现产品的特点；

②创意表现技法成熟、效果丰富，包装文字设计创意独特，图形设计造型美观，画面色彩和谐，版式美观，凸显主题；

③根据产品特点和创意要求正确选择合适的包装材料和相应的印刷工艺，并在说明中阐述清楚；

④在参照盒型的基础上，要求用电脑软件绘制出该产品包装的平面图及产品立体展示效果图；

⑤软件操作熟练，画面效果制作精细；充分利用软件优势有效地将创意充分表现；

⑥平面图文件尺寸根据提供的包装尺寸确定，立体展示效果图为包装主要面的展示，根据版面情况可以添加同类包装作为陪衬，效果图尺寸为 A4，横排版；

⑦在立体展示效果图下方附包装的创意说明，简明阐述包装设计构思、材质和印刷工艺，字数控制在 80—150 字左右，创意说明文字统一用 20 号黑体字。

⑧平面图及效果图提交 JPG 文件，色彩模式为 CMYK 模式，分辨率 300dpi，JPG 文件分别以学生座位号命名。例：01-1（1 代表平面图），01-2（2 代表效果图）；

⑨文件保存路径：艺术设计专业学生专业技能考核\核心技能模块考场\学生考号。

⑩所附素材：艺术设计专业学生专业技能考核题库\核心技能模块试题素材\2-4-1。

(2) 实施条件

工作场地：技能考场（实训机房）每 30 名考生安排一间考室，根据测试人数配备相应的考场设施。监考人员人数为每间考室配 2 名监考人员。

设施设备与软件环境：电脑操作台、电脑、鼠标、键盘、考场局域网、技能考场所需软件 Photoshop、Illustrator、Coreldraw，并附有用于设计常用字体库。

(3) 考核时量：180 分钟

(4) 评分标准

考核采用 100 分制，评价内容包括职业素养、工作任务完成情况两个方面。其中，职业素养占该项目总分的 15%，工作任务完成质量占该项目总分的 85%。具体评价标准见附表 1。

2. 试题编号：2-4-2，“君山毛尖”食品包装设计

(1) 任务描述

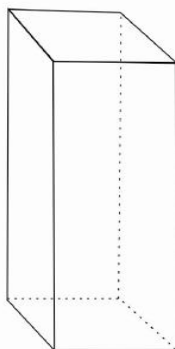
• 背景资料：产品名称君山毛尖；产品特点：君山毛尖产于岳阳市洞庭湖君山岛上，岛上森林密布，云雾缭绕；溪流纵横，雨量充沛；冬暖夏凉，气候温和；土壤有机质丰富，富含磷硒；无污染，生产环境得天独厚，奠定了君山名茶无可比拟的品质基础。君山毛尖含有丰富的蛋白质、氨基酸、生物碱、茶多酚、糖尖、有机酸以及水溶性矿物质。君山毛尖采制精细，外形条索紧细圆直，锋苗挺秀，白毫显露，色泽翠绿光润，内质清香芬芳，滋味醇厚鲜爽，回味生津。君山毛尖，或弯而似鱼钩，或直而如标枪，以色泽翠绿、白毫显露、汤色黄绿明亮、滋味醇

爽、回味绵甜悠长、香高持久，耐冲泡等显著内质特点而久负盛名。

请参照基本盒型，根据所给产品的基本信息完成产品包装设计。



(产品实物，有塑料真空内包装)



(参照盒型)

产品定位：适合商务消费的单个礼品装

净含量：200 克

外盒尺寸：80mm×50mm×200mm

主要内容：

商标：君山（见素材库）

产品名称：君山毛尖

生产许可：QS（见素材库）

产品说明：包括配料、产地、执行标准、生产工艺、保质期、贮藏方法、食用方法、营养成分等信息可根据设计需求来自拟。

条码：见素材库

生产单位、地址、电话可自拟

• 具体要求如下：

①产品定位准确，创意新颖，主题明确，能体现产品的特点；

②创意表现技法成熟、效果丰富，包装文字设计创意独特，图形设计造型美观，画面色彩和谐，版式美观，凸显主题；

③根据产品特点和创意要求正确选择合适的包装材料和相应的印刷工艺，并在创意说明中阐述清楚；

④在参照盒型的基础上，要求用电脑软件绘制出该产品包装的平面图及产品立体展示效果图；

⑤软件操作熟练，画面效果制作精细；充分利用软件优势有效地将创意充分表现；

⑥平面图文件尺寸根据提供的外盒尺寸确定；效果图文件尺寸为 A4，分辨率为 300DPI，排版横竖不限；

⑦在立体展示效果图下方附包装的创意说明，简明阐述包装设计构思、材质和印刷工艺，字数控制在 80—150 字左右，创意说明文字统一用 24 号黑体字。

⑧平面图及效果图提交 JPG 文件，色彩模式为 CMYK 模式，分辨率 300dpi，JPG 文件分别以学生座位号命名。例：01-1（1 代表平面图），01-2（2 代表效果图）；

⑨文件保存路径：艺术设计专业学生专业技能考核\核心技能模块考场\学生考号。

⑩所附素材：艺术设计专业学生专业技能考核题库\核心技能模块试题素材\2-4-2。

（2）实施条件

工作场地：技能考场（实训机房）每 30 名考生安排一间考室，根据测试人数配备相应的考场设施。监考人员人数为每间考室配 2 名监考人员。

设施设备与软件环境：电脑操作台、电脑、鼠标、键盘、考场局域网、技能考场所需软件 Photoshop、Illustrator、Coreldraw，并附有用于设计常用字体库。

（3）考核时量：180 分钟

（4）评分标准

考核采用 100 分制，评价内容包括职业素养、工作任务完成情况两个方面。其中，职业素养占该项目总分的 15%，工作任务完成质量占该项目总分的 85%。具体评价标准见附表 1。

3. 试题编号：2-4-3，“粒粒珍湘莲”包装设计

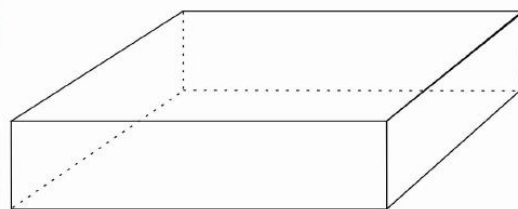
(1) 任务描述

• 背景资料：产品名称粒粒珍湘莲；产品特点：“湘莲”，又称寸三莲，古即为朝廷贡品。在历史上被称为“贡莲”，至今已有二三千年的种植历史。经过数十代人的努力，它已成为湘潭市的支柱产业，远销北京、上海、广州、香港及欧美。湘潭市的“莲城”美誉也因此名声远扬。湘莲粒大饱满，洁白圆润，质地细腻，清香鲜甜。

请参照基本盒型，根据所给产品的基本信息完成产品包装设计，用电脑绘制出平面图及产品展示效果图。



(产品实物，有内塑料真空包装)



(参照盒型)

产品定位：适合节日馈赠亲友之礼品装

净含量：728 克

外盒尺寸：200mm×200mm×40mm

主要内容：

商标：粒粒珍（见素材库）

产品名称：粒粒珍湘莲

生产许可：QS（见素材库）

产品说明：包括配料、产地、执行标准、生产工艺、保质期、贮藏方法、食用方法、营养成分等信息可根据设计需求来自拟。

条码：见素材库

生产单位、地址、电话可自拟

• 具体要求如下：

①产品定位准确，创意新颖，主题明确，能体现产品的特点；

②创意表现技法成熟、效果丰富，包装文字设计创意独特，图形设计造型美观，画面色彩和谐，版式美观，凸显主题；

③根据产品特点和创意要求正确选择合适的包装材料和相应的印刷工艺，并在创意说明中阐述清楚；

④在参照盒型的基础上，要求用电脑软件绘制出该产品包装的平面图及产品立体展示效果图；

⑤软件操作熟练，画面效果制作精细；充分利用软件优势有效地将创意充分表现；

⑥在立体展示效果图下方附包装的创意说明，简明阐述包装设计构思、材质和印刷工艺，字数控制在 80—150 字左右，创意说明文字统一用 24 号黑体字。

⑦平面图及效果图提交 JPG 文件，色彩模式为 CMYK 模式，分辨率 300dpi，JPG 文件分别以学生座位号命名。例：01-1（1 代表平面图），01-2（2 代表效果图）；

⑨文件保存路径：艺术设计专业学生专业技能考核\核心技能模块考场\学生考号。

⑩所附素材：艺术设计专业学生专业技能考核题库\核心技能模块试题素材\2-4-3。

（2）实施条件

工作场地：技能考场（实训机房）每 30 名考生安排一间考室，根据测试人数配备相应的考场设施。监考人员人数为每间考室配 2 名监考人员。

设施设备与软件环境：电脑操作台、电脑、鼠标、键盘、考场局域网、技能考场所需软件 Photoshop、Illustrator、Coreldraw，并附有用于设计常用字体库。

（3）考核时量：180 分钟

（4）评分标准

考核采用 100 分制，评价内容包括职业素养、工作任务完成情况两个方面。其中，职业素养占该项目总分的 15%，工作任务完成质量占该项目总分的 85%。具体评价标准见附表 1。

4. 试题编号：2-4-4，“丁桂儿脐贴”包装设计

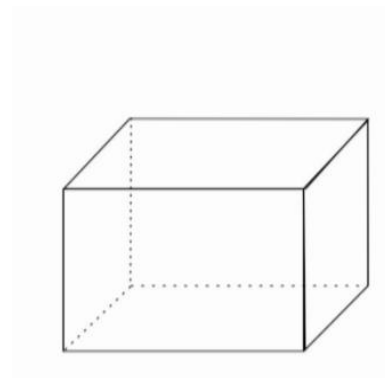
（1）任务描述

• 背景资料：产品名称丁桂儿脐贴，产品特点：主要用于小儿泄泻和腹痛的辅助治疗，有着健脾温中，散寒止泻的功效。丁桂儿脐贴是一种外用药物，使用时只需要将丁桂儿脐贴贴在宝宝的肚脐上即可。丁桂儿脐贴里面的药物成分很简单，都是些丁香、肉桂、萆薢等中药材，而这三种中药材的药效都是差不多的，对于治疗吐泻、胃寒痛胀、暖脾胃、通血脉、呕吐、泄泻、脘腹冷痛等有显著的疗效。所以，妈妈们不用担心宝宝使用后会有副作用。

请参照基本盒型，根据所给产品的基本信息完成产品包装设计，用电脑绘制出平面图及产品展示效果图。



(产品原实物)



(参考盒型)

产品定位：适合 0-6 岁的宝宝；含量：3 贴装/盒；

外盒尺寸：140mm×18mm×78mm

主要内容：

商标：亚宝（见素材库）；

产品名称：丁桂儿脐贴；健脾 温中 散寒 止泻；

生产许可：QS（见素材库）；

产品说明：包括成分、产地、执行标准、生产工艺、保质期、贮藏方法、使用方法、注意事项等信息可根据设计需求来自拟。

条码：见素材库；

生产单位、地址、电话可自拟

• 具体要求如下：

①产品定位准确，创意新颖，主题明确，能体现产品的特点；

②创意表现技法成熟、效果丰富，包装文字设计创意独特，图形设计造型美观，画面色彩和谐，版式美观，凸显主题；

③根据产品特点和创意要求正确选择合适的包装材料和相应的印刷工艺，并在创意说明中阐述清楚；

④在参照盒型的基础上，要求用电脑软件绘制出该产品包装的平面图及产品立体展示效果图；

⑤软件操作熟练，画面效果制作精细；充分利用软件优势有效地将创意充分表现；

⑥平面图文件尺寸根据提供的外盒尺寸确定；效果图文件尺寸为 A4，分辨率为 300DPI，排版横竖不限；

⑦在立体展示效果图下方附包装的创意说明，简明阐述包装设计构思、材质和印刷工艺，字数控制在 80—150 字左右，创意说明文字统一用 24 号黑体字。

⑧平面图及效果图提交 JPG 文件，色彩模式为 CMYK 模式，分辨率 300dpi，JPG 文件分别以学生座位号命名。例：01-1（1 代表平面图），01-2（2 代表效果图）；

⑨文件保存路径：艺术设计专业学生专业技能考核\核心技能模块考场\学生考号。

⑩所附素材：艺术设计专业学生专业技能考核题库\核心技能模块试题素材\2-4-4。

（2）实施条件

工作场地：技能考场（实训机房）每 30 名考生安排一间考室，根据测试人数配备相应的考场设施。监考人员人数为每间考室配 2 名监考人员。

设施设备与软件环境：电脑操作台、电脑、鼠标、键盘、考场局域网、技能考场所需软件 Photoshop、Illustrator、Coreldraw，并附有用于设计常用字体库。

（3）考核时量：180 分钟

（4）评分标准

考核采用 100 分制，评价内容包括职业素养、工作任务完成情况两个方面。其中，职业素养占该项目总分的 15%，工作任务完成质量占该项

目总分的 85%。具体评价标准见附表 1。

5. 试题编号：2-4-5，“洁丽雅毛巾”包装设计

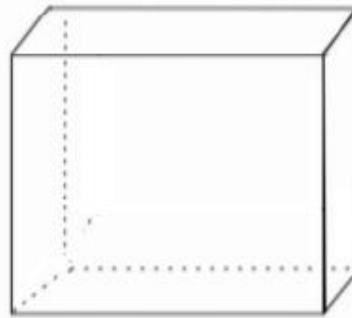
(1) 任务描述

• 背景资料：产品名称洁丽雅毛巾；产品特点：洁丽雅毛巾产品精选优质纯棉织造，接触肌肤感觉自然舒适。手感柔软，毛圈蓬松，吸水性好。染色均使用无毒、无污染的高档染料染色，色牢度好，耐洗涤。

请参照基本盒型，根据所给产品的基本信息完成产品包装设计，用电脑绘制出平面图及产品展示效果图。



(产品原实物)



(参考盒型)

产品定位、含量及尺寸：

适合 18-38 岁时尚女性的普通装

净含量：2 条装

盒型尺寸：160mm×30mm×160mm（长×宽×深）

主要内容：

商标：洁丽雅（见素材库）

产品名称：洁丽雅毛巾

生产许可证号：QS（见素材库）

产品说明：包括成分、产地、执行标准、生产工艺、保质期、贮藏

方法、使用方法、注意事项等信息可自拟。

条码：见素材库

生产单位、地址、电话自拟

• 具体要求如下：

①产品定位准确，创意新颖，主题明确，能体现产品的特点；

②创意表现技法成熟、效果丰富，包装文字设计创意独特，图形设计造型美观，画面色彩和谐，版式美观，凸显主题；

③根据产品特点和创意要求正确选择合适的包装材料和相应的印刷工艺，并在创意说明中阐述清楚；

④在参照盒型的基础上，要求用电脑软件绘制出该产品包装的平面图及产品立体展示效果图；

⑤软件操作熟练，画面效果制作精细；充分利用软件优势有效地将创意充分表现；

⑥平面图文件尺寸根据提供的外盒尺寸确定；效果图文件尺寸为 A4，分辨率为 300DPI，排版横竖不限；

⑦在立体展示效果图下方附包装的创意说明，简明阐述包装设计构思、材质和印刷工艺，字数控制在 80—150 字左右，创意说明文字统一用 20 号黑体字。

⑧平面图及效果图提交 JPG 文件，色彩模式为 CMYK 模式，分辨率 300dpi，JPG 文件分别以学生座位号命名。例：01-1（1 代表平面图），01-2（2 代表效果图）；

⑨文件保存路径：艺术设计专业学生专业技能考核\核心技能模块考场\学生考号。

⑩所附素材：艺术设计专业学生专业技能考核题库\核心技能模块试题素材\2-4-5。

（2）实施条件

工作场地：技能考场（实训机房）每 30 名考生安排一间考室，根据测试人数配备相应的考场设施。监考人员人数为每间考室配 2 名监考人员。

设施设备与软件环境：电脑操作台、电脑、鼠标、键盘、考场局域网、技能考场所需软件 Photoshop、Illustrator、Coreldraw，并附有用于设计的常规字体库。

（3）考核时量：180 分钟

（4）评分标准

考核采用 100 分制，评价内容包括职业素养、工作任务完成情况两个方面。其中，职业素养占该项目总分的 15%，工作任务完成质量占该项目总分的 85%。具体评价标准见附表 1。

附表 1:

包装设计与制作评分标准

评价内容		配分	评分标准		备注
职业素养 (15分)	专业素质	9分	1、设计严格按照包装术语等相关标准执行，符合行业规范。	2分	1、试舞弊、抄袭 2、没有按要求填写考生信息 3、文件未按考试要求保存 (以上三种情况，出现任意一种将做不合格处理)
			2、按照包装设计师基本素养要求，体现良好的工作习惯，随时保存文件。	1分	
			3、完全按照考试要求正确填写个人信息并提交试卷。	2分	
			4、正确使用电脑设备，不能携带相关设计作品和素材。	2分	
			5、文件色彩模式，分辨率，尺寸设置、存储格式符合工作要求。	2分	
	文明素养	6分	1、着装干净、整洁。	2分	
		2、举止文明，遵守考场纪律，按顺序进出考场。	2分		
		3、按照考试要求完成答题创作，内容积极向上，不低俗。	2分		
工作任务 (85分)	包装结构	5分	1、包装结构完整，绘制准确。	3-5分	
			2、包装结构不完整，绘制错误。	0-2分	
	包装定位	10分	1、包装定位非常清晰、目标明确。	8-10分	
			2、包装定位较清晰、目标基本明确。	4-7分	
3、包装定位模糊、目标不清楚。			0-3分		
创意构思	20分	1、包装主题明确、创意新颖、艺术形式独特，产品	16-20分		

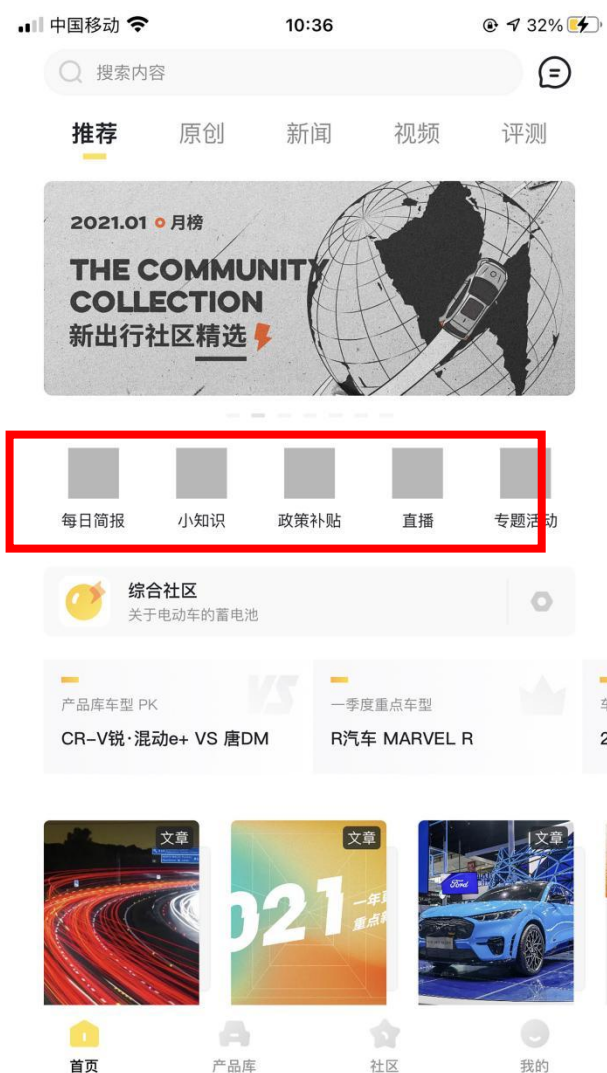
思		特点明确，原创性强。	
		2、包装主题比较明确、创意较有新意、艺术形式有亮点，符合产品特点，且具有较强的原创性。	12-15分
		包装主题不明确、缺乏创意、艺术形式一般，不符合产品特点，缺乏原创。	3-11分
表现技法	25分	1、包装创意表现技法非常成熟、效果丰富，字体设计创意独特，图形设计造型美观，画面色彩非常和谐，画面版式形式感强，很好的凸显主题。	20-25分
		2、包装创意表现有技法、效果较丰富，字体设计美观，图形设计有造型，画面色彩和谐，画面版式基本合理，能够体现主题。	12-19分
		3、包装创意表现没有技法、效果一般，字体设计、图形设计造型欠美观，画面色彩搭配混乱，画面版式缺乏形式美，不能够体现主题。	5-11分
创意说明及材料与工艺	5分	1、创意说明阐述清晰、明确到位。结合产品特点和创意要求正确选择合适的包装材料和相应的印刷工艺，并在创意说明中完美体现。	4-5分
		2、创意说明表述清楚、明白。结合产品特点和创意要求较合理选择合适的包装材料和相应的印刷工艺，并在创意说明中较好体现。	2-3分
		3、创意说明含糊不清、词不达意。说明中体现的包装材料和工艺不符合产品特点。	0-1分
软件制作效果	10分	1、软件操作熟练，画面效果制作精细；充分利用软件优势完美地将创意充分表现。	8-10分
		2、软件操作基本熟练，画面效果制作良好；能利用软件优势，有效地将创意表现。	6-7分
		3、软件操作生疏，画面效果制作差；不能利用软件优势表现创意。	0-5分
效果图表现	10分	1、包装效果图表现技法娴熟、展示效果精美，立体效果真实感强。	8-10分
		2、包装效果图表现技法较娴熟、展示效果较精美，立体效果真实感较好。	6-7分
		3、包装效果图表现技法生疏、展示效果差，立体效果真实感差。	0-5分

项目 5：移动 UI 设计与制作

1. 试题编号：2-5-1，“金刚区”图标设计

(1) 任务描述

请根据所提供的首页页面，为金刚区（红色框架部分）设计相应的图标。请为金刚区设计“每日简报”、“小知识”、“政策补贴”、“直播”、“专题活动”等 5 个内容进行图标设计。



首页页面

具体要求如下：

- ①根据页面需求，为“首页”页面金刚区设计 5 个图标；

②图标内容要符合当前的图标定义，图标风格可参考页面中的一些元素，如“综合社区”图标的风格或者标签栏上图标的风格；

③5个图标要求整体风格一致，样式统一、大小一致、圆角度数、线条粗细、效果运用等细节处理一致；

④图标色彩运用符合当前页面的色彩形式；

⑤图标添加范围框，设计尺寸根据 iPhoneX 页面需求设计，图标根据需求可进行视觉微调，但不能超出范围宽；

⑥将所设计的图标排列放好在首页页面，保留图标的图层和图形。首页页面灰色的正方形为图标放在页面中的大致位置。

⑦作品需提交源文件和 JPG 文件；其中 JPG 格式的分辨率为 72dpi，色彩模式为 RGB 模式，作品源文件保留相关图形和图层；

⑧源文件和 JPG 文件分别以学生座位号命名；

⑨文件保存路径：艺术设计专业学生专业技能考核\核心技能模块\学生考号。

⑩所附素材：艺术设计专业学生专业技能考核题库\核心技能模块\试题素材 2-5-1。

(2) 实施条件

工作场地：技能考场（实训机房）。每 30 名考生安排一间考室，根据测试人数配备相应的考场设施。监考人员人数为每间考室配 2 名监考人员。

设施设备与软件环境：电脑操作台、电脑、鼠标、键盘、考场局域网、技能考场所需软件（Photoshop、Illustrator）。

(3) 考核时量：180 分钟

(4) 评分标准

考核采用百分制，评价内容包括职业素养、工作任务完成情况两个

方面。其中，职业素养占该项目总分的 15%，工作任务完成质量占该项目总分的 85%。具体评价标准见附表。

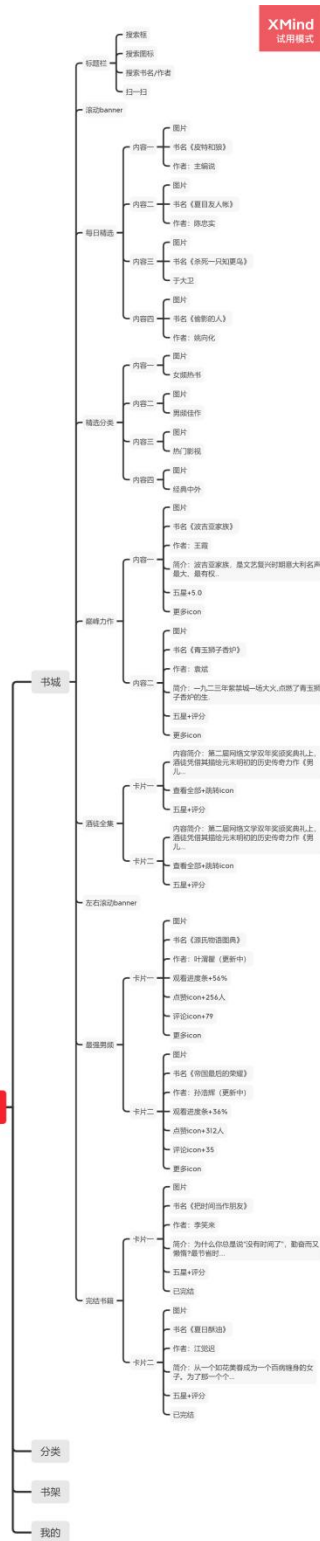
附表：2-5-1 评分标准

评价内容		配分	评分标准		备注
职业素养 (15分)	专业素质	9分	1、完全按照考试要求正确填写个人信息并提交试卷。	2分	1、考试舞弊、抄袭 2、没有按要求填写考生信息 3、文件未按考试要求保存 (以上三种情况,出现任意一种将做不合格处理)
			2、正确使用电脑设备,不能携带相关设计作品和素材。	2分	
			3、文件设置、文件存储格式全部正确。	5分	
			4、文件设置、文件存储格式出现错误。	0分	
	文明素养	6分	1、着装干净、整洁。	2分	
			2、举止文明,遵守考场纪律,按顺序进出考场。	2分	
3、按考试要求完成答题创作,内容积极向上,不低俗。			2分		
工作任务 (85分)	系列图标设计体现	40分	1、图标图形符合当前图标定义,细节处理合理,整体风格一致。	31-40	
			2、图标图形符合当前图标定义,细节处理不合理,整体风格大致相同。	18-30	
			3、图标图形不符合当前图标定义,细节处理不合理,整体风格迥异。	0-17	
	图标色彩	25分	1、符合当前页面色彩形式,颜色搭配合理舒适。	20-25分	
			2、符合当前页面色彩形式,颜色搭配合理。	11-19分	
			3、不符合当前页面色彩形式,颜色搭配不合理。	0-10分	
	图标规范设计	20分	1、运用范围框,图形运用布尔运算进行设计,图标合理微调。	15-20分	
			2、运用范围框,图标合理微调。	9-14分	
			3、未运用范围框,图标大小不一。	0-8分	
合计			100分		

2. 试题编号：2-5-2，“每日故事”APP 首页低保真图设计

(1) 任务描述

根据每日故事 APP 首页的信息构架图,为首页进行低保真图设计。



H2-02 信息构架图

具体要求如下:

①请以 iPhoneX 屏幕尺寸为基础; 为每日故事 APP 首页进行低保真图设计, 该页面长度可根据需求自行加长;

②首页构架信息中提供的功能和内容不可缺少;

③页面布局舒适合理；

④图文搭配合理，同级别内容处理表现方法一致；

⑤版面设计的内容布局遵循 IOS 设计规范；

⑥提交源文件和 JPG 格式图；

⑦源文件和 JPG 文件分别以学生座位号命名；

⑧文件保存路径：艺术设计专业学生专业技能考核\核心技能模块\学生考号。

⑨所附素材：艺术设计专业学生专业技能考核题库\核心技能模块\试题素材 2-5-2。

(2) 实施条件

工作场地：技能考场（实训机房）。每 30 名考生安排一间考室，根据测试人数配备相应的考场设施。监考人员人数为每间考室配 2 名监考人员。

设施设备与软件环境：电脑操作台、电脑、鼠标、键盘、考场局域网、技能考场所需软件(Axure 、Adobe XD、墨刀、Photoshop、Illustrator)。

(3) 考核时量：180 分钟

(4) 评分标准

考核采用百分制，评价内容包括职业素养、工作任务完成情况两个方面。其中，职业素养占该项目总分的 15%，工作任务完成质量占该项目总分的 85%。具体评价标准见附表。

附表：2-5-2 评分标准

评价内容		配分	评分标准		备注
职业素养 (1)	专业素质	9分	1、完全按照考试要求正确填写个人信息并提交试卷。	2分	1、考试舞弊、抄袭 2、没有按要求填写考生信息
			2、正确使用电脑设备，不能携带相关设计作品和素材。	2分	
			3、文件设置、文件存储格式全部正确。	5分	

5分)	文明素养	6分	4、文件设置、文件存储格式出现错误。	0分	3、文件未按考试要求保存 (以上三种情况,出现任意一种将做不合格处理)
			1、着装干净、整洁。	2分	
			2、举止文明,遵守考场纪律,按顺序进出考场。	2分	
			3、按考试要求完成答题创作,内容积极向上,不低俗。	2分	
工作任务(85分)	功能布局	35分	1、功能不缺少,布局合理,页面结构清晰明了。	28-35	
			2、功能不缺少,布局较合理。	15-27	
			3、功能缺少,布局不合理,页面结构不清晰明了。	1-14	
	规范设计	35分	1、尺寸符合 iPhoneX 界面设计规范,图形大小、文字大小选择符合设计规范,且页面设计整体舒适美观。	28-35分	
			2、尺寸符合 iPhoneX 界面设计规范,图形大小、文字大小选择符合设计规范。	18-27分	
			3、尺寸不符合 iPhoneX 界面设计规范,图形大小、文字大小选择不符合设计规范。	0-17分	
	图文搭配	15分	1、图文搭配较合理,同级别图文处理较好,图片整体比例协调。	11-15分	
			2、图文搭配不合理,同级别图文处理不一致,图片整体比例不协调。	5-10分	
			3、图文搭配合理,同级别图文处理一致,图片整体比例协调。	0-4分	
合计	100分				

3. 试题编号: 2-5-3, “每日故事” APP 首页设计

(1) 任务描述

请根据所提供的原型图,完成每日故事 APP 首页高保真图设计。



H2-03 原型图

具体要求如下：

- ①以 iPhoneX 的设计尺寸为基础，高度可以根据需求加长；
- ②中文字体为苹方，文件夹中已提供，请自行安装字体；
- ③页面所留安全距离需满足 IOS 平台的设计规范；
- ④内容页面图标尺寸满足 IOS 平台的规范；
- ⑤页面文字、图片大小设置符合设计规范大小；
- ⑥界面内容布局合理，色彩、图案、形态等的选择必须与 APP 的功能、情感相呼应，符合视觉审美；
- ⑦提交源文件和效果图文件 (*. JPEG)；
- ⑧源文件和 JPG 文件分别以学生座位号命名；
- ⑨文件保存路径：艺术设计专业学生专业技能考核\核心技能模块\学生考号。。

⑩所附素材：艺术设计专业学生专业技能考核题库\核心技能模块\试题素材 2-5-3。

(2) 实施条件

工作场地：技能考场（实训机房）。每 30 名考生安排一间考室，根据测试人数配备相应的考场设施。监考人员人数为每间考室配 2 名监考人员。

设施设备与软件环境：电脑操作台、电脑、鼠标、键盘、考场局域网、技能考场所需软件（Photoshop、Illustrator、Axure、Adobe XD）。

(3) 考核时量：180 分钟

(4) 评分标准

考核采用百分制，评价内容包括职业素养、工作任务完成情况两个方面。其中，职业素养占该项目总分的 15%，工作任务完成质量占该项目总分的 85%。具体评价标准见附表。

附表：2-5-3 评分标准

评价内容		配分	评分标准		备注	
职业素养 (15分)	专业素质	9分	1、完全按照考试要求正确填写个人信息并提交试卷。	2分	1、考试舞弊、抄袭 2、没有按要求填写考生信息 3、文件未按考试要求保存 (以上三种情况,出现任意一种将做不合格处理)	
			2、正确使用电脑设备,不能携带相关设计作品和素材。	2分		
			3、文件设置、文件存储格式全部正确。	5分		
			4、文件设置、文件存储格式出现错误。	0分		
	文明素养	6分	1、着装干净、整洁。	2分		
			2、举止文明,遵守考场纪律,按顺序进出考场。	2分		
3、按考试要求完成答题创作,内容积极向上,不低俗。			2分			
工作任务 (85分)	图标设计	20分	1、图标图形符合当前图标定义,细节处理合理,整体风格一致。	14-20		
			2、图标图形符合当前图标定义,细节处理不合理,整体风格大致相同。	7-13		
			3、图标图形不符合当前图标定义,细节处理不合理,整体风格迥异。	0-6		
	界面设计	35分	1、界面尺寸符合 iPhoneX 界面设计规范,整体界面风格一致,色彩、图案、形态、布局等的选择必须与 APP 的功能、情感相呼应,视觉冲击力强。	28-35分		
			2、界面尺寸符合 iPhoneX 界面设计规范,整体界面风格一致,色彩、图案、形态、布局等的选择必须与 APP 的功能、情感相呼应,视觉冲击力一般。	16-27分		
			3、界面尺寸不符合 iPhoneX 界面设计规范,整体界面风格迥异,色彩、图案、形态、布局等的选择必须与 APP 的功能、情感相呼应,无视觉冲击。	0-15分		
	字体使用	10分	1、中文字体符合 iOS 设计规范,英文字体符合 iOS 设计规范	8-10分		
			2、中文字体符合 iOS 设计规范,英文字体不符合 iOS 设计规范	5-7分		
			3、中文字体不符合 iOS 设计规范,英文字体不符合 iOS 设计规范	0-4分		
	色彩搭配	10分	1、色彩主题色、辅助色、提醒色等色彩明确,并在相应的位置合理体现。	7-10分		
			2、色彩主题色、辅助色、提醒色等色彩明确,运用较为合理。	4-6分		
			3、色彩主题色、辅助色、提醒色等色彩不明确,运用不合理。	0-3分		
	图片处理	10分	1、图片整体比例协调,内容不变形,同级别的图片尺寸一致,图片风格接近,使画面效果和谐。	7-10分		
			2、图片整体比例较为协调,内容不变形,同级别的图片尺寸一致。	4-6分		
			3、图片整体比例不协调,内容变形,同级别的图片尺寸不一致,图片风格混乱。	0-3分		
	合计		100分			

4. 试题编号: 2-5-4, “斑马” APP 首页设计

(1) 任务描述

请根据提供的原型图，完成斑马 APP 首页高保真图设计。



H2-04 原型图

具体要求如下：

- ①以 iPhoneX 的设计尺寸为基础，高度可以根据需求加长；
- ②中文字体为苹方，文件夹中已提供，请自行安装字体；
- ③作品中的头像、图片可以替换，但图文要对应；
- ④图标设计造型、位置、大小、色彩等运用与提供的示例视觉感相同即可，不要求所有细节完全一样，但尺寸合理必须符合规范要求；
- ⑤页面文字、图片大小设置、对象间的距离符合规范设计即可；
- ⑥界面内容布局合理，色彩、图案、形态等的选择必须与 APP 的功能、情感相呼应，符合大众化审美。
- ⑦提交源文件和效果图文件 (*.JPEG)；
- ⑧源文件和 JPG 文件分别以学生座位号命名；
- ⑨文件保存路径：艺术设计专业学生专业技能考核\核心技能模块\学生考号。
- ⑩所附素材：艺术设计专业学生专业技能考核题库\核心技能模块\试题素材 2-5-4。

（2）实施条件

工作场地：技能考场（实训机房）。每 30 名考生安排一间考室，根据测试人数配备相应的考场设施。监考人员人数为每间考室配 2 名监考人员。

设施设备与软件环境：电脑操作台、电脑、鼠标、键盘、考场局域网、技能考场所需软件（Photoshop、Illustrator、Adobe XD）。

（3）考核时量：180 分钟

（4）评分标准

考核采用百分制，评价内容包括职业素养、工作任务完成情况两个方面。其中，职业素养占该项目总分的 15%，工作任务完成质量占该项目

总分的 85%。具体评价标准见附表。

附表：2-5-4 评分标准

评价内容		配分	评分标准		备注	
职业素养 (15分)	专业素质	9分	1、完全按照考试要求正确填写个人信息并提交试卷。	2分	1、考试舞弊、抄袭 2、没有按要求填写考生信息 3、文件未按考试要求保存 (以上三种情况,出现任意一种将做不合格处理)	
			2、正确使用电脑设备,不能携带相关设计作品和素材。	2分		
			3、文件设置、文件存储格式全部正确。	5分		
			4、文件设置、文件存储格式出现错误。	0分		
	文明素养	6分	1、着装干净、整洁。	2分		
			2、举止文明,遵守考场纪律,按顺序进出考场。	2分		
3、按考试要求完成答题创作,内容积极向上,不低俗。			2分			
工作任务 (85分)	图标设计	20分	1、图标图形符合当前图标定义,细节处理合理,整体风格一致。	14-20		
			2、图标图形符合当前图标定义,细节处理不合理,整体风格大致相同。	7-13		
			3、图标图形不符合当前图标定义,细节处理不合理,整体风格迥异。	0-6		
	界面设计	35分	1、界面尺寸符合 iPhoneX 界面设计规范,整体界面风格一致,色彩、图案、形态、布局等的选择必须与 APP 的功能、情感相呼应,视觉冲击力强。	28-35分		
			2、界面尺寸符合 iPhoneX 界面设计规范,整体界面风格一致,色彩、图案、形态、布局等的选择必须与 APP 的功能、情感相呼应,视觉冲击力一般。	16-27分		
			3、界面尺寸不符合 iPhoneX 界面设计规范,整体界面风格迥异,色彩、图案、形态、S 布局等的选择必须与 APP 的功能、情感相呼应,无视觉冲击。	0-15分		
	字体使用	10分	1、中文字体符合 iOS 设计规范,英文字体符合 iOS 设计规范	8-10分		
			2、中文字体符合 iOS 设计规范,英文字体不符合 iOS 设计规范	5-7分		
			3、中文字体不符合 iOS 设计规范,英文字体不符合 iOS 设计规范	0-4分		
	色彩搭配	10分	1、色彩主题色、辅助色、提醒色等色彩明确,并在相应的位置合理体现。	7-10分		
			2、色彩主题色、辅助色、提醒色等色彩明确,运用较为合理。	4-6分		
			3、色彩主题色、辅助色、提醒色等色彩不明确,运用不合理。	0-3分		
	图片处理	10分	1、图片整体比例协调,内容不变形,同级别的图片尺寸一致,图片风格接近,使画面效果和谐。	7-10分		
			2、图片整体比例较为协调,内容不变形,同级别的图片尺寸一致。	4-6分		
			3、图片整体比例不协调,内容变形,同级别的图片尺寸不一致,图片风格混乱。	0-3分		
	合计			100分		

5. 试题编号：2-5-5，“快乐阅读 APP”交互设计

(1) 任务描述

根据提供的快乐阅读 APP 高保真图 Axure 源文件，完成各个页面间的交互设计以及 banner 滚动交互设计。

具体要求如下：

①完成 Axure 源文件上的各个页面的跳转；

②完成 banner 页自动循环滚动的交互操作；

③页面返回功能设计；

④页面交互以受众的习惯为基础进行设计；

⑤页面交互符合设计逻辑。

⑥提交源文件和 HTML 文件格式；

⑦源文件和 JPG 文件分别以学生座位号命名；

⑧文件保存路径：艺术设计专业学生专业技能考核\核心技能模块\学生考号。

⑨所附素材：艺术设计专业学生专业技能考核\核心技能模块\试题素材 2-5-5。

(2) 实施条件

工作场地：技能考场（实训机房）。每 30 名考生安排一间考室，根据测试人数配备相应的考场设施。监考人员人数为每间考室配 2 名监考人员。

设施设备与软件环境：电脑操作台、电脑、鼠标、键盘、考场局域网、技能考场所需软件（Axure RP8）。

(3) 考核时量：180 分钟

(4) 评分标准

考核采用百分制，评价内容包括职业素养、工作任务完成情况两个

方面。其中，职业素养占该项目总分的 15%，工作任务完成质量占该项目总分的 85%。具体评价标准见附表。

附表：2-5-5 评分标准

评价内容		配分	评分标准		备注
职业素养 (15分)	专业素质	9分	1、完全按照考试要求正确填写个人信息并提交试卷。	2分	1、考试舞弊、抄袭 2、没有按要求填写考生信息 3、文件未按考试要求保存 (以上三种情况,出现任意一种将做不合格处理)
			2、正确使用电脑设备,不能携带相关设计作品和素材。	2分	
			3、文件设置、文件存储格式全部正确。	5分	
			4、文件设置、文件存储格式出现错误。	0分	
	文明素养	6分	1、着装干净、整洁。	2分	
			2、举止文明,遵守考场纪律,按顺序进出考场。	2分	
3、按考试要求完成答题创作,内容积极向上,不低俗。			2分		
工作任务 (85分)	页面跳转	20分	1、页面跳转合理,跳转到对应的页面正确。	14-20	
			2、页面跳转较合理。	7-13	
			3、页面跳转不合理。	0-6	
	滚动交互设计	20分	1、banner 循环自行滚动交互正确。	18-20分	
			2、banner 循环自行滚动交互设计有一定问题。	5-17分	
			3、banner 循环自行滚动交互未做或者错误。	0-5分	
	交互逻辑	35分	1、交互符合操作逻辑,交互正确。	28-35分	
			2、交互符合操作逻辑,交互较为正确。	12-27分	
			3、交互不符合操作逻辑,交互不正确。	0-12分	
	用户习惯	10分	1、页面交互符合受众习惯。	7-10分	
			2、页面交互较为符合受众习惯。	4-6分	
			3、页面交互不符合受众习惯。	0-3分	
合计		100分			

项目 6：网页设计与制作

1. 试题编号：2-6-1，“娄底职业技术学院”网页设计与制作

(1) 任务描述

• 背景资料：娄底职业技术学院是经湖南省人民政府批准成立的公办全日制普通高校，创办于 2001 年 8 月，现有在校学生 18000 余人，校园占地面积 900 余亩，建筑面积 34 万平方米，办学成就辉煌，2006 年获教育部人才培养工作水平评估优秀等级，2008 年被确定为湖南省示范性高职院校建设单位，2013 年获“全国职业院校魅力校园”称号。

请根据所提供的素材，参考结果图范例设计制作全新的网页首页及二级页，为“娄底职业技术学院”设计一个“首页”及“学院设置”二级页面方案，在首页相应处设置链接点击进入二级页面。



• 具体要求如下：

①要求网页尺寸宽度为 1024px，高度根据界面内容决定，网页字体仅使用方正宋体、黑体，提交作品源文件和 JPG、网页站点；

②要求页面栏目丰富完整、布局合理，设计搭配色彩恰当，对素材

运用准确、合理；

③要求能够对所设计的网页页面效果图划分切片、编辑切片；

④网页要求建立站点，HTML 文件中所有的内容都需放置站点内；

⑤要求主页与二级页面之间相互有链接，链接交互合理有效；

⑥要求设计作品与提供参考样图不可相同，须体现出版式新颖、创意独特要素；

⑦源文件和 JPG 文件分别以学生座位号命名，站点文件夹以学生座位号+网页名称命名；

⑧文件保存路径：艺术设计专业技能考核\核心技能模块\学生考号。

⑨所附素材：艺术设计专业技能考核题库\核心技能模块试题素材\2-6-1。

(2) 实施条件

工作场地：技能考场（实训机房）。每 30 名考生安排一间考室，根据测试人数配备相应的考场设施。监考人员人数为每间考室配 2 名监考人员。

设施设备与软件环境：电脑操作台、电脑、鼠标、键盘、考场局域网、技能考场所需软件（Coreldraw、Illustrator、Photoshop、Dreamweaver、Axure）。

(3) 考核时量：180 分钟

(4) 评分标准

考核采用百分制，评价内容包括职业素养、工作任务完成情况两个方面。其中，职业素养占该项目总分的 15%，工作任务完成质量占该项目总分的 85%。具体评价标准见附表 1。

2. 试题编号：2-6-2，“天津职业大学网站”网页设计与制作

(1) 任务描述

• 背景资料：天津职业大学，成立于 1978 年，1982 年底，改建为天津职业大学，是全国毕业生就业典型经验高校、国家首批现代学徒制试点单位，2019 年 12 月，被教育部、财政部列入第一类高水平学校建设单位（A 档）。

请根据所提供的素材，参考结果图范例设计制作全新的网页首页与二级页，为“天津职业大学”设计一个“首页”及“教育教学”的二级页面方案，在首页相应处设置链接点击进入二级页面。



• 具体要求如下

①要求网页尺寸宽度为 1024px，高度根据界面内容决定，网页字体仅使用方正宋体、黑体，提交作品源文件和 JPG、网页站点；

②要求页面栏目丰富完整、布局合理，设计搭配色彩恰当，对素材运用准确、合理；

③要求能够对所设计的网页页面效果图划分切片、编辑切片；

④网页要求建立站点，HTML 文件中所有的内容都需放置站点内；

⑤要求主页与二级页面之间相互有链接，链接交互合理有效；

⑥要求设计作品与提供参考样图不可相同，须体现出版式新颖、创意独特要素；

⑦源文件和 JPG 文件分别以学生座位号命名，站点文件夹以学生座位号+网页名称命名；

⑧文件保存路径：艺术设计专业技能考核\核心技能模块\学生考号。

⑨所附素材：艺术设计专业技能考核题库\核心技能模块试题素材\2-6-2。

(2) 实施条件

工作场地：技能考场（实训机房）。每 30 名考生安排一间考室，根据测试人数配备相应的考场设施。监考人员人数为每间考室配 2 名监考人员。

设施设备与软件环境：电脑操作台、电脑、鼠标、键盘、考场局域网、技能考场所需软件（Coreldraw、Illustrator、Photoshop、Dreamweaver、Axure）。

(3) 考核时量：180 分钟

(4) 评分标准

考核采用百分制，评价内容包括职业素养、工作任务完成情况两个方面。其中，职业素养占该项目总分的 15%，工作任务完成质量占该项目总分的 85%。具体评价标准见附表 1。

3. 试题编号：2-6-3，“中国教育考试网”网页设计与制作

(1) 任务描述

• 背景资料：“中国教育考试网”是教育部考试中心的官方网站，是成人高考、研究生考试、英语四六级考试、计算机等级考试的官方网

站，是教育部“指定承担教育考试专项职责任务并赋有部分行政管理职能的直属事业单位”。1987年，国家教委考试管理中心成立。1990年，更名为国家教委考试中心。1998年，国家教委改称教育部，国家教委考试中心相应改称教育部考试中心。

请根据所提供的素材，参考结果图范例设计制作全新的网页首页与



二级页，为“中国教育考试网”设计一个“首页”及“考试项目”的二级页面方案，在首页相应处设置链接点击进入二级页面。

• 具体要求如下：

①要求网页尺寸宽度为 1024px，高度根据界面内容决定，网页字体仅使用方正宋体、黑体，提交作品源文件和 JPG、网页站点；

②要求页面栏目丰富完整、布局合理，设计搭配色彩恰当，对素材运用准确、合理；

③要求能够对所设计的网页页面效果图划分切片、编辑切片；

④网页要求建立站点，HTML 文件中所有的内容都需放置站点内；

⑤要求主页与二级页面之间相互有链接，链接交互合理有效；

⑥要求设计作品与提供参考样图不可相同，须体现出版式新颖、创意独特要素；

⑦源文件和 JPG 文件分别以学生座位号命名，站点文件夹以学生座位号+网页名称命名；

⑧文件保存路径：艺术设计专业技能考核\核心技能模块\学生考号。

⑨所附素材：艺术设计专业技能考核题库\核心技能模块试题素材\2-6-3。

(2) 实施条件

工作场地：技能考场（实训机房）。每 30 名考生安排一间考室，根据测试人数配备相应的考场设施。监考人员人数为每间考室配 2 名监考人员。

设施设备与软件环境：电脑操作台、电脑、鼠标、键盘、考场局域网、技能考场所需软件（Coreldraw、Illustrator、Photoshop、Dreamweaver、Axure）。

(3) 考核时量：180 分钟

(4) 评分标准

考核采用百分制，评价内容包括职业素养、工作任务完成情况两个方面。其中，职业素养占该项目总分的 15%，工作任务完成质量占该项目总分的 85%。具体评价标准见附表 1。

4. 试题编号：2-6-4，“华为”科技公司网页设计与制作

(1) 任务描述

•背景资料：华为创立于 1987 年，是全球领先的 ICT（信息与通信）基础设施和智能终端提供商。华为的 20.7 万员工遍及 170 多个国家和地区，为全球 30 多亿人口提供服务。华为致力于将数字世界带入每个人、

每个家庭、每个组织，构建万物互联的智能世界。

请根据所提供的素材，参考结果图范例设计制作全新的网页首页与二级页，为《华为》科技公司设计一个“首页”及“个人及家庭产品—手机”的二级页面方案，在首页相应处设置链接点击进入二级页面。



具体要求如下：

①要求网页尺寸宽度为 1024PX，高度根据界面内容决定，网页字体仅使用方正宋体、黑体，提交作品源文件和 JPG、HTML 格式；

②要求页面栏目丰富完整、布局合理，对素材运用准确、合理；

③要求能够运用相关软件设计搭配色彩恰当、版式创意新颖；

④网页要求建立站点，HTML 文件中所有的内容都需放置站点内；

⑤要求主页与二级页面之间相互有链接，链接交互合理有效；

⑥要求设计作品与提供参考样图不可相同，须体现出版式新颖、创意独特要素；

⑦源文件和 JPG 文件分别以学生座位号命名，站点文件夹以学生座位号+网页名称命名；

⑧文件保存路径：艺术设计专业技能考核\核心技能模块\学生考号。

⑨所附素材：艺术设计专业技能考核题库\核心技能模块试题素材\2-6-4。

(2) 实施条件

工作场地：技能考场（实训机房）。每 30 名考生安排一间考室，根据测试人数配备相应的考场设施。监考人员人数为每间考室配 2 名监考人员。

设施设备与软件环境：电脑操作台、电脑、鼠标、键盘、考场局域网、技能考场所需软件（Coreldraw、Illustrator、Photoshop、Dreamweaver、Axure）。

(3) 考核时量：180 分钟

(4) 评分标准

考核采用百分制，评价内容包括职业素养、工作任务完成情况两个方面。其中，职业素养占该项目总分的 15%，工作任务完成质量占该项目总分的 85%。具体评价标准见附表 1。

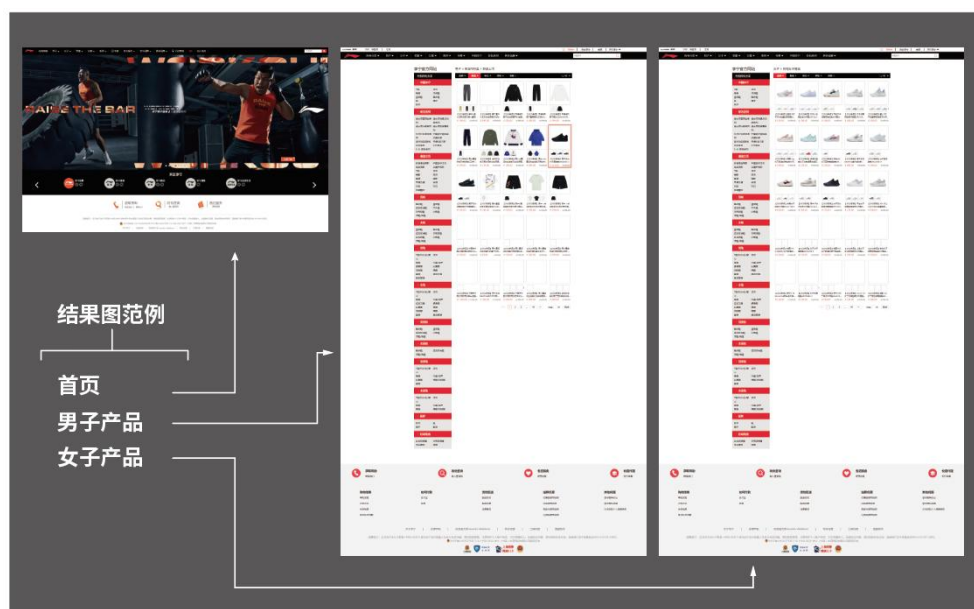
5. 试题编号：2-6-5，“李宁”运动品牌网页设计与制作

(1) 任务描述

• 背景资料：“李宁”是“体操王子”李宁先生在 1990 年创立的体育用品公司，总部位于北京市通州区中关村科技园区，经过二十多年的探索，李宁公司已逐步成为代表中国的、国际领先的运动品牌公司。从成立初期率先在全国建立特许专卖营销体系到持续多年赞助中国体育代表团参加国内外各种赛事，从成为国内第一家实施 ERP 的体育用品企业

到不断进行品牌定位的调整，再到 2004 年 6 月在香港的上市，李宁公司经历了中国民族企业的发展与繁荣。

请根据所提供的素材，参考结果图范例设计制作全新的网页首页与二级页，任意选择为“李宁”设计一个“男子”系列或者为“李宁”设计一个“女子”系列的二级页面方案，在首页相应处设置链接点击进入二级页面。



• 具体要求如下

①要求网页尺寸宽度为 1024px，高度根据界面内容决定，网页字体仅使用方正宋体、黑体，提交作品源文件和 JPG、网页站点；

②要求页面栏目丰富完整、布局合理，设计搭配色彩恰当，对素材运用准确、合理；

③要求能够对所设计的网页页面效果图划分切片、编辑切片；

④网页要求建立站点，HTML 文件中所有的内容都需放置站点内；

⑤要求主页与二级页面之间相互有链接，链接交互合理有效；

⑥要求设计作品与提供参考样图不可相同，须体现出版式新颖、创意独特要素；

⑦源文件和 JPG 文件分别以学生座位号命名，站点文件夹以学生座

位号+网页名称命名；

⑧文件保存路径：艺术设计专业技能考核\核心技能模块\学生考号。

⑨所附素材：艺术设计专业技能考核题库\核心技能模块试题素材\2-6-5。

(2) 实施条件

工作场地：技能考场（实训机房）。每 30 名考生安排一间考室，根据测试人数配备相应的考场设施。监考人员人数为每间考室配 2 名监考人员。

设施设备与软件环境：电脑操作台、电脑、鼠标、键盘、考场局域网、技能考场所需软件（Coreldraw、Illustrator、Photoshop、Dreamweaver、Axure）。

(3) 考核时量：180 分钟

(4) 评分标准

考核采用百分制，评价内容包括职业素养、工作任务完成情况两个方面。其中，职业素养占该项目总分的 15%，工作任务完成质量占该项目总分的 85%。具体评价标准见附表 1。

附表 1:

网页设计与制作模块评价标准

评价内容		配分	评分标准		备注
职业素养 (15分)	专业素质	9分	1、完全按照考试要求正确填写个人信息并提交试卷。	2分	1、考试舞弊、抄袭 2、没有按要求填写考生信息（以上
			2、正确使用电脑设备，未携带相关设计作品和素材。	2分	
			3、文件设置、文件存储格式全部正确。	5分	
	文明素养	6分	1、着装干净、整洁。	2分	
			2、举止文明，遵守考场纪律，按顺序进出考场。	2分	
			3、按考试要求完成答题创作，内容积极向上，不低俗。	2分	
创意构思	15分	1、创意新颖、视觉冲击力强，符合主题要求。	12-15分		
		2、创意合理、构思平淡，基本符合主题要求。	9-11分		

工作任务 (85分)	图文 编辑 排版	15 分	3、缺乏创意，构思牵强，与主题要求无关联。	0-8分	二种情况，出现任意一种将做不合格处理)	
			1、能准确使用切合主题的图文素材，并能对素材进行合理、有序的编排和设计，栏目设置合理。	12-15分		
			2、能使用切合主题的图文素材，并能对素材进行编排和设计，栏目设置合理。	9-11分		
	色彩 表现	15 分	3、素材的使用不能切合主题，编排、设计以及栏目设置不合理。	0-8分		
			1、能够运用相关软件设计符合项目主题的色彩方案，效果突出。	12-15分		
			2、能够运用相关软件设计符合项目主题的色彩方案。	9-11分		
	页面 切片	15 分	3、能够运用相关软件设计色彩方案。	0-8分		
			1、能够对所设计的网页页面效果图划分切片、编辑切片，能正确设置切片输出参数。	12-15分		
			2、能够对所设计的网页页面效果图划分切片，能正确设置切片输出参数。	9-11分		
	网页 制作	25 分	3、对所设计的网页页面效果图不能正确划分切片、编辑切片，切片输出参数错误。	0-8分		
			1、页面内容丰富，网页布局规范、美观；主页与二级页面之间相互有链接，链接合理有效。	20-25分		
			2、页面内容合理，网页布局规范；主页与二级页面之间相互有链接，链接交互合理有效。	12-19分		
	3、网页布局混乱，主页与二级页面之间无链接或者链接无效。	0-11分				
	合计	100分				

模块三：专业拓展技能

项目 1：CAD 制图

1. 试题编号：3-1-1，别墅一层平面布置图绘制

(1) 任务描述

请根据“别墅一层量房尺寸图”以及所提供的素材，利用 AutoCAD 软件绘制“别墅一层平面布置图”，并将“别墅一层平面布置图”虚拟打印出图（图幅为 A4），并将电子文件保存上交。提交内容：包含①别墅一层平面布置图.dwg。②别墅一层平面布置图.pdf。

具体要求如下：

①能够熟练地运用 AutoCAD2004 软件（或更高级版本）绘制施工图，要求图层、字体和标注样式、线型设置应合理，能准确设置符合要求的打印参数，出图比例合适。工程制图遵照国家房屋建筑室内装饰装修制图标准，图面必须清晰、整洁、严谨；

②施工图图框内须填写试题编号、工位号、考生编号，应仔细检查，认真核对；

③文件保存路径：艺术设计专业学生专业技能考核\跨岗位技能模块\学生考号；

④保持工作台面的清洁，使用完工具后及时整理归位，人走电断等；

⑤所附素材：艺术设计专业学生专业技能考核题库\跨岗位技能模块\试题素材:3-1-1.dwg、3-1-1 别墅一层量房尺寸图.JPG、3-1-1 别墅一层平面布置图.JPG。

(2) 实施条件

工作场地：技能考场（实训机房）。每 30 名考生安排一间考室，根据测试人数配备相应的考场设施。监考人员人数为每间考室配 2 名监考

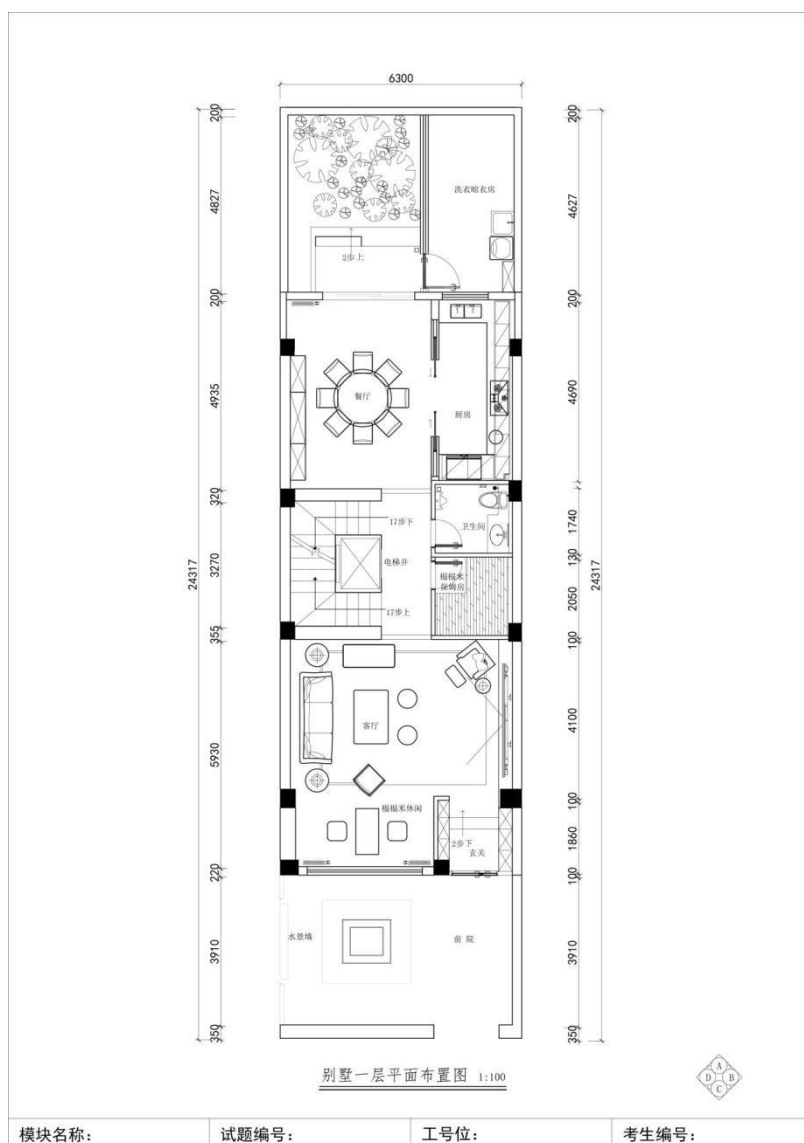
人员。

设施设备与软件环境：电脑操作台、电脑、鼠标、键盘、考场局域网、技能考场所需软件 Auto CAD，有基本的 CAD 模型图库。

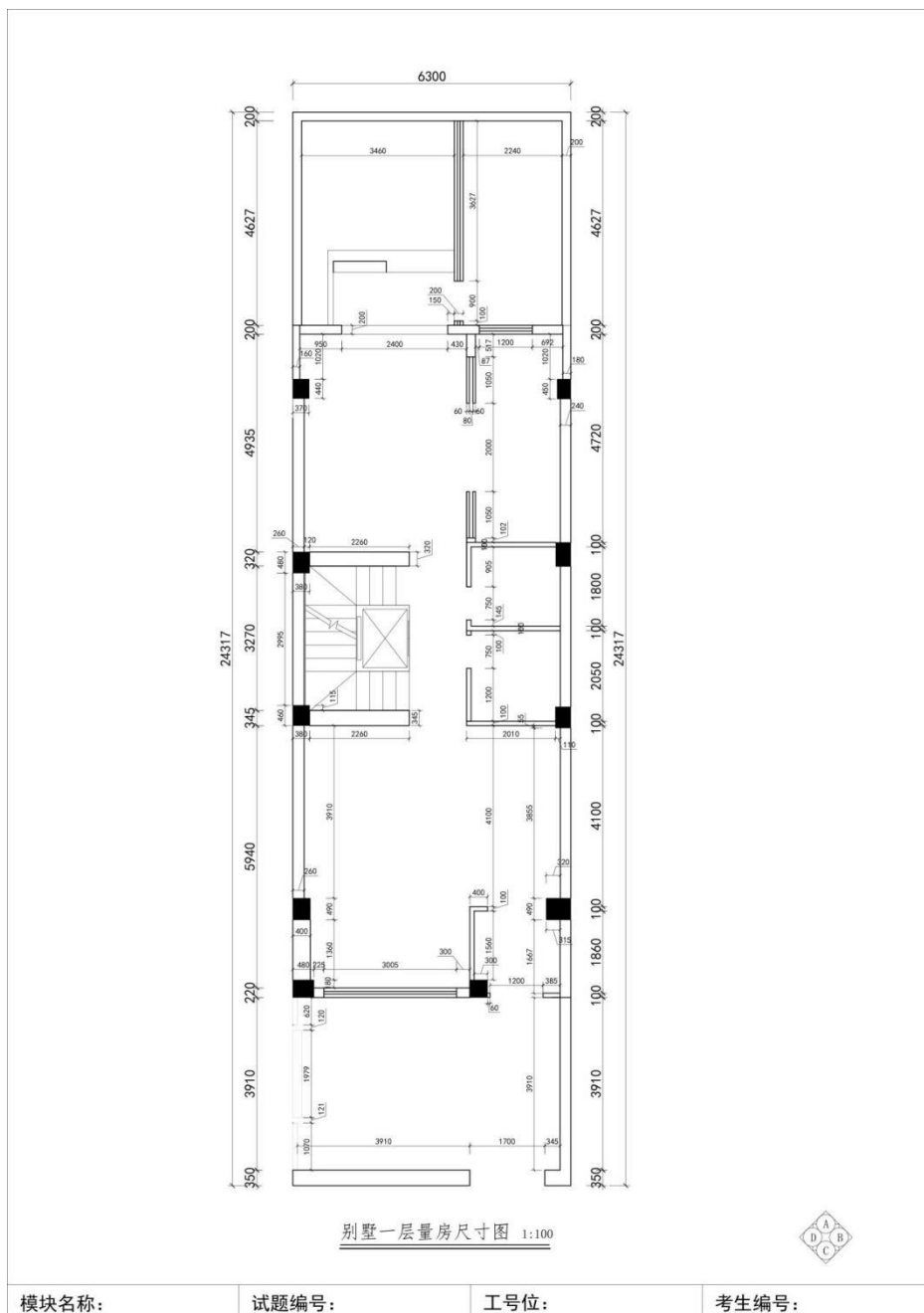
(3) 考核时量：180 分钟。

(4) 评分标准

考核采用百分制，评价内容包括职业素养、作品质量两个方面。其中，职业素养占该项目总分的 15%，工作任务完成质量占该项目总分的 85%。具体评价标准见附表 1。



素材：3-1-1 别墅一层平面布置图. JPG



模块名称:	试题编号:	工号位:	考生编号:
-------	-------	------	-------

素材：3-1-1 别墅一层量房尺寸图.JPG

2. 试题编号：3-1-2，单身公寓平面布置图绘制

(1) 任务描述

请根据“单身公寓量房尺寸图”以及所提供的素材，利用 AutoCAD 软件绘制“单身公寓平面布置图”，并将“单身公寓平面布置图”虚拟打印出图（图幅为 A4），并将电子文件保存上交。提交内容：包含①单身公

寓平面布置图.dwg。②单身公寓平面布置图.pdf。

具体要求如下：

①能够熟练地运用 AutoCAD 软件绘制施工图，要求图层、字体和标注样式、线型设置应合理，能准确设置符合要求的打印参数，出图比例合适。工程制图遵照国家房屋建筑室内装饰装修制图标准，图面必须清晰、整洁、严谨；

②施工图图框内须填写试题编号、工位号、考生编号，应仔细检查，认真核对；

③文件保存路径：艺术设计专业学生专业技能考核\跨岗位技能模块\学生考号；

④保持工作台面的清洁，使用完工具后及时整理归位，人走电断等；

⑤所附素材：艺术设计专业学生专业技能考核题库\跨岗位技能模块试题素材素材\3-1-2.dwg 、3-1-2 单身公寓量房尺寸图.JPG 、3-1-2 单身公寓平面布置图.JPG。

（2）实施条件

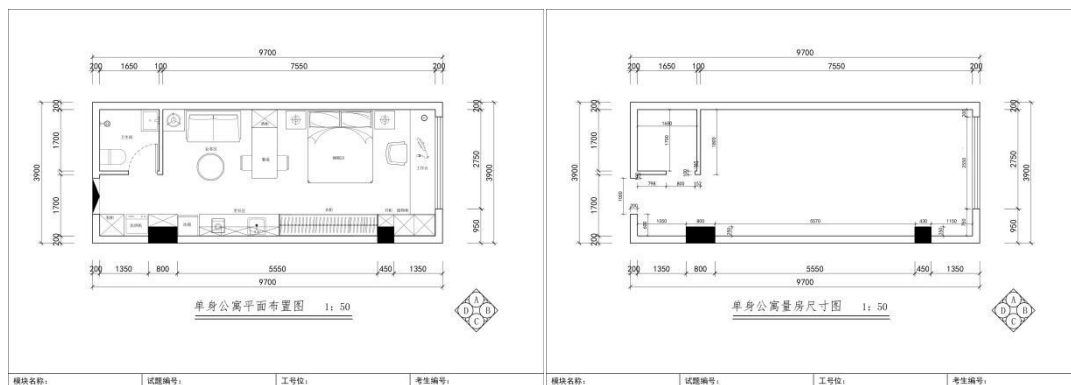
工作场地：技能考场（实训机房）。每 30 名考生安排一间考室，根据测试人数配备相应的考场设施。监考人员人数为每间考室配 2 名监考人员。

设施设备与软件环境：电脑操作台、电脑、鼠标、键盘、考场局域网、技能考场所需软件 Auto CAD，有基本的 CAD 模型图库。

（3）考核时量：180 分钟。

（4）评分标准

考核采用百分制，评价内容包括职业素养、作品质量两个方面。其中，职业素养占该项目总分的 15%，工作任务完成质量占该项目总分的 85%。具体评价标准见附表 1。



素材：3-1-2 单身公寓平面布置图

素材：3-1-2 单身公寓量房尺寸图

3. 试题编号：3-1-3，两室两厅住宅平面布置图绘制

(1) 任务描述

请根据“两室两厅住宅量房尺寸图”以及所提供的素材，利用 AutoCAD 软件绘制“两室两厅住宅平面布置图”，并将“两室两厅住宅平面布置图”虚拟打印出图（图幅为 A4），并将电子文件保存上交。提交内容：包含①两室两厅住宅平面布置图.dwg。②两室两厅住宅平面布置图.pdf。

具体要求如下：

①能够熟练地运用 AutoCAD 绘制施工图，要求图层、字体和标注样式、线型设置应合理，能准确设置符合要求的打印参数，出图比例合适。工程制图遵照国家房屋建筑室内装饰装修制图标准，图面必须清晰、整洁、严谨；

②施工图图框内须填写试题编号、工位号、考生编号，应仔细检查，认真核对；

③文件保存路径：艺术设计专业学生专业技能考核\跨岗位技能模块\学生考号；

④保持工作台面的清洁，使用完工具后及时整理归位，人走电断等；

⑤所附素材：艺术设计专业学生专业技能考核\跨岗位技能模块试题素材\3-1-3.dwg、3-1-3 两室两厅住宅量房尺寸图.JPG、3-1-3 两室两厅住宅平面布置图.JPG。

(2) 实施条件

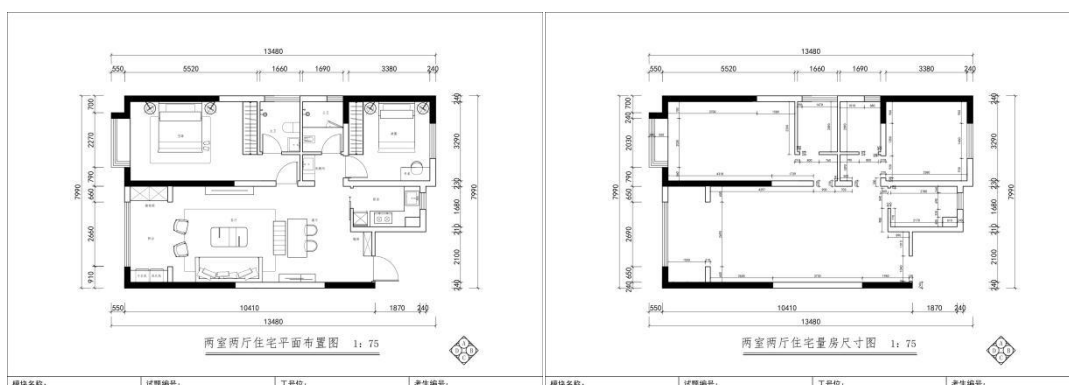
工作场地：技能考场（实训机房）。每 30 名考生安排一间考室，根据测试人数配备相应的考场设施。监考人员人数为每间考室配 2 名监考人员。

设施设备与软件环境：电脑操作台、电脑、鼠标、键盘、考场局域网、技能考场所需软件 Auto CAD，有基本的 CAD 模型图库。

(3) 考核时量：180 分钟。

(4) 评分标准

考核采用百分制，评价内容包括职业素养、作品质量两个方面。其中，职业素养占该项目总分的 15%，工作任务完成质量占该项目总分的 85%。具体评价标准见附表 1。



素材：3-1-3 两室两厅住宅平面布置图

素材：3-1-3 两室两厅住宅量房尺寸图

4. 试题编号：3-1-4，办公室平面布置图绘制

(1) 任务描述

请根据“办公室量房尺寸图”以及所提供的素材，利用 AutoCAD 软件绘制“办公室平面布置图”，并将“办公室平面布置图”虚拟打印出图（图幅为 A4），并将电子文件保存上交。提交内容：包含①办公室平面布置图.dwg。②办公室平面布置图.pdf。

具体要求如下：

①能够熟练地运用 AutoCAD 绘制施工图，要求图层、字体和标注样式、线型设置应合理，能准确设置符合要求的打印参数，出图比例合适。工程制图遵照国家房屋建筑室内装饰装修制图标准，图面必须清晰、整洁、严谨。

②施工图图框内须填写试题编号、工位号、考生编号，应仔细检查，认真核对。

③文件保存路径：艺术设计专业学生专业技能考核\跨岗位技能模块\学生考号；

④保持工作台面的清洁，使用完工具后及时整理归位，人走电断等；

⑤所附素材：艺术设计专业学生专业技能考核题库\跨岗位技能模块试题素材\3-1-4. dwg、3-1-4 办公室量房尺寸图. JPG、3-1-4 办公室平面布置图. JPG。

（2）实施条件

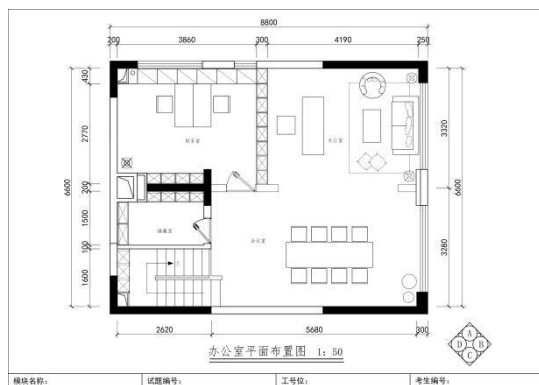
工作场地：技能考场（实训机房）。每 30 名考生安排一间考室，根据测试人数配备相应的考场设施。监考人员人数为每间考室配 2 名监考人员。

设施设备与软件环境：电脑操作台、电脑、鼠标、键盘、考场局域网、技能考场所需软件 Auto CAD，有基本的 CAD 模型图库。

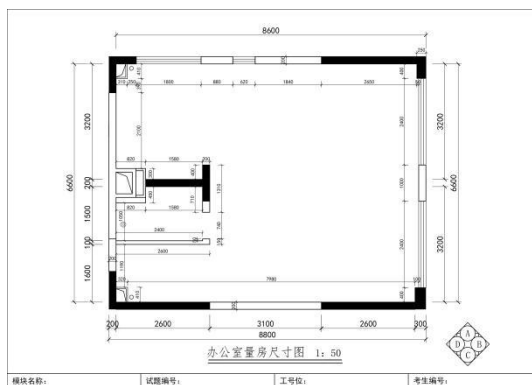
（3）考核时量：180 分钟。

（4）评分标准

考核采用百分制，评价内容包括职业素养、作品质量两个方面。其中，职业素养占该项目总分的 15%，工作任务完成质量占该项目总分的 85%。具体评价标准见附表 1。



素材：3-1-4 办公室平面布置图



素材：3-1-4 办公室量房尺寸图

5. 试题编号：3-1-5，餐厅包厢平面布置图绘制

(1) 任务描述

请根据“餐厅包厢量房尺寸图”以及所提供的素材，利用 AutoCAD 软件绘制“餐厅包厢平面布置图”，并将“餐厅包厢平面布置图”虚拟打印出图（图幅为 A4），并将电子文件保存上交。提交内容：包含①餐厅包厢平面布置图.dwg。②餐厅包厢平面布置图.pdf。

具体要求如下：

①能够熟练地运用 AutoCAD 绘制施工图，要求图层、字体和标注样式、线型设置应合理，能准确设置符合要求的打印参数，出图比例合适。工程制图遵照国家房屋建筑室内装饰装修制图标准，图面必须清晰、整洁、严谨。

②施工图图框内须填写试题编号、工位号、考生编号，应仔细检查，认真核对。

③文件保存路径：艺术设计专业学生专业技能考核\跨岗位技能模块\学生考号；

④保持工作台面的清洁，使用完工具后及时整理归位，人走电断等；

⑤所附素材：艺术设计专业学生专业技能考核题库\跨岗位技能模块试题素材\3-1-5.dwg、3-1-5 餐厅包厢量房尺寸图.JPG、3-1-5 餐厅包厢

平面布置图.JPG。

(2) 实施条件

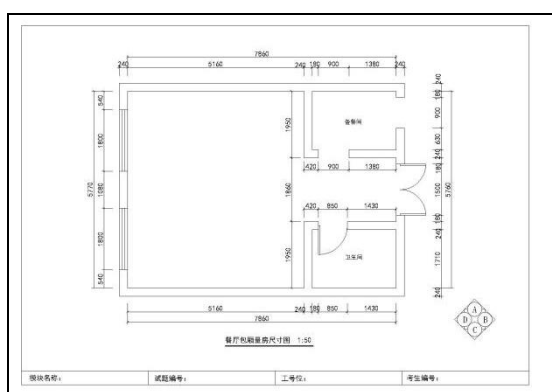
工作场地：技能考场（实训机房）。每 30 名考生安排一间考室，根据测试人数配备相应的考场设施。监考人员人数为每间考室配 2 名监考人员。

设施设备与软件环境：电脑操作台、电脑、鼠标、键盘、考场局域网、技能考场所需软件 Auto CAD，有基本的 CAD 模型图库。

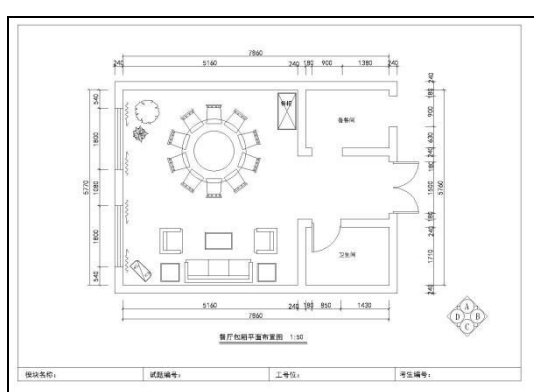
(3) 考核时量：180 分钟。

(4) 评分标准

考核采用百分制，评价内容包括职业素养、作品质量两个方面。其中，职业素养占该项目总分的 15%，工作任务完成质量占该项目总分的 85%。具体评价标准见附表 1。



素材：3-1-5 餐厅包厢量房尺寸图



素材：3-1-5 餐厅包厢平面布置图

附表 1:

CAD 制图评分标准

评价内容		配分	评分标准	备注	
职业素养 (15分)	专业素质	11分	1、制图严格按照《房屋建筑室内装饰装修制图标准》等相关标准执行，符合行业规范。	3分	1、考试舞弊、抄袭 2、没有按要求填写考生信息 3、文件未按考试
			2、按照设计师基本素养要求，体现良好的工作习惯随时保存文件。	1分	

		3、完全按照考试要求正确填写个人信息并提交试卷。	2分	要求保（以上三种情况，出现任意一种将做不合格处理）	
		4、正确使用电脑设备，不能携带相关设计作品和素材。	2分		
		5、文件设置、文件存储格式全部正确。	3分		
	文明素养	4分	1、着装干净、整洁。		2分
			2、举止文明，遵守考场纪律，按顺序进出考场。		2分
工作任务 (85分)	图纸绘制	40分	1、绘制的平面布置图尺寸正确、结构完整、室内家具、设备等物体齐全。	25-40分	
			2、绘制的平面布置图尺寸基本正确、结构基本完整、室内家具、设备等物体基本齐全。	10-25分	
			3、绘制的平面布置图尺寸不正确、结构不完整、室内家具、设备等物体不齐全。	0-10分	
	图纸绘制规范	20分	1、线形运用、图例表示、尺寸及文字标注正确、规范。	15-20分	
			2、线形运用、图例表示、尺寸及文字标注基本正确、规范。	5-15分	
			3、线形运用、图例表示、尺寸及文字标注不正确、不规范。	0-5分	
	打印效果	25分	1、图层设置、线型设计、出图比例设置正确、规范。打印参数设置准确，输出图纸层次清晰。	15-25分	
			2、图层设置、线型设计、出图比例设置基本正确、规范。打印参数设置基本准确，输出图纸层次基本清晰。	5-15分	
			3、图层设置、线型设计、出图比例设置不正确、规范。打印参数设置不准确，输出图纸层次不清晰。	0-5分	